

Good Partner

E.3 Samenwerken met federale en gewestelijke overheden

De ambitie is om projecten en acties ten dienste van de supra-regionale mobiliteit, met inbegrip van vrachtvervoer, uit te voeren waarvan het belangrijk is dat ze geleid worden met verschillende gewesten en de federale overheid. Beter samenwerking maakt het ook mogelijk bepaalde middelen te bundelen, de deskundigheid te versterken en blij te geven van samenhang tussen de publieke actoren enerzijds en de bevolking en het sociaaleconomisch niveau anderzijds om zo vertrouwen te wekken.

Het Gewest zal bijzondere aandacht besteden aan de uitvoering van de acties die op federaal niveau en door de andere gewesten binnen de grootstedelijke zone worden ondernomen: hervorming van de belasting op bedrijfswagens, aanpassing van de Wegcode, ontwikkeling van diensten om het gebruik van het openbaar vervoer of autodelen om het Brussels Hoofdstedelijk Gewest te bereiken aan te moedigen, inrichting van beter toegankelijke stations en overstapknopen in het grootstedelijk gebied en aangepaste parkeermogelijkheden en versterking van de snelle openbaarvervoerlijnen op de invalswegen.

Het Gewest ondersteunt de uitvoering van acties die de openbaarvervoernetwerken efficiënt en voor iedereen toegankelijk trachten te maken, die zorgen voor een performant en duurzaam logistiek netwerk in overeenstemming met een logistieke visie op grootstedelijke schaal en een doelgerichte sensibilisering om duurzaam mobiliteitsgedrag te bevorderen.

Het Gewest wil de volgende projecten samen met een of meer andere gewesten sturen: tariefintegratie van de openbaarvervoerdiensten, de ontwikkeling van MaaS op grootstedelijke schaal, de definitie van het grootstedelijke aanbod spoordiensten¹ en het openbaarvervoeraanbod in ruime zin, de invoer van een kilometerheffing voor lichte voertuigen binnen een nationaal of zelfs Europees kader, de optimalisering van de mobiliteit rond Brussel met inbegrip van de hele Ring, het Brabantnet en het fiets-GEN (PLUSfietsnetwerk), de ontwikkeling en de optimalisering van overstapknopen in de gewesten (verbindingsknopen, stations, P+R), de verbetering van de bediening van de luchthavens door de Brusselse taxioperatoren om lege teruggritten te vermijden.

Balans van de uitvoering door het gewest

Uitvoering van de acties



De principes van samenwerking en besluitvorming formaliseren

Een nieuw stuurorgaan oprichten met een beurtrol voor het voorzitterschap, te weten een Grootstedelijke mobiliteitsraad, een orgaan dat de mobiliteit beheert, met inbegrip van het vrachtvervoer en de logistiek

Interregionale projecten mee sturen.

Analyse van de vooruitgang en obstakels

De acties voorgesteld in het gewestelijke mobiliteitsplan focussen op de Brusselse bevoegdheden. Het is nochtans essentieel om de strategieën en acties af te stemmen met de andere gewesten en het federale niveau als het gaat om de verplaatsingen van en naar het gewest. Er is strikt genomen geen nieuwe Grootstedelijke Raad voor Mobiliteit. Niettemin bestaan er verschillende **formele** gespreksplatformen over meerdere dossiers, zoals de ontwikkeling van het openbaar vervoeraanbod - meer bepaald van het spoor - in het grootstedelijke gebied:

- De interministeriële conferentie van de ministers van Mobiliteit, Infrastructuur en Telecommunicatie (ICMIT) verenigt de vier ministers van Mobiliteit van de gewesten en het federale niveau.
- Het Overlegcomité besprak de wegentaks Smartmove.
- Het intra-Belgische overlegplatform BE4MOVE brengt de vier administraties voor transport en mobiliteit samen. Het doel is om de verschillende standpunten in België beter op elkaar af te stemmen *alvorens* ze te verdedigen op het Europese niveau. Dit delen van expertise beoogt uiteindelijk een sterkere doeltreffendheid van België, zowel bij het innemen van een duidelijk standpunt over vervoerdossiers als bij de toepassing van de Europese regelgeving.
- Het GEN-sturingscomité bestaat uit vertegenwoordigers van de openbaar vervoeroperatoren, de ministeriële kabinetten en de administraties van het federale niveau en de drie gewesten. Het behandelt kwesties zoals de ontwikkeling van het aanbod, de tariefintegratie, de overstapknopen, enz.
- De wijzigingen van het aanbod van De Lijn in het Brussels Hoofdstedelijk Gewest worden besproken in het kader van de samenwerkingsovereenkomst van 1991. Voor de ontwikkeling/exploitatie van het Brabantnet ligt er een samenwerkingsovereenkomst over het openbaar vervoer tussen het Brussels Hoofdstedelijk Gewest en het Vlaamse Gewest op tafel.
- Het BHG neemt samen met de twee andere gewesten deel aan het systeem voor rekeningrijden voor vrachtwagens Viapass.
- Brussel Mobiliteit neemt deel aan de vergaderingen van de Vervoerregio's Vlaamse Rand en Leuven, waar mobiliteitsplannen voor deze gebieden en de uitvoering ervan worden besproken.

Daarnaast vinden er meer **informele** gesprekken op structurele basis plaats:

- Ongeveer om de 6 weken vergaderen Brussel Mobiliteit en de MIVB met verschillende entiteiten die actief zijn in de Vervoerregio's Vlaamse Rand en Leuven (MOW, DWV, AWW, De Lijn...) om mobiliteitsproblemen in Brussel en het grootstedelijke gebied te bespreken: vervoersinfrastructuurprojecten (Ring, Brabantnet, nieuwe MIVB-lijnen, fietspaden, ...), Hoppinpunten en P+Rs, deelmobiliteit, MaaS, ... Sommige thema's maken het voorwerp uit van werkgroepen en overeenkomsten (bv. over fietspaden of vervoersmodellen).
- Het Vlaamse Gewest en het BHG voeren samen mobiliteitsstudies op het gebied van de Noordelijke Ring (ontsluiting van het Heizelplateau en afschaffing van afrit 8 in de zone Jette-Wemmel) en de Oostelijke Ring (de Leonard en Quatre-Bras-kruispunten en hun respectieve link met de afschaffing van het viaduct Herrmann-Debroux en de Tervurenlaan). Brussel Mobiliteit is betrokken bij de 'projectfase' (voorbereiding van de bouwvergunning) van de heraanleg van de Noordelijke Ring. Brussel Mobiliteit en MOW voeren samen enquêtes uit over reisgedrag (OVG).
- De vervoersinstanties van de drie gewesten en de federale overheid komen om de drie maanden samen om bestuurskwesties te bespreken, zoals openbaardienstcontracten/beheersovereenkomsten voor openbaarvervoermaatschappijen, over de respectieve regelgeving voor deelmobiliteit, enz.
- Brussel Mobiliteit neemt ook deel aan de coördinatievergaderingen van de bouwplaatsen (georganiseerd door het Vlaamse Gewest onder de naam 'Minder Hinder platform'), net zoals het Vlaamse Gewest (waar nodig) deelneemt aan de vergaderingen van de Brusselse Coördinatiecommissie van de Bouwplaatsen.

Een goed voorbeeld van een gewestoverschrijdend project is mybike.belgium.be, het fietsregistratieplatform, oorspronkelijk ontwikkeld door het BHG en nu ondersteund door de federale staat en de drie gewesten. Dit initiatief maakt het mogelijk je fiets te registreren op een platform en de fiets te identificeren met een sticker om het risico op diefstal te verkleinen en de kans te vergroten dat hij in geval van diefstal wordt teruggevonden. Het platform is gratis en staat open voor alle natuurlijke personen die in België wonen en voor rechtspersonen die in België gevestigd zijn. Het platform werkt voor zowel nieuwe als tweedehandsfietsen.

Kerncijfers

- Aantal gezamenlijk geleide projecten: 7 (FR0, F2, C201, C203, C204, F29, FWOB, C212)
- Aantal gezamenlijk uitgevoerde mobiliteitsstudies: 5 (Studie FietsGEN, studie Heizel, studie Kanaal Noord, studie Herrmann-Debroux – Leonard, studie Jette/Wemmel)
- Invoering van een duidelijk, transparant en functioneel besluitvormingsproces: Zie in deze de fiche verschillende formele en informele geïnstitutionaliseerde processen

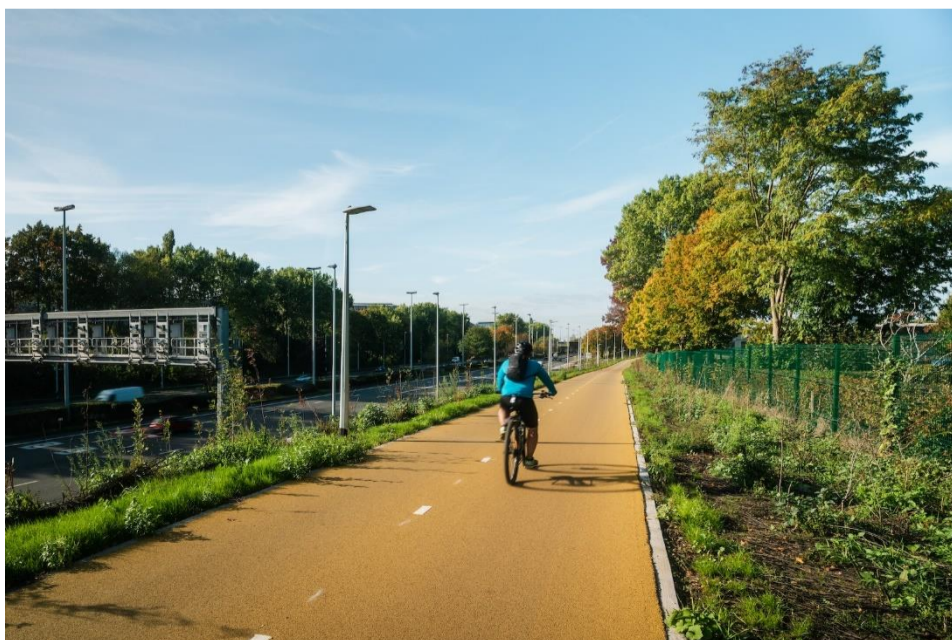
Geïllustreerde verwezenlijkingen



Ondertekening van de BE4MOVE-afsprakennota door de leidend ambtenaren van de 4 betrokken entiteiten



Website van mybike.belgium



Cyclostrade C203: een gezamenlijke verwezenlijking van De Werkvennootschap en Brussel Mobiliteit.



Om meer te weten te komen over de uitvoering van deze actie op lokaal niveau, kan u de volgende pagina's raadplegen over de uitwerking ervan zoals beoordeeld door de 19 gemeenten.



GOOD PARTNER

Samenwerken met federale en gewestelijke overheden

De ambitie is om projecten en acties ten dienste van de supra-regionale mobiliteit, met inbegrip van vrachtvervoer, uit te voeren waarvan het belangrijk is dat ze geleid worden met verschillende gewesten en de federale overheid. Beter samenwerking maakt het ook mogelijk bepaalde middelen te bundelen, de deskundigheid te versterken en blij te geven van samenhang tussen de publieke actoren enerzijds en de bevolking en het sociaaleconomisch niveau anderzijds om zo vertrouwen te wekken.

Het Gewest zal bijzondere aandacht besteden aan de uitvoering van de acties die op federaal niveau en door de andere gewesten binnen de grootstedelijke zone worden ondernomen: hervorming van de belasting op bedrijfswagens, aanpassing van de Wegcode, ontwikkeling van diensten om het gebruik van het openbaar vervoer of autodelen om het Brussels Hoofdstedelijk Gewest te bereiken aan te moedigen, inrichting van beter toegankelijke stations en overstapknoep in het grootstedelijk gebied en aangepaste parkeermogelijkheden en versterking van de snelle openbaarvervoerlijnen op de invalswegen.

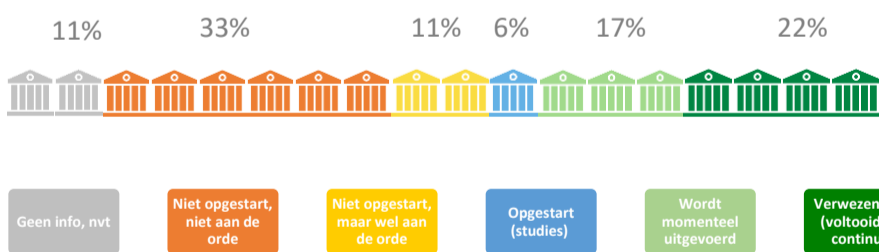
Het Gewest ondersteunt de uitvoering van acties die de openbaarvervoernetwerken efficiënt en voor iedereen toegankelijk trachten te maken, die zorgen voor een performant en duurzaam logistiek netwerk in overeenstemming met een logistieke visie op grootstedelijke schaal en een doelgerichte sensibilisering om duurzaam mobiliteitsgedrag te bevorderen.

Het Gewest wil de volgende projecten samen met een of meer andere gewesten sturen: tariefintegratie van de openbaarvervoerdiensten, de ontwikkeling van MaaS op grootstedelijke schaal, de definitie van het grootstedelijke aanbod spoordiensten¹ en het openbaarvervoeraanbod in ruime zin, de invoer van een kilometerheffing voor lichte voertuigen binnen een nationaal of zelfs Europees kader, de optimalisering van de mobiliteit rond Brussel met inbegrip van de hele Ring, het Brabantnet en het fiets-GEN (PLUSfietsnetwerk), de ontwikkeling en de optimalisering van overstapknoep in de gewesten (verbindingsknoep, stations, P+R), de verbetering van de bediening van de luchthavens door de Brusselse taxioperatoren om lege teruggritten te vermijden.

Balans betreffende de uitvoering van de acties door de gemeenten

Het gewest op de hoogte brengen van alle wijzigingen als gevolg van een herinrichting, een verkeersplan, onderhoud, enz. op gemeentewegen (bijvoorbeeld het schrappen van (al dan niet voorbehouden) parkeerplaatsen, het plaatsen van fietsbogen, het wijzigen van de verkeersrichting, enz.)

Gemiddelde: 1.81
Standaardafwijking: 1.72



Analyse van de vooruitgang en obstakels bij de uitvoering

Hoewel de meeste gemeenten parking.brussels regelmatig informeren over wijzigingen in het parkeeraanbod op hun grondgebied, verloopt deze informatieoverdracht nog niet gestructureerd of veralgemeend. Er zijn besprekingen en werkzaamheden aan de gang tussen het Gewest en de gemeenten om deze gegevensstromen te verbeteren. Maar weinig gemeenten overleggen systematisch of regelmatig met het gewest over wijzigingen die voortvloeien uit andere gemeentelijke mobiliteitsmaatregelen zoals de verkeersplannen of onderhoud. Dit is grotendeels te wijten aan een personeelsgebrek en het ontbreken van een gewestelijk instrument voor deze informatie-uitwisseling. Verschillende gemeenten hebben de wens geuit om een robuuster uitwisselingssysteem op te zetten, mogelijk gebaseerd op bijvoorbeeld een GIS-platform (Geografisch Informatiesysteem). Momenteel wordt er nagedacht en worden hulpmiddelen ontwikkeld om deze registraties en uitwisselingen te vergemakkelijken.

In het kader van de evaluatie van de uitvoering van de Good Move-acties en van de opdracht voor ondersteuning, die zich voornamelijk op de gemeenten richt (zie fiche E.2), wordt bovendien voor elke gemeente een groot aantal indicatoren en gegevens verzameld en gepresenteerd in de vorm van fiches over de verschillende hoofdthema's van het mobiliteitsbeleid: voetgangers - PBM - openbare ruimte, fietsen, openbaar vervoer, intermodaliteit en mobiliteitsdiensten, schoolmobiliteit, verkeersveiligheid, parkeren, wegverkeer en governance. In het kader van dit proces wordt bepaalde cartografische informatie ook bijgewerkt en aangevuld met gemeentelijke gegevens die mogelijk zijn ingevoerd door het ontwerp bureau.

Er moet ook worden opgemerkt dat veel gemeenten het belang hebben ingezien van de communicatie over wijzigingen in hun verkeersplannen naar grote GPS-platforms zoals Waze en Google Maps.

De besprekingen tussen de gemeenten en het gewest verlopen uiteraard automatisch wanneer het om een vergunningsaanvraag gaat. In dergelijke gevallen wijzen sommige gemeenten erop dat er meningsverschillen met het gewest kunnen bestaan over de toepassing van de richtlijnen van het Gewestelijk Mobiliteitsplan op het terrein.

Omgekeerd klagen veel gemeenten dat ze te laat of niet altijd op de hoogte worden gebracht van wijzigingen aan gewestwegen, hoewel zij meestal de klachten ontvangen.

Kerncijfers

/

Goede praktijken

/