



Synthèse
de ^{be}good
move
be.brussels 

Plan régional
de mobilité
2020-2030

de la Région de
Bruxelles-Capitale



BRUXELLES MOBILITÉ

SERVICE PUBLIC RÉGIONAL DE BRUXELLES

« Le plan Good Move a été élaboré grâce à un exceptionnel processus de participation avec tous les acteurs. Il n'est pas seulement le plan de mobilité de Bruxelles Mobilité, il est le projet de tous les Bruxellois. Avec 50 quartiers apaisés, nous transformerons Bruxelles, d'ici 2030, en une ville à taille humaine, verte et conviviale et avec plus d'espaces publics de qualité pour les habitants. »



ELKE VAN DEN BRANDT,
Ministre régionale
de la Mobilité,
des Travaux publics
et de la Sécurité routière

Introduction

Après plus de 40 ans de montée en puissance de l'automobile dans l'espace public, la pollution, les nuisances sonores et les accidents ont imposé leur tempo aux métropoles européennes. La Région de Bruxelles-Capitale ne fait pas exception. Il n'y a pourtant pas de fatalité : si les plans régionaux de mobilité précédents - Iris I (1998) et Iris II (2010) - n'ont pas produit le changement espéré, ils ont posé les jalons d'une culture de la mobilité durable. Des avancées notables ont été réalisées, sur lesquelles il faut s'appuyer, même si elles restent insuffisantes.

Il est donc temps d'opérer le basculement attendu par les citoyens. Une approche multimodale, des mesures limitées en nombre - mais porteuses de changements significatifs - une gouvernance plus directe et une planification volontariste, sont autant de facteurs de réussite pour le plan Good Move.


+100%
en 15 ans
Fréquentation
des transports publics
dans la Région
de Bruxelles-Capitale

Good Move OU LA MOBILITÉ DURABLE

Pendant quatre ans, citoyens, opérateurs, administrations, associations, élus et acteurs socio-économiques se sont engagés dans une même démarche collaborative pour construire **le nouveau Plan régional de mobilité (PRM) 2020-2030 de la Région de Bruxelles-Capitale**. Ce plan, appelé Good Move, place l'utilisateur au centre des réflexions sur les déplacements quotidiens. Il s'inscrit dans les grands enjeux environnementaux, sociaux et économiques auxquels la Région est confrontée et indique, à travers la **City Vision** ^(p4), la façon dont la politique de mobilité doit répondre à ces défis et les grands objectifs à atteindre.

Ensuite, une approche transversale de la mobilité - fruit du processus de co-construction - est développée dans la **Mobility Vision** ^(p6), et vise à améliorer le cadre de vie des habitants de la Région et à encourager chacun à faire évoluer ses habitudes de déplacements en fonction de ses besoins et de ses contraintes.

Cette vision est alors déclinée dans un **Plan d'Action Opérationnel** ^(p10), concret et concis, qui privilégie par conséquent l'approche transversale de la mobilité - en renforçant le développement des services de mobilité et l'accompagnement au changement - en lieu et place de l'approche infrastructurelle traditionnellement mise en place à l'heure de planifier la mobilité. Good Move rompt ainsi avec le climat d'impatience de ces dernières années.

Enfin, la belle dynamique participative, déjà engagée lors de l'élaboration du plan, est concrétisée dans une **Réussite Commune** ^(p22), impliquant tous les partenaires de la mise en œuvre du plan de mobilité, et fera de la Région de Bruxelles-Capitale le symbole de la mobilité durable, équilibrée et performante.

8th SUMP
Award
Safe Walking and Cycling



Une reconnaissance internationale
Good Move remporte le 8^e SUMP Award

En décernant le prix SUMP (*Sustainable Urban Mobility Plan*) 2020 sous le prisme de la thématique « Safe Walking and Cycling » au plan Good Move, la Commission européenne salue l'ambition de la Région de Bruxelles-Capitale en termes de mobilité au travers de sa volonté **d'améliorer la qualité de vie de ses habitants et de ses visiteurs.**

1

La stratégie Good Move La ville, la vie !

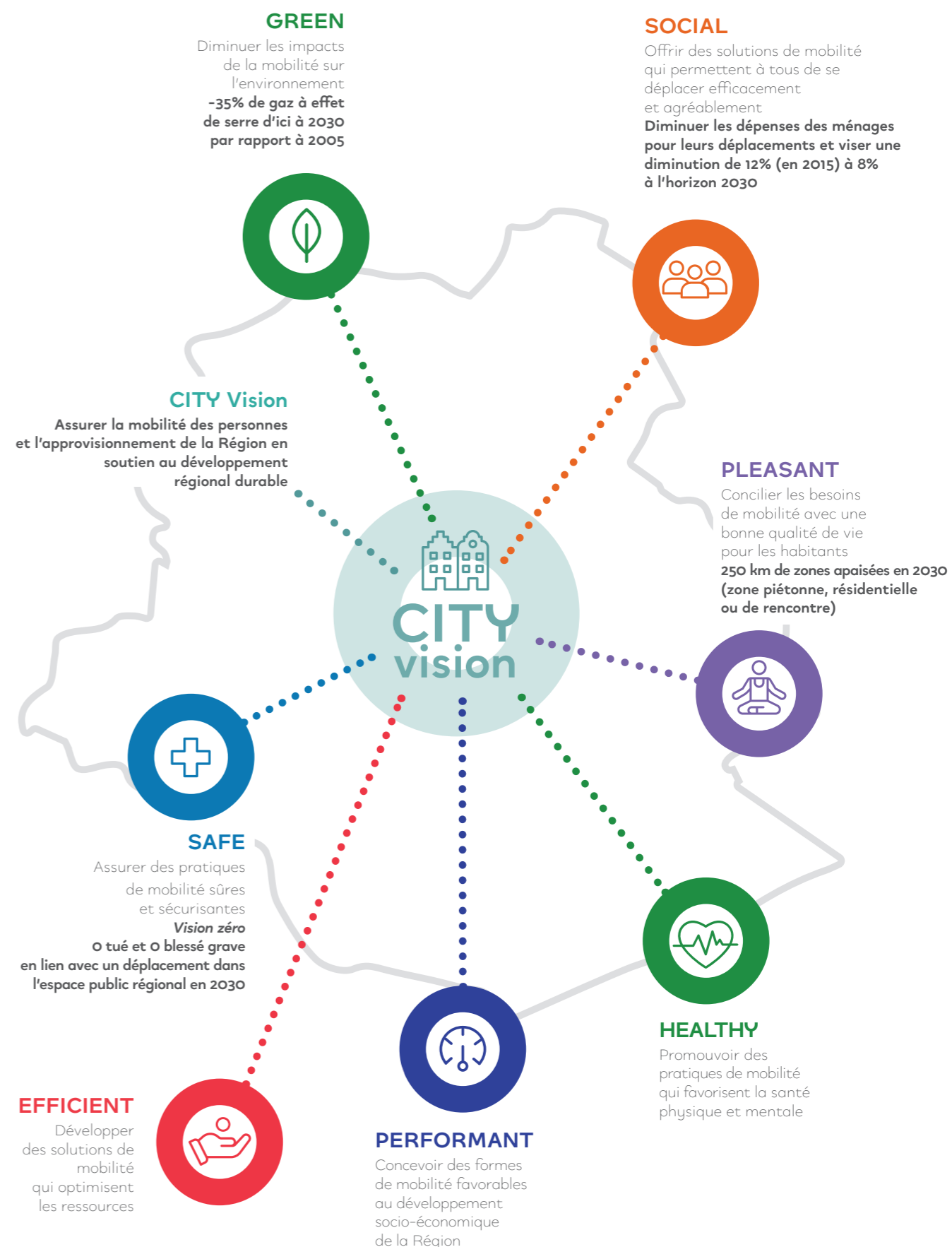
La politique régionale de mobilité a pour ambition d'améliorer la qualité de vie dans les quartiers de Bruxelles dans le but d'influer sur les habitudes de déplacement des habitants en créant une ville de proximité où la marche et le vélo sont encouragés.

LA CITY VISION

IDENTIFIER LES GRANDS ENJEUX DE LA MOBILITÉ, GUIDER L'ACTION PUBLIQUE

La politique régionale de mobilité doit répondre aux enjeux urbains d'une métropole en croissance, aux besoins de proximité des habitants et aux ambitions du Plan Régional de Développement Durable (PRDD).

Good Move identifie sept grands enjeux à concilier dans une vision stratégique de la mobilité.



LA MOBILITY VISION UNE AMBITION POUR BRUXELLES

La *Mobility Vision* propose une évolution orientée du système de mobilité à l'échelle métropolitaine, qui repose sur :

Une amélioration significative du cadre de vie et de la sécurité des habitants et des usagers de la ville, qui s'appuie sur une conception cohérente de réseaux de mobilité efficaces, qui contribue à :

Apaiser les quartiers du trafic automobile au profit des modes actifs et du transport public de proximité et assurer qu'ils offrent une palette complète de services publics et privés ;

Renforcer les lignes structurantes de transport public et le développement d'un réseau piéton et cyclable de qualité ;

Réguler les flux de trafic sur les axes structurants de rocade et de pénétration.

Un système de mobilité intégré centré sur les besoins de l'utilisateur via le déploiement cadré d'une offre de mobilité et de stationnement servicielle pour les déplacements des biens et des personnes (incluant les opérateurs de transports publics et privés) afin de :

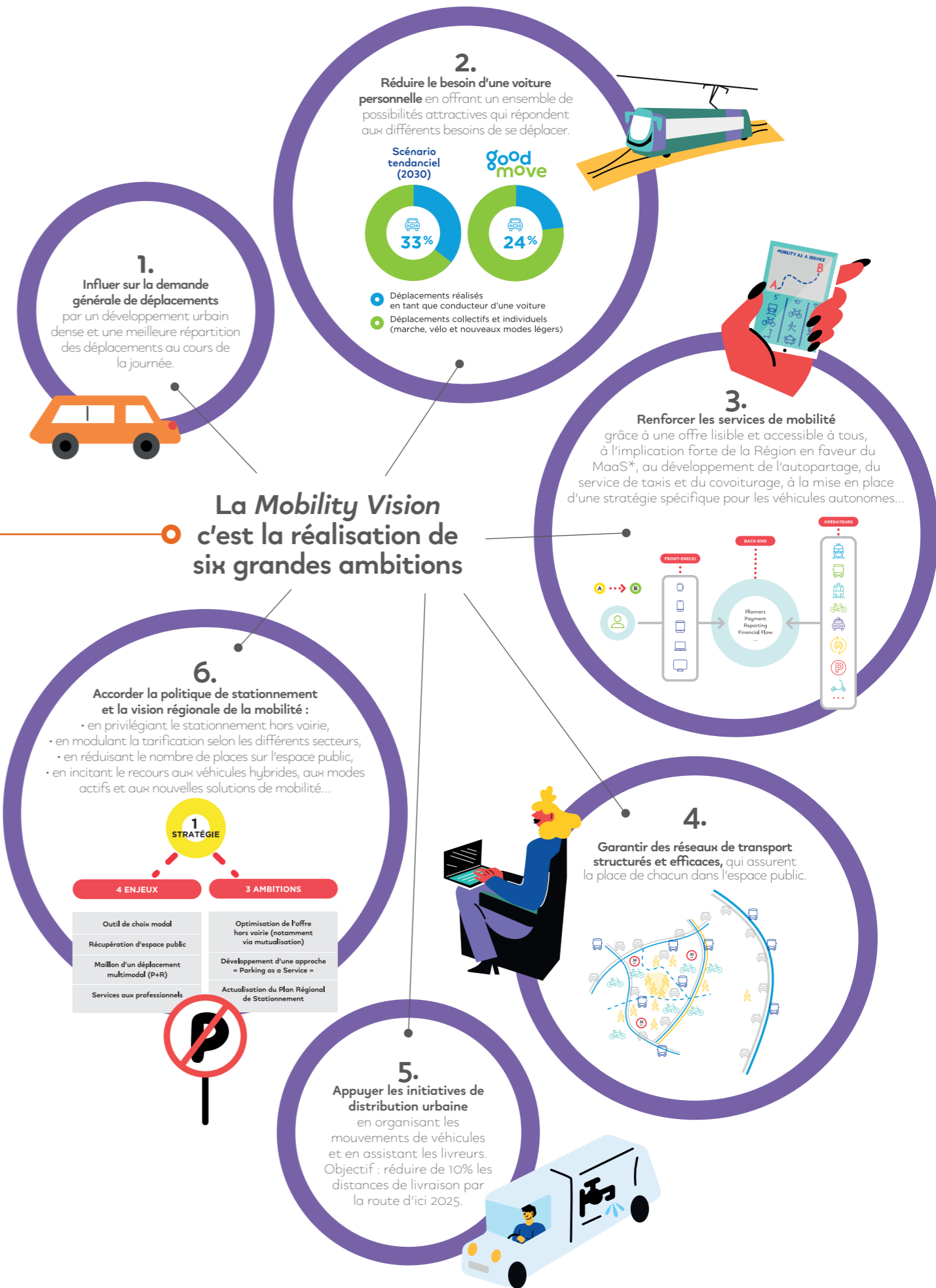
Encourager l'utilisateur à choisir le mode le plus adapté à chacun de ses déplacements, en s'affranchissant au maximum de l'utilisation de la voiture individuelle, en milieu urbain ;

Valoriser la marche et l'usage du vélo pour les déplacements de courtes et moyennes distances ;

Faciliter la possibilité pour les Bruxellois de ne plus posséder leur propre véhicule ;

Moduler la demande de déplacements dans l'espace et dans le temps, en visant une forte diminution du nombre et de la longueur des déplacements individuels motorisés.

Une gouvernance publique renforcée et transparente via l'affirmation claire des rôles de la Région de Bruxelles-Capitale, de ses interventions et coopérations avec les autres niveaux de pouvoir et de son autorité vis-à-vis des opérateurs privés et publics de mobilité.

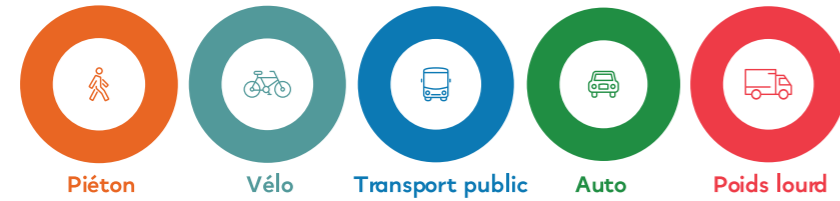


*MaaS : Mobility as a Service, voir définition p.14

LA SPÉCIALISATION MULTIMODALE DES VOIRIES

Des priorités claires dans la répartition de l'espace public visant à appliquer le principe STOP*.

5 réseaux

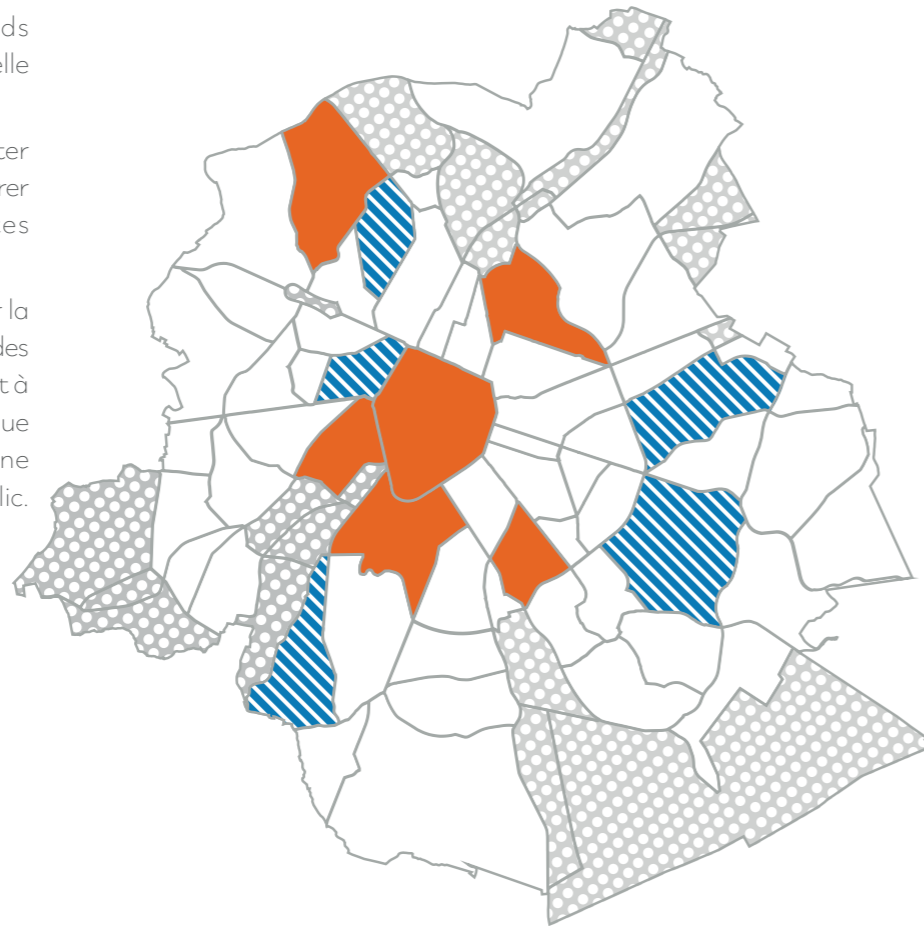


3 niveaux par réseau

« **PLUS** » : pour les grands axes de déplacement à l'échelle métropolitaine,

« **CONFORT** » : pour compléter le maillage des réseaux et assurer la desserte des différentes polarités de la capitale,

« **QUARTIER** » : pour assurer la desserte fine des quartiers et des fonctions urbaines permettant à la fois la performance de chaque réseau, ainsi que leur bonne intégration dans l'espace public.



0 1 2 3 4 km

- Maille résidentielle
- Avec un contrat local de mobilité prévu en 2020⁽¹⁾
- Avec un contrat local de mobilité prévu en 2021⁽²⁾
- Maille peu résidentielle

be
**good
move**

Maîtriser
la demande de trafic



Solutions de mobilité équilibrées
et performantes pour tous

Capacité d'accueil
de l'espace public +
équilibre des usages urbains

De grands quartiers apaisés, pour dissuader le trafic de transit et valoriser les centralités locales...

... et un outil de partenariat entre la Région et les communes : le contrat local de mobilité (CLM).

*Le principe STOP applique un ordre de priorité aux différents modes de déplacement: marche-vélo-transport public-voiture.

(1) Pentagone, Dieleghem, Cureghem, Saint-Gilles, Flagey-Etangs d'Ixelles et Colignon-Josaphat.

(2) Leopold-Pannenhuis, Molenbeek historique, Bruxelles-Neerstalle, Chant d'Oiseau et Roodebeek.

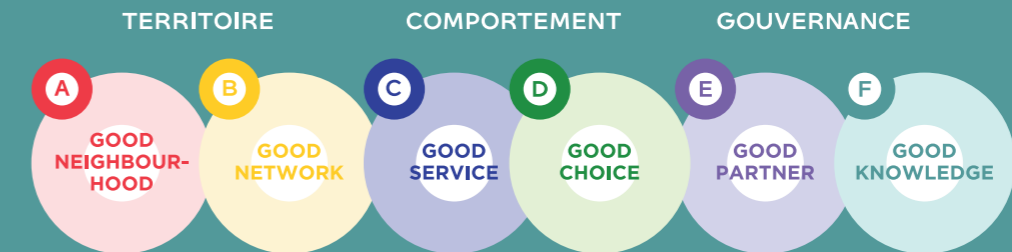
2

Le plan d'action



Bien plus qu'un document de vision, Good Move est une réponse directe aux demandes des citoyens. Ce plan détaille dans un plan d'action les différents acteurs de sa mise en œuvre, dont l'adhésion a été assurée grâce à leur participation active au processus de co-construction du projet de plan.

LES 50 ACTIONS DU PRM SE DÉCLINENT AU TRAVERS DE 6 FOCUS



- **Good Neighbourhood** : encadrer la mobilité dans les quartiers et améliorer la qualité de vie des habitants ;
- **Good Network** : organiser les réseaux de transport et assurer un service performant ;
- **Good Service** : offrir aux habitants et usagers de la Région une palette de services intégrés ;
- **Good Choice** : orienter les choix individuels et collectifs, sans nuire à la liberté de chacun ;
- **Good Partner** : assurer une gouvernance partenariale du plan de mobilité ;
- **Good Knowledge** : mettre à jour les données de mobilité et évaluer régulièrement le plan Good Move.

Ces focus incarnent la transversalité de l'approche choisie et impliquent une mise en œuvre concomitante en vue d'obtenir les résultats attendus. En effet, les focus n'existent pas indépendamment les uns des autres et leurs mesures – ainsi que leurs effets attendus – sont en interaction.

De ces six « focus » sont ressorties **50 fiches action**, véritable outil programmatique pour une mobilité maîtrisée en Région de Bruxelles-Capitale.

A

GOOD NEIGHBOURHOOD

La **qualité de vie** est le maître-mot de Good Move : des quartiers apaisés, sécurisés, diversifiés, agréables à vivre et adaptés à toutes les générations... Pour combiner mobilité locale et qualité de l'espace public, la Région identifie trois volets :

- Instaurer la limitation à 30 km/h par défaut sur le territoire régional pour redonner aux voiries leur caractère local, réduire les accidents, et faire place aux piétons et aux cyclistes ;
- Mettre en place les plans de circulation et les mailles pour apaiser les quartiers et offrir aux modes actifs et aux transports publics de larges zones libérées du trafic de transit ;
- Rénover de grands espaces publics emblématiques en privilégiant la sécurité et le confort de tous les citoyens qui s'y arrêtent par plaisir ou pour jouir d'une animation qui y est organisée.



+



A.5

Optimiser les livraisons, c'est possible !

L'organisation intelligente du couple « approvisionnement-distribution » est mise en pratique en réduisant les nuisances occasionnées sur la ville de la manière suivante :

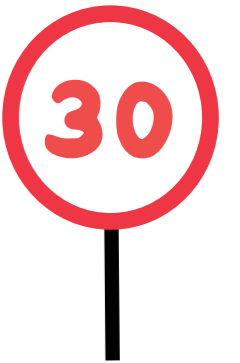
- la création d'espaces dédiés,
- le regroupement des livraisons,
- les livraisons à vélo (électrique ou non),
- l'accompagnement des commerçants dans leur démarche de changement...



Définition [Mailles]

Les « mailles » servent à rendre les quartiers d'habitation plus paisibles ; elles sont notamment délimitées par les axes structurants de la Région. En leur sein, des mesures sont mises en oeuvre pour dissuader le trafic de transit, favoriser la marche, le vélo et les transports publics, et renforcer la fonction de séjour et la qualité d'usage de l'espace public (voir carte p.8).

ACTIONS



A

GOOD NEIGHBOURHOOD



A.6

Rénover de grands espaces publics emblématiques

A.1

Instaurer la limitation à 30 km/h sur le territoire régional

Quartier de vie

A.4

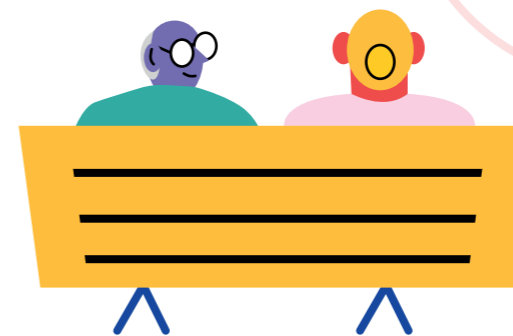
Valoriser et mutualiser le stationnement hors voirie

A.2

Apaiser les quartiers : dissuader le trafic de transit, renforcer la qualité d'usage de l'espace public

A.3

Accompagner la participation citoyenne dans le cadre de *Living Labs* pour mieux partager et se réapproprier l'espace public en testant des configurations innovantes en amont du réaménagement définitif



ACTIONS



B

GOOD NETWORK

L'enjeu fondamental de Good Move est **de rétablir l'équilibre entre le mode voiture et les autres modes de déplacement** afin d'améliorer les cheminements des modes actifs ainsi que les performances des transports publics de surface. La Région se doit de posséder des réseaux de transport bien développés, structurés, lisibles et performants. De leur réorganisation, rationalisant le trafic de transit et valorisant les modes les plus adaptés au contexte urbain, dépend l'amélioration du cadre de vie dans la Région. Pour ce faire, la Région développe ses actions sur les réseaux selon trois volets :

- Optimiser l'utilisation des infrastructures existantes pour assurer la fluidité de tous les modes de transport ;
- Développer et améliorer les différents réseaux en réalisant notamment des itinéraires pour les piétons, les cyclistes et les poids lourds, en complément de nouvelles lignes de transport public ;
- Garantir un bon niveau de service des différents réseaux, infrastructures et équipements par une gestion préventive et un entretien régulier.



+

B.1

Sécuriser et assurer l'accessibilité des voiries et de l'espace public

Chaque année, 60 à 70 arrêts de transport public seront adaptés pour assurer leur accessibilité universelle.

La résolution des zones à concentration d'accidents contribuera à la « Vision Zéro » (0 tué et 0 blessé grave), en traitant les problèmes de sécurité routière liés à l'infrastructure.



Définition [ZACA]

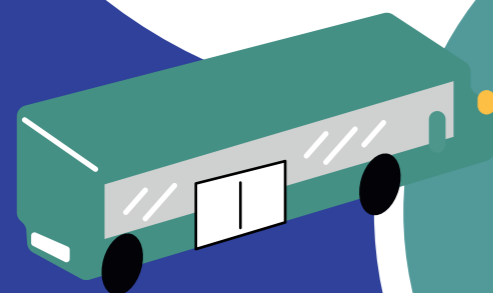
Bruxelles Mobilité a identifié et analysé 448 zones à concentration d'accidents (ZACA). La résolution de ces points noirs de la sécurité routière oriente les aménagements de voirie.

C

GOOD SERVICE

De nombreux citoyens sont amenés à choisir leur manière de se déplacer en fonction du climat, des contraintes privées ou professionnelles, de leurs aptitudes physiques et de leurs capacités financières. Good Move a l'ambition d'offrir aux usagers **une palette de services intégrés**, qui remplacent la nécessité de posséder une voiture personnelle, et qui favorisent la combinaison des modes de déplacement et des réseaux de transport public. Pour ce faire, la Région retient trois grands axes de développement :

- Rassembler numériquement et physiquement l'offre de transport, tant en termes d'information, de réservation, que de tarif pour faciliter la mobilité et la multimodalité ;
- Accroître la qualité, la lisibilité et l'accessibilité des réseaux et des services de transport public ;
- Renforcer l'interconnexion des différents services et l'intermodalité grâce au développement de pôles d'échange.



C.1

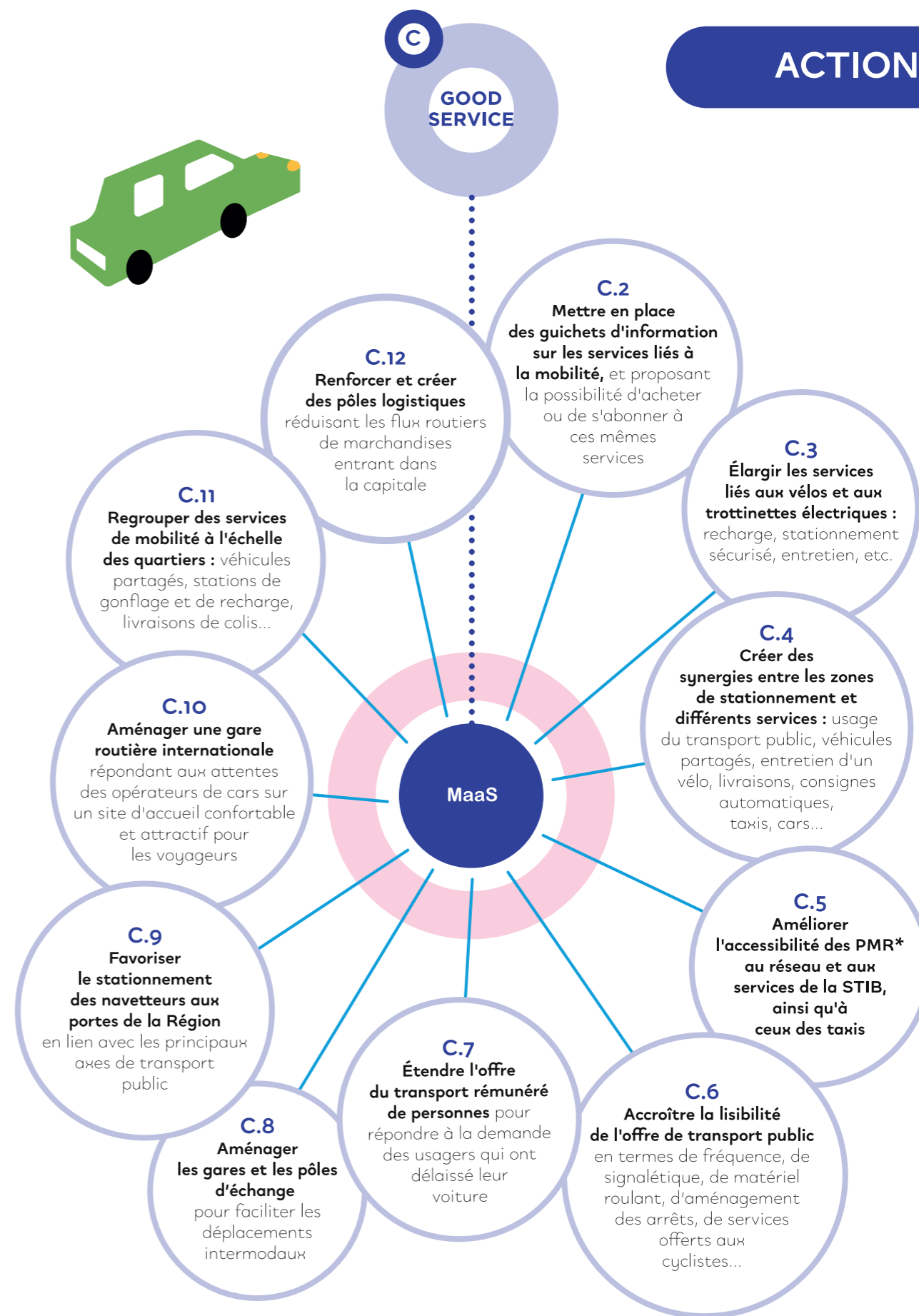
Accompagner le développement du MaaS

Une seule plateforme pour accéder à tous les services de mobilité à Bruxelles et permettre à chacun de choisir son mode de déplacement en fonction de ses besoins, c'est possible !

Définition [MaaS]

Le terme Mobility as a Service comprend l'intégration de l'offre de transport dans des applications et plateformes numériques. L'approche de la mobilité comme étant un « service » permet de dissocier les pratiques de mobilité de la possession d'un véhicule. Grâce à la combinaison des réseaux de transport existants et des nouvelles formes de mobilité, le MaaS offre des solutions pour se déplacer, qui sont personnalisées en fonction des usagers et qui s'adaptent à leurs besoins de déplacements.

ACTIONS



*PMR : personne à mobilité réduite

ACTIONS



D

GOOD CHOICE



Good Move invite à une **prise de conscience** de chaque usager quant à ses habitudes de déplacement : choix du mode, heure du déplacement, proximité du déplacement, etc. Et ce, dans la perspective d'amener le citoyen à la réflexion et de l'inciter à la rationalisation de ses choix de mobilité. Ainsi, la Région propose d'agir dans les trois directions suivantes :

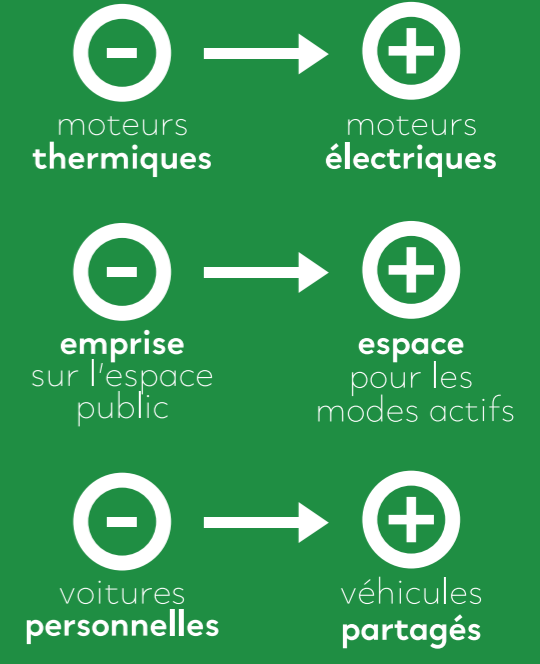
- Articuler le développement territorial et l'offre de mobilité en localisant les activités (services, équipements, emplois, curiosités touristiques et commerces) sur plusieurs pôles de la capitale, selon le principe de ville de proximité ;
- Examiner de manière approfondie la gestion du stationnement, la tarification et la taxation (de la circulation) afin de privilégier les différentes solutions de mobilité qui améliorent la qualité de vie et la santé des citoyens, ainsi que l'environnement ;
- Sensibiliser le public adulte et scolaire à l'utilisation des alternatives à un véhicule personnel et soutenir de manière proactive les entreprises, les écoles et les sites d'activités pour qu'ils repensent les déplacements des personnes et des marchandises.



+

D.7 Horaires : changeons nos habitudes !

La Région prévoit de tester des initiatives de « désynchronisation » des horaires de travail et scolaires, en impliquant les entreprises et les écoles d'une zone géographique déterminée, dans le cadre d'un renforcement de l'accompagnement des générateurs de déplacements.

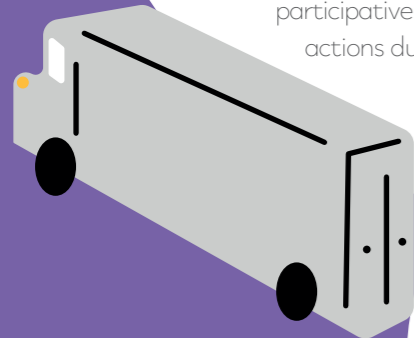


E

GOOD PARTNER

Parce que la mobilité est un sujet d'intérêt général, la coordination des actions s'inscrit dans le sillage de la **concertation**. Pour réaliser cette ambition commune, la Région renforcera son rôle de chef d'orchestre :

- En pilotant efficacement la mise en oeuvre des actions du plan Good Move et en définissant les rôles des organismes et des opérateurs (privés et publics) pour que ceux-ci concourent à la réussite du plan Good Move ;
- En privilégiant une coopération décloisonnée entre les communes, les Régions voisines, le Fédéral, l'Europe et les acteurs publics et privés ;
- En optant pour une mise en oeuvre participative et citoyenne des actions du plan.



E.3

Un pilotage coordonné avec les entités fédérales et régionales

La mobilité doit être envisagée à l'échelle métropolitaine et supra-régionale pour dégager une approche collective et cohérente sur la fiscalité automobile, l'aménagement des gares, le stationnement en dehors de Bruxelles, l'harmonisation tarifaire des transports publics, le développement du MaaS, l'adaptation du Code de la route, l'optimisation des pôles d'échange, le fonctionnement du Ring... Les structures de concertation seront confortées et développées et des accords seront passés pour des avancées concrètes.



ACTIONS



E

GOOD PARTNER



ACTIONS



F

GOOD KNOWLEDGE

La conduite et l'évaluation de la politique régionale de mobilité s'appuiera sur les actions suivantes :

- Améliorer la collecte, l'analyse et la diffusion des données (publiques et privées) liées à la mobilité afin d'ajuster le plan de mobilité et d'alimenter les études prospectives et stratégiques ;
- Anticiper l'innovation en matière de mobilité par une veille technologique permanente et proactive, fondée sur le partage des expériences et des connaissances ;
- Communiquer de manière continue et efficace sur la mise en œuvre et la réalisation de la politique de mobilité et des objectifs du plan Good Move.

+

F.6

Communiquer et former sur la politique de mobilité

Une communication transparente envers le grand public sur la mise en œuvre du plan Good Move, des actualités sur le site de Bruxelles Mobilité, ainsi que des formations et colloques à destination des partenaires, garantiront l'appropriation par tous et la réussite du plan de mobilité.

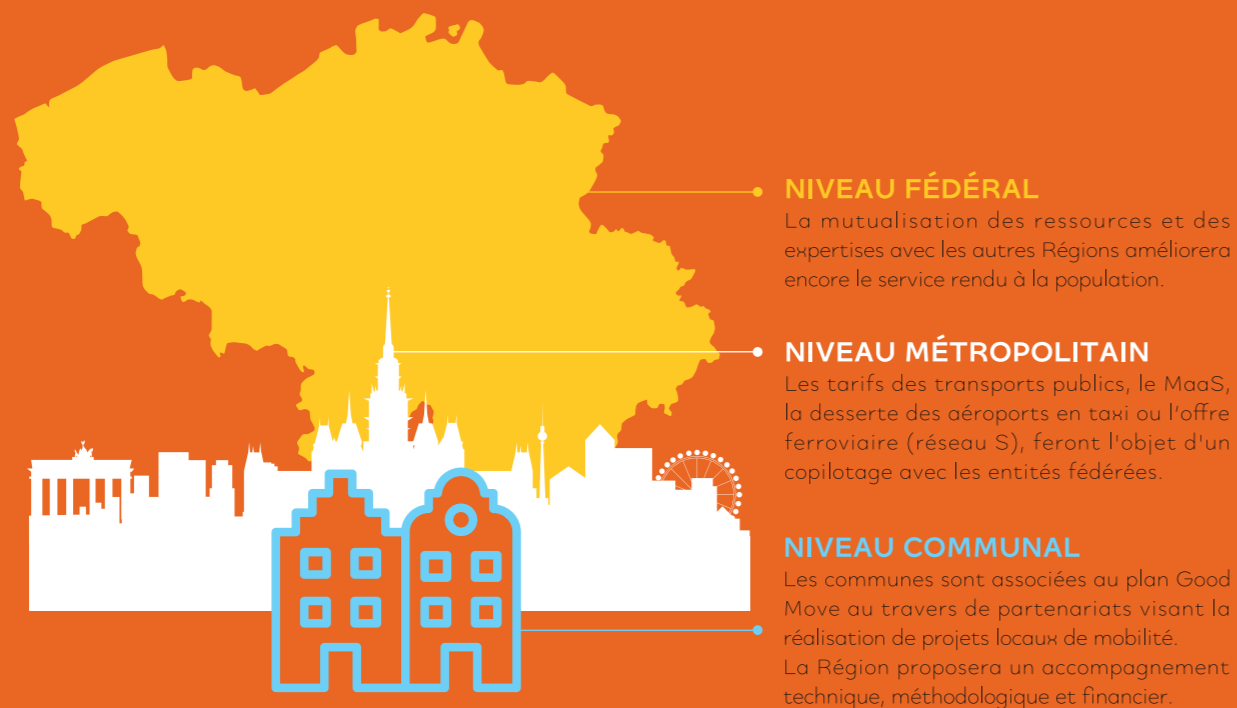


3

Réussir ensemble

Le plan Good Move propose une vision globale de la mobilité dans et autour de Bruxelles. Au-delà des aspects réglementaires, sa réussite passe par l'adhésion de tous !

LES COOPÉRATIONS ENTRE ACTEURS RENFORCÉES



NIVEAU TRANSVERSAL

La synergie entre acteurs régionaux et communaux passera par des programmes pluriannuels par acteurs.

Le plan de mobilité sera intégré dans les budgets et missions des opérateurs.

La Région adaptera les missions de la STIB, de parking.brussels et du Port de Bruxelles.

Les actions du plan (p.10-21) seront inscrites dans des programmes multi-opérateurs.

DES MOYENS HUMAINS ET FINANCIERS ADAPTÉS

Good Move offre un cadre cohérent à la politique régionale de mobilité et prévoit, quant aux moyens humains et financiers nécessaires à sa mise en oeuvre, de puiser dans les budgets qui sont actuellement alloués à la mobilité ou à l'aménagement des espaces publics au sein de Bruxelles Mobilité, des communes (via Bruxelles Pouvoirs Locaux), de Beliris, de Bruxelles Environnement...

Le plan d'action de Good Move n'est pas figé et représente une vision de la mobilité à développer sur le long terme. C'est pourquoi, une programmation pluriannuelle sera mise en place afin de pouvoir planifier les actions identifiées et les ajuster en fonction de leur évaluation, de façon à permettre une redéfinition des priorités et une réaffectation des moyens.

Le volet budgétaire du plan Good Move constitue une première base de cette programmation, et reprend les grands projets d'aménagement qui seront mis en oeuvre d'ici 2030, à savoir : les projets liés aux entrées de la capitale, à la Petite Ceinture, à la Moyenne Ceinture Est, à l'av. Louise et aux abords du canal de Willebroek.





UN PILOTAGE SOUPLE ET TRANSPARENT, UNE ÉVALUATION CADRÉE

Renforcée dans son rôle d'autorité organisatrice, Bruxelles Mobilité assure le pilotage de la mise en oeuvre du plan, sous la responsabilité du/de la Ministre de la Mobilité et du Gouvernement de la Région de Bruxelles-Capitale.

Une évaluation périodique analyse l'évolution des indicateurs et l'atteinte des résultats, au regard de la mise en oeuvre des actions.

Sur cette base, des adaptations seront proposées au Gouvernement, de façon à assurer la souplesse nécessaire et garantir l'opérationnalité du plan.

UN CADRE RÉGLEMENTAIRE ADAPTÉ

Le Plan régional de mobilité est régi par l'ordonnance du 26 juillet 2013, qui vise à assurer la cohérence des projets de mobilité à l'échelle régionale et communale, et qui confère un statut réglementaire à certains volets du plan.

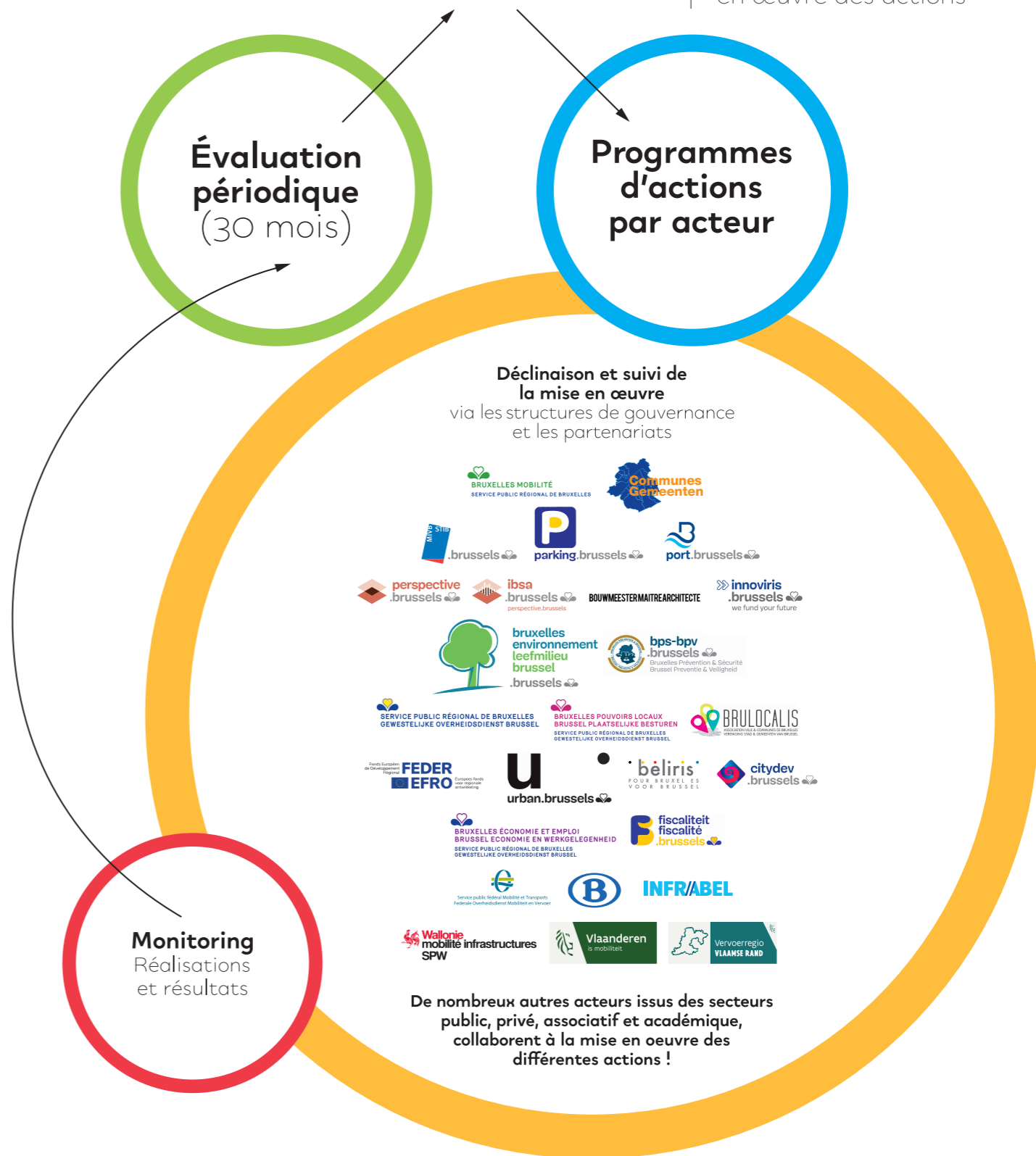
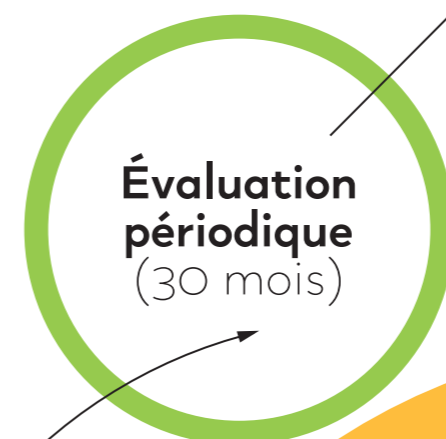
Par ailleurs, le CoBAT* prévoit que les aménagements de voirie doivent être conformes au Plan régional de mobilité. C'est pourquoi, les prescriptions réglementaires du plan Good Move reprennent, notamment, les règles permettant de juger de cette conformité, et assurent ainsi la mise en oeuvre cohérente du plan dans l'aménagement de l'espace public.

Le volet réglementaire du Plan régional de mobilité comprend aussi des prescriptions relatives aux relations avec les opérateurs de mobilité, publics comme privés, et crée deux outils nécessaires à l'opérationnalisation de Good Move : le contrat local de mobilité et les cartes de la spécialisation multimodale des voiries.

*CoBAT : Code bruxellois de l'Aménagement du Territoire



La co-construction se poursuit dans la mise en oeuvre des actions





EXEMPLES DE RÉALISATION



Tram 9 : nouvelle ligne entre Simonis et le Plateau du Heysel avec réaménagement de l'espace public sur le tracé

<https://mobilite-mobiliteit.brussels/fr/tram9>



Pistes cyclables séparées et larges trottoirs sur la Petite Ceinture

<https://mobilite-mobiliteit.brussels/fr/petite-ceinture>



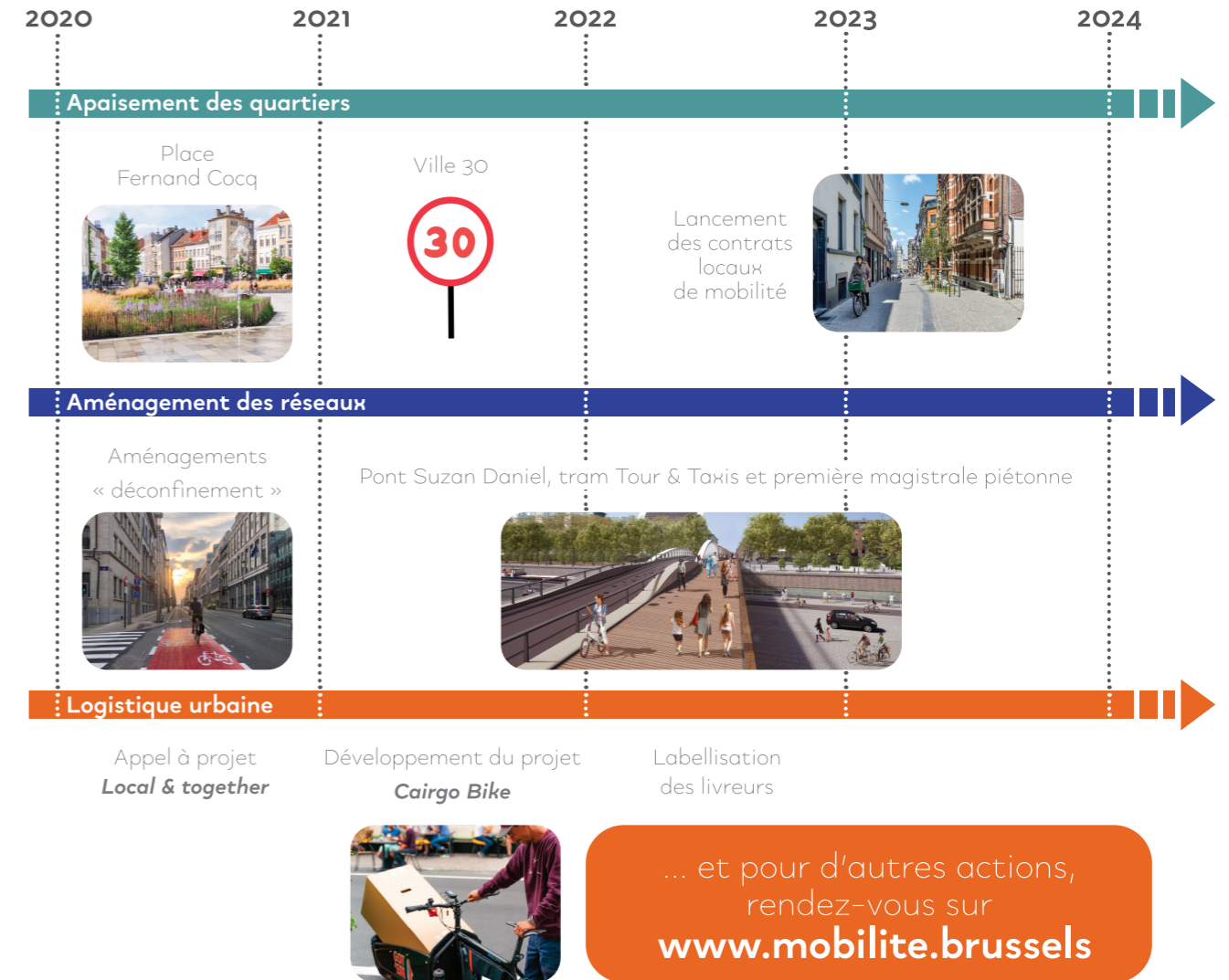
Promenade cyclo-piétonne le long du canal et passerelles au niveau des ponts (réalisées dans le cadre de la programmation FEDER* 2014-2020)

<https://mobilite-mobiliteit.brussels/fr/chaussee-de-vilvorde-reamenagement>

*FEDER : Fonds européen de développement régional



CALENDRIER DES PROJETS PHARES : LA MISE EN ŒUVRE EST LANCÉE



... et pour d'autres actions, rendez-vous sur www.mobilite.brussels



Éditeur responsable

Bruxelles Mobilité - Camille Thiry
Place Saint-Lazare 2 - 1035 Bruxelles

Photos

SPRB – Bruxelles Mobilité ©

p. 27 : Beliris – Zooo ©

© Françoise Walthéry - rouge indigo - www.fwalt.be

© Yvonnice Coomans de Brachène - www.ycdb.be

Illustrations

© Marylou Faure / SPRB – Bruxelles Mobilité

Imprimé sur papier 100% recyclé

Dépôt légal

D/2021/13.413/3

© 2021

Le plan Good Move complet est disponible
en ligne sur **www.mobilite.brussels**.

Une version papier peut être demandée via
mobilite@sprb.brussels ou via le numéro
suivant : **0800 94 001**.

