

4

Que faire pour renforcer la complémentarité entre le secteur public et privé pour offrir un service d'intérêt public ? (amplitude horaire et géographique, abordable pour toute la population)



BRUXELLES MOBILITÉ  
BRUSSEL MOBILITEIT

SERVICE PUBLIC RÉGIONAL DE BRUXELLES  
GEWESTELIJKE OVERHEIDSDIENST BRUSSEL

be  
good  
move  
be .brussels



4

Wat kan er gedaan worden om de complementariteit tussen de publieke en de private sector te versterken bij het leveren van een dienst van openbaar belang (omvang in de tijd en in de ruimte, betaalbaar voor de hele bevolking)?



BRUXELLES MOBILITÉ  
BRUSSEL MOBILITEIT

SERVICE PUBLIC RÉGIONAL DE BRUXELLES  
GEWESTELIJKE OVERHEIDSDIENST BRUSSEL

be  
good  
move  
be .brussels 





# Mobiliteitsdiensten – multimodaliteit triggers

## Les services de mobilité - déclencheurs de multimodalité



ACCUEIL

COMMUNIQUÉS DE PRESSE ET DOSSIERS

THÉMATIQUES

MÉC

Communiqué de Presse

22 septembre 2022

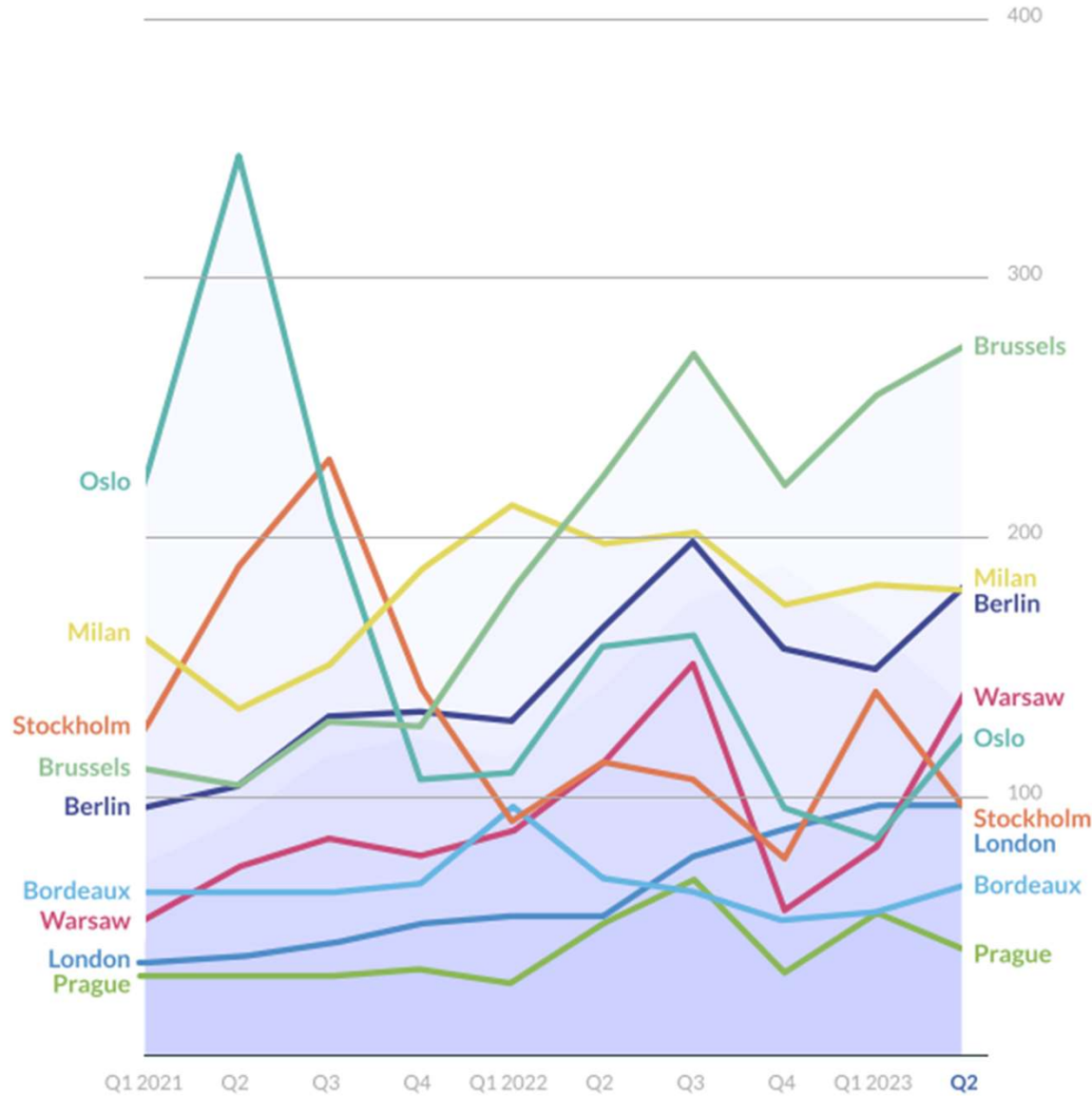
## ENQUÊTE NATIONALE AUTOPARTAGE 2022 : IMPACT SUR LES PRATIQUES DE MOBILITÉ DES FRANÇAIS

Ces dernières années, la mobilité a connu de nombreuses évolutions : la publication de la loi LOM[1], la multiplication de nouveaux services de mobilité (services vélos et trottinettes tout particulièrement) et la crise sanitaire qui a modifié les usages et les modes de transport des Français. Depuis 2012, les Enquêtes Nationales Autopartage ont mis en évidence l'effet « **déclencheur de multimodalité** » de l'autopartage, un véritable levier de changement de comportement des mobilités à l'échelle individuelle : report modal, démotorisation, réduction des kilomètres parcourus en voiture.... L'édition 2022[2] de de cette enquête réalisée par 6t pour l'ADEME propose une

# Mobiliteitsdiensten – multimodaliteit triggers

## VEHICLES PER 10K INHABITANTS

Evolution of vehicle numbers in specific cities (all modes)



Bron: Fluctuo – European shared mobility index



## Autodelen gewestelijke regelgeving

- Verleende erkenning / licentie « station based »:



getaround

Clem'  
Écomobilité partagée

- Verleende erkenning / licentie « vrije vloot »:



DriveNow



- Verleende erkenning / licentie « P2P »:

cozy/wheels

be  
good  
move  
be.brussels





# Wijziging van BBHR van/ AGRBC modificatif du 15/09/2002

## Drie aanpassingen/ *Trois modifications* :

- Maximale huurperiode: van 3 dagen tot 2 weken/ *Durée maximale de location : de 3 jours à 2 semaines*
- Minder beperkingen voor de parameters waarmee rekening moet worden gehouden bij de prijsbepaling/ *Moins de contraintes pour les paramètres à prendre en compte pour la tarification*
- Aangepaste milieueisen voor voertuigen (ecoscore)/ *Contraintes environnementales des véhicules (ecoscore) adaptées*



## Autodelen gewestelijke regelgeving

- Verleende erkenning / licentie « station based »:



getaround

Clem  
Écomobilité partagée

- Verleende erkenning / licentie « vrije vloot »:



DriveNow



- Verleende erkenning / licentie « P2P »:

GreenMobility

cozy  
car

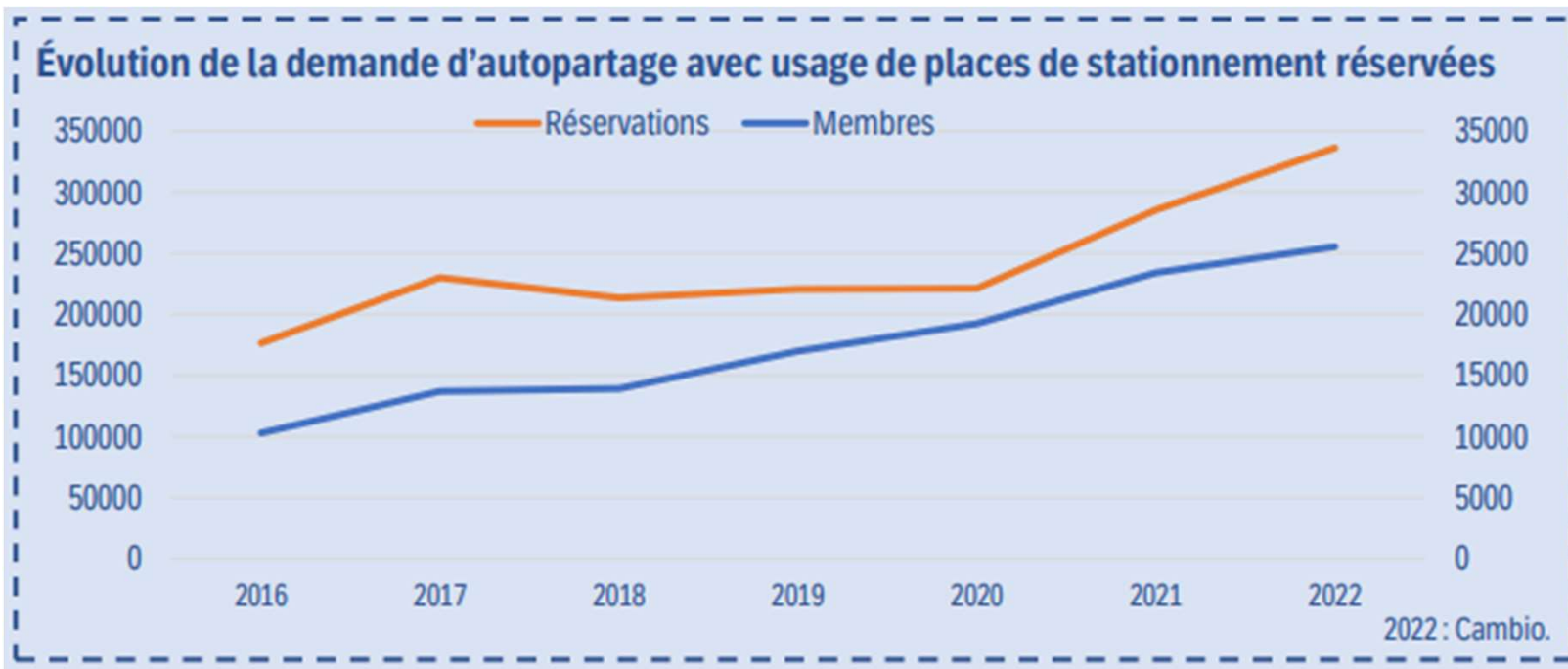


cozy  
wheels

be  
good  
move  
be.brussels



## Tendances pour le 'station based'

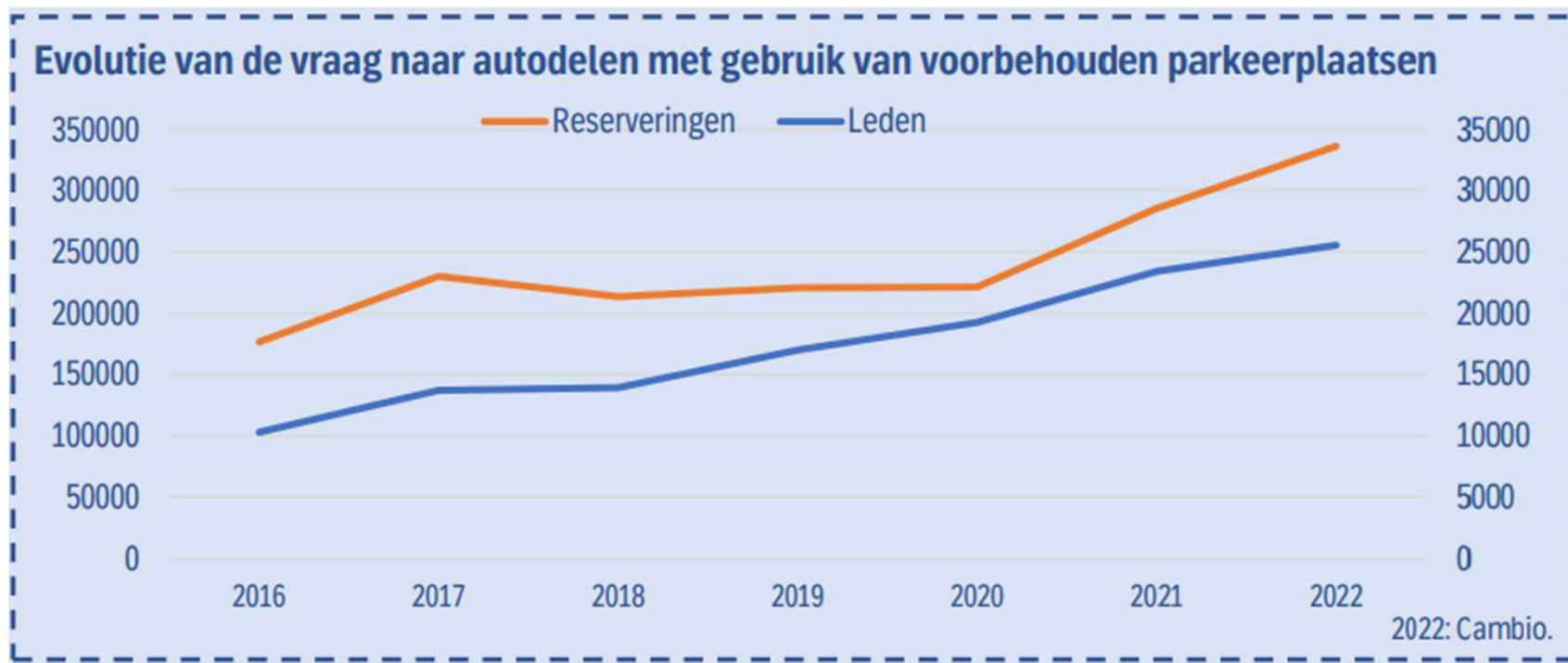


Indicateurs	Cambio
Membres	25.538
Stations	250
Emplacements	799
Réservations totales	336.464
Réservations par jour	922
Durée totale (h)	2.560.884
Durée moyenne par réservation (h)	7,6
Taux de charge* (%)	42%
Score moyen	1,74

Source : parking.brussels



## Trends voor 'station based'



Indicatoren	Cambio
Leden	25.538
Stations	250
Plaatsen	799
Totaal aantal reserveringen	336.464
Reserveringen per dag	922
Totale duur (u)	2.560.884
Gemiddelde duur per reservering (u)	7,6
Bezettingsgraad* (%)	42%
Gemiddelde score	1,74

\* Verhouding: tussen het aantal uren dat de voertuigen worden gebruikt en het aantal uren dat ze beschikbaar zijn.

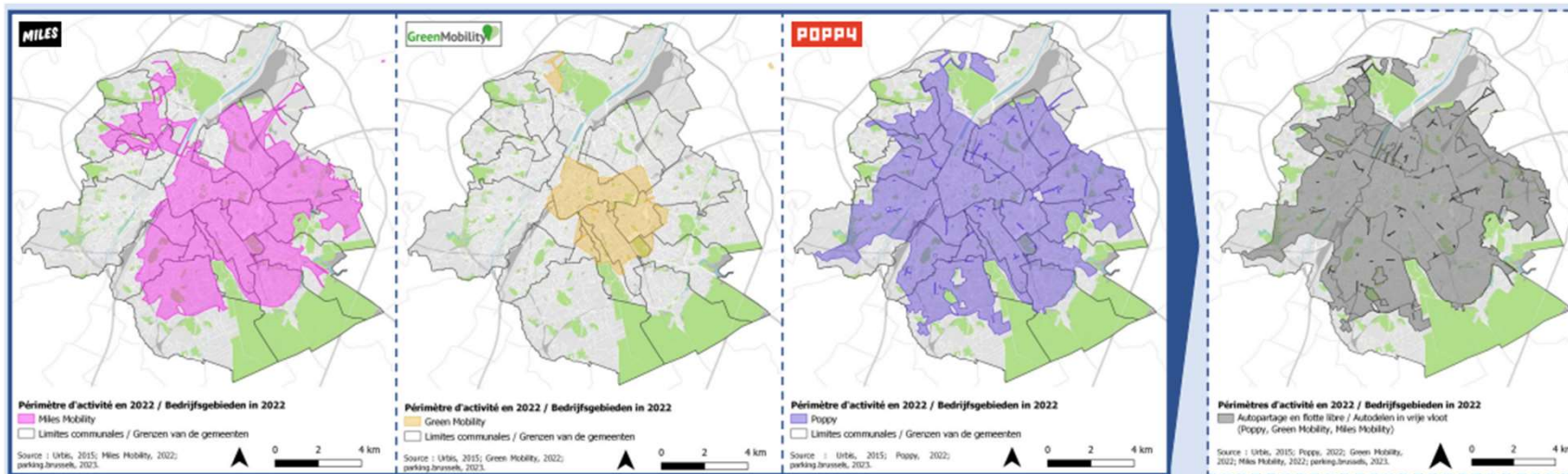
Bron: parking.brussels



# Tendances pour le 'freefloating'

Indicateurs	Total	Moyenne pondérée
Membres actifs*	25.294	/
Membres inscrits	295.253	/
Véhicules	1.123	/
Trajets totaux	289.190	/
Trajets par jour	792	/
Durées totales des trajets (h)	187.033	/
Durée moyenne par trajet (h:min)	/	00:38
Distance totale (km)	6.058.865	/
Distance moyenne par trajet (km)	/	21
Surface du périmètre d'activité (km²)	/	/
Couverture du périmètre d'activité par rapport à la superficie du territoire bruxellois (%)	/	/

\* Membres ayant effectué au moins un trajet dans l'année.  
Poppy, Miles Mobility, Green Mobility, 2022.

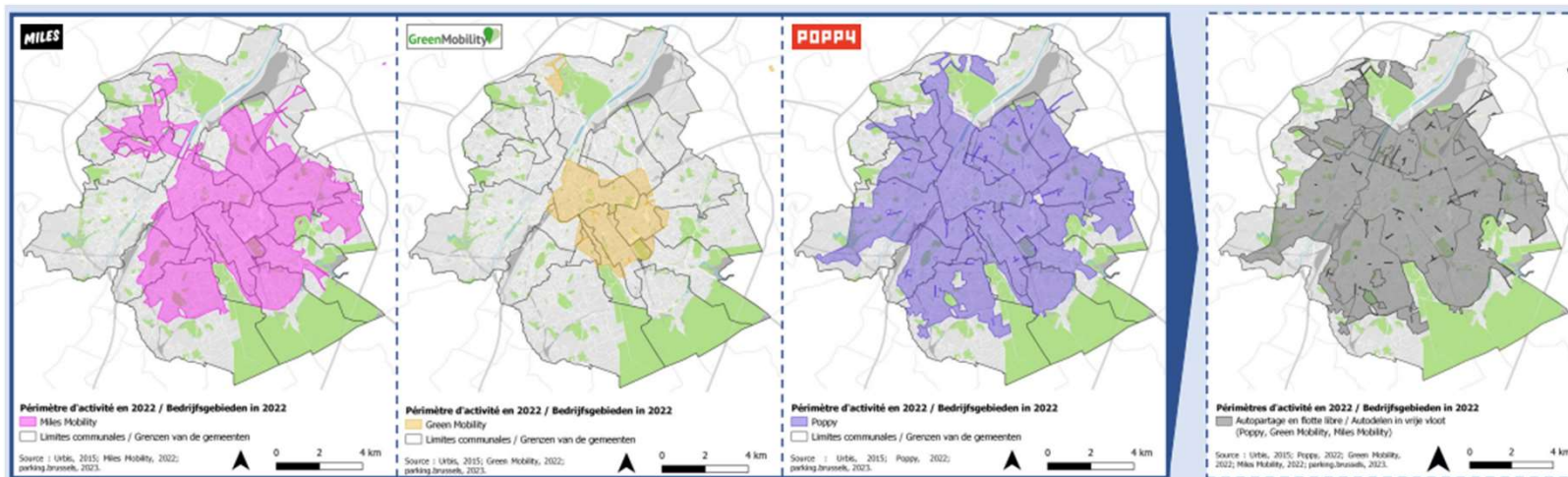


Source: parking.brussels

# Trends voor 'freefloating'

Indicatoren	Totaal	Gewogen gemiddelde
Actieve leden*	25.294	/
Ingeschreven leden	295.253	/
Voertuigen	1.123	/
Totaalaantal ritten	289.190	/
Ritten per dag	792	/
Totale duur van de ritten (u)	187.033	/
Gemiddelde duur per rit (u:min)	/	00:38
Totale afstand (km)	6.058.865	/
Gemiddelde afstand per rit (km)	/	21
Oppervlakte van het activiteitsgebied (km <sup>2</sup> )	/	/
Spreiding van het activiteitsgebied ten opzichte van de oppervlakte van het Brusselse grondgebied (%)	/	/

\* Leden die ten minste één maal in het jaar een rit hebben afgelegd  
Poppy, Miles Mobility, Green Mobility, 2022.



Bron: parking.brussels





## Prochaines étapes

- « Green deal » inclusif avec le secteur autopartage en partenariat avec Bruxelles Environnement
- Révision complète du cadre réglementaire autopartage
- Les deux initiatives sont complémentaires
- Enjeux :
  - Electrification de la flotte
  - Partage et rapportage des données
  - Stationnement
  - Simplification/remise en question des catégories
  - Clarification véhicules intermédiaires
  - Suppression des PACS
  - ...



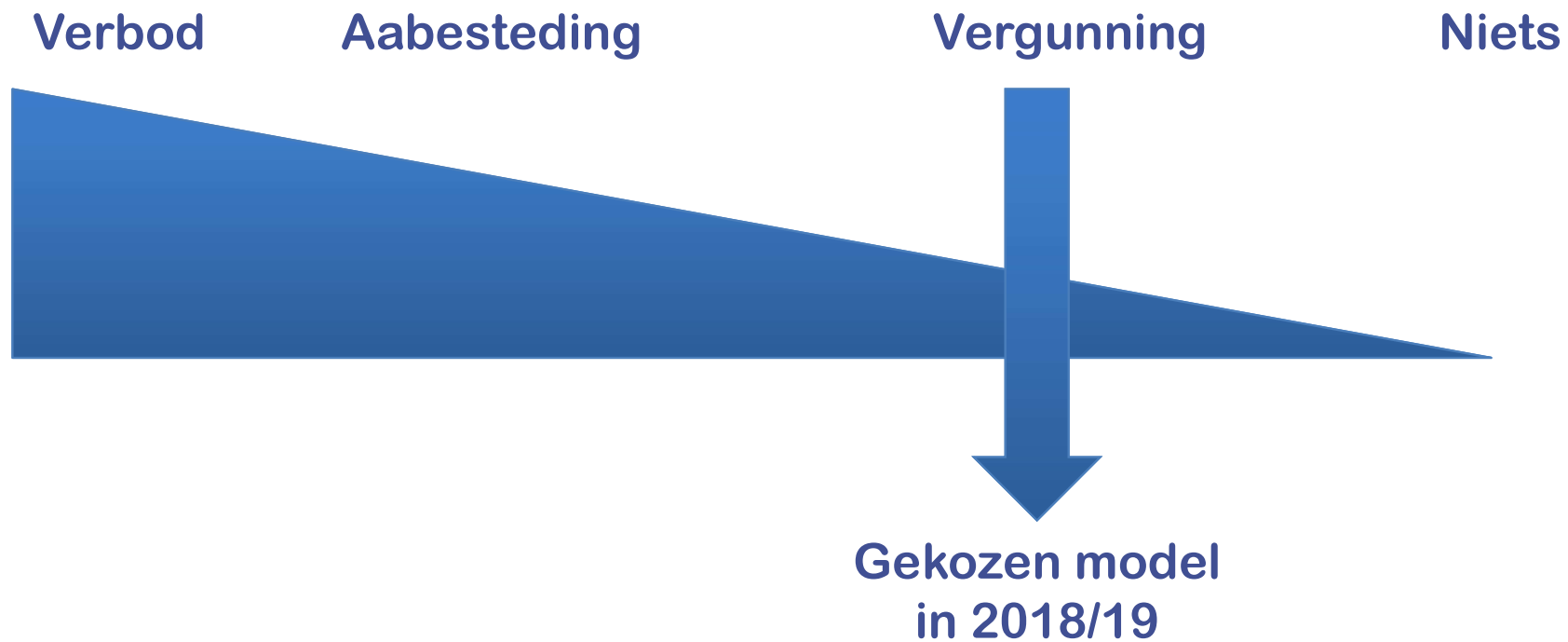


## Volgende stappen

- Inclusieve "green deal" met de autodelensector in samenwerking met Leefmilieu Brussel
- Volledige herziening van het regelgevingskader voor autodelen
- De twee initiatieven vullen elkaar aan
- Uitdagingen :
  - Elektrificatie van het wagenpark
  - Delen en rapporteren van gegevens
  - Parkeren
  - Vereenvoudiging/verduidelijking van categorieën
  - Verduidelijking van tussenliggende voertuigen
  - Verwijdering van PACS...

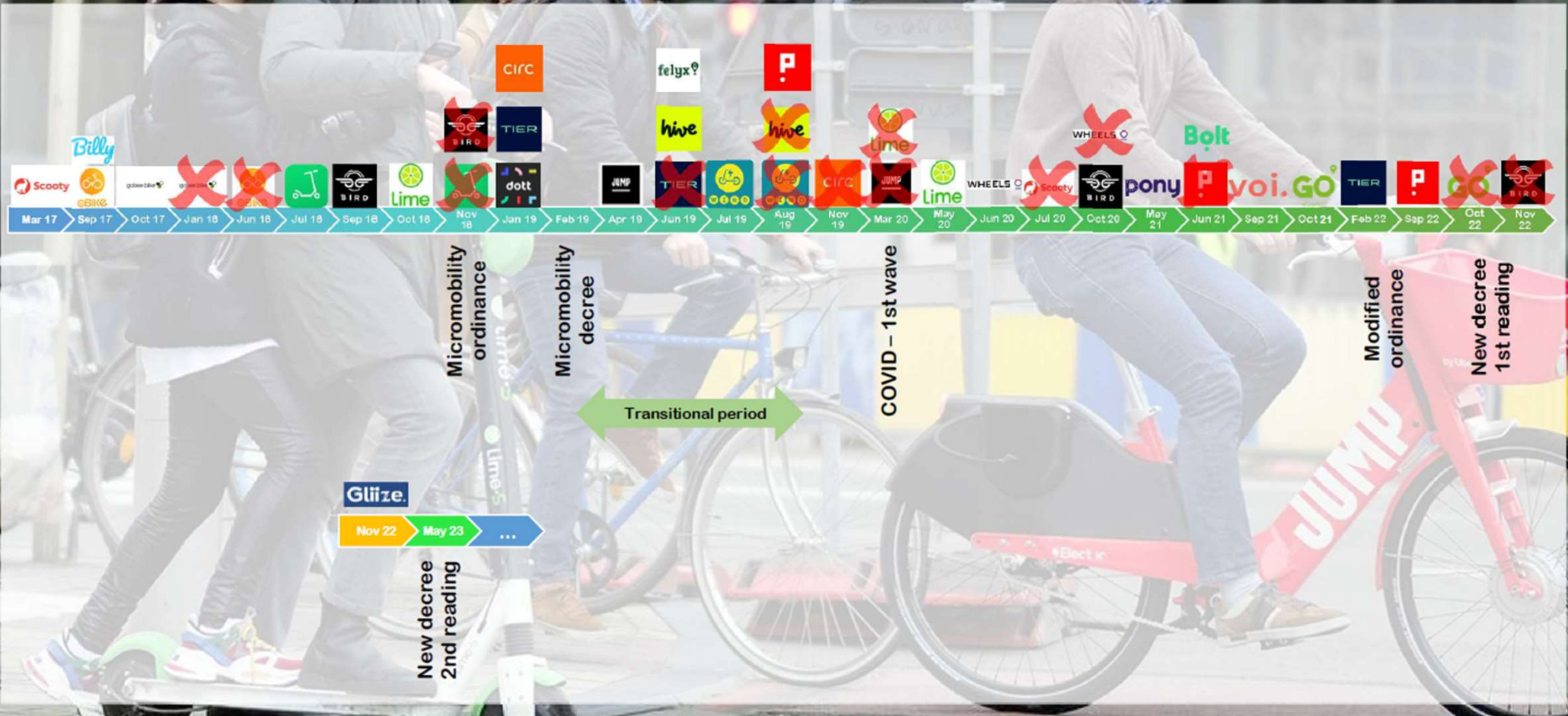


# Fietsdelen: evolutie van de gewestelijke regelgeving

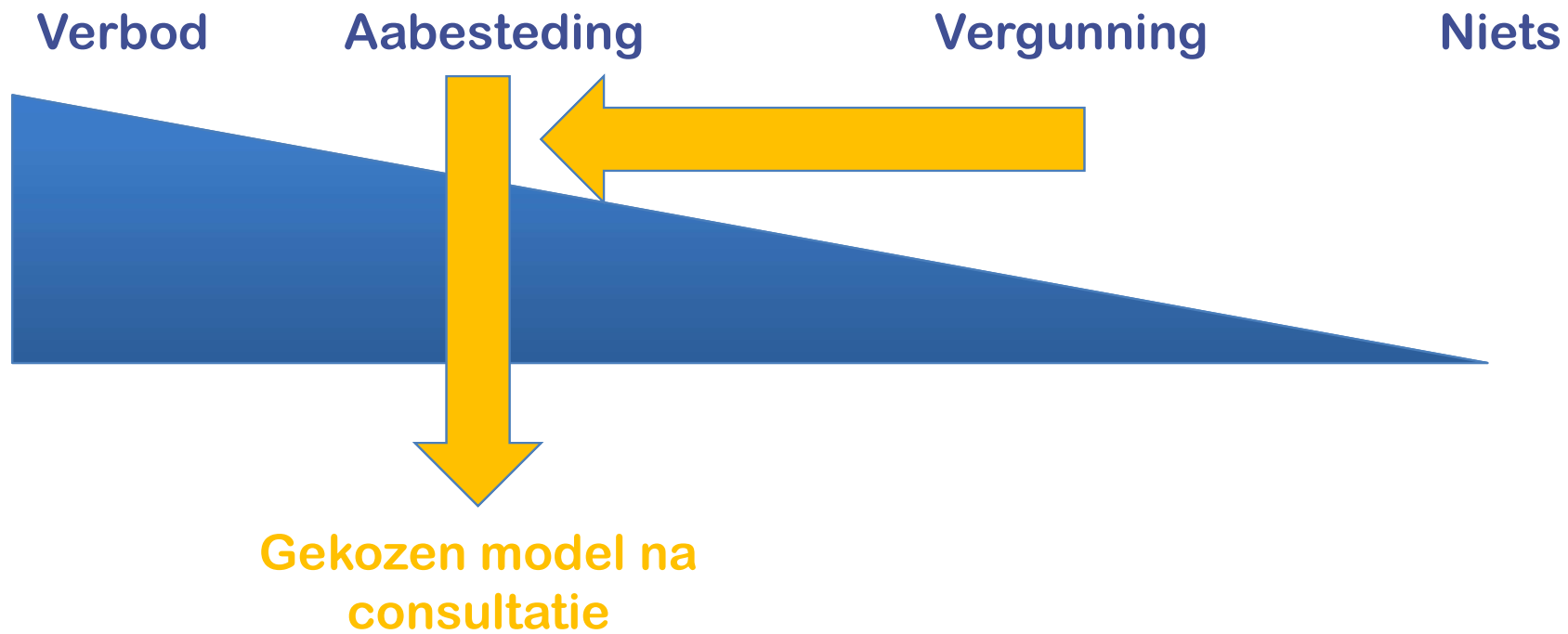




# A history of shared micromobility in Brussel

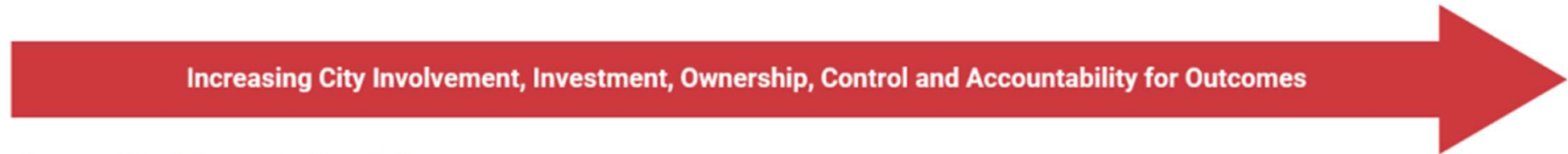


# Fietsdelen: evolutie van de gewestelijke regelgeving



# Fietsdelen: evolutie van de gewestelijke regelgeving

Open License	Limited License	Limited License Strong Oversight	Multi-Operator Partnership	Single-Operator Partnership	Municipal Program
Any eligible operator can receive a license if they meet the license terms	Any eligible operator can apply for a license, but limited number available (granted either first-come-first-serve or competitive process)	Any eligible operator can apply for a license, but limited number available; City works closely with operators to regulate service	Competitive process used to select operators for multi-year contracts to partner with City in developing and operating a program	Competitive process used to select one operator for multi-year contract to partner with City in developing and operating a program	City develops and operates program with internal resources and owns infrastructure; City may contract out for support services



Source: Mark Bennett, Sam Schwartz





# Oproep tot kandidaatstelling momenteel bezig



**BRUSSEL MOBILITEIT**  
GEWESTELIJKE OVERHEIDSDIENST BRUSSEL

CONTACT



FR

EN

**NL**

MENU



[Home](#) > [Oproep tot kandidaatstelling voor vergunningen voor fietsdeeldiensten](#)

## Oproep tot kandidaatstelling voor vergunningen voor fietsdeeldiensten

De Brusselse regering heeft het [besluit over de nieuwe regelgeving voor fietsdelen](#) goedgekeurd. Dit besluit verscherpt de regels voor het rijden met en het parkeren van steps en andere deelvoertuigen in het Brussels gewest. Een van de maatregelen houdt in dat er minder operatoren actief mogen zijn.

Daarom lanceert Brussel Mobiliteit een oproep tot kandidaatstelling. Deze zal tegen 1 januari 2024 leiden tot de aanduiding van **twee operatoren die een vergunning krijgen** om in Brussel deelsteps aan te bieden. De oproep zal de kandidaten beoordelen op de maatregelen die ze treffen om de parkeer- en verkeersveiligheidsvoorschriften na te leven en op de aandacht die ze besteden aan het verminderen van de ecologische en sociale impact van hun activiteiten.



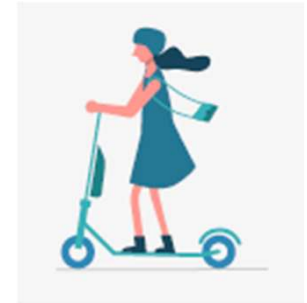
Het **totale aantal deelsteps zal beperkt worden tot maximaal 8.000** (tegenover 20.000 vandaag). Dankzij de oproep tot kandidaatstelling zullen ook drie operatoren voor deelfietsen (3 x 2.500 fietsen), 2 operatoren voor deelscooters (2 x 300 scooters) en 2 operatoren voor bakfietsen (2 x 150 bakfietsen) aangeduid kunnen worden.

Kandidaten moeten uiterlijk op 19 oktober om 12 uur hun dossier indienen.



# Micromobilité partagée : enquête auprès des usagers (automne 2022)

- **Profil des usagers** : majoritairement **jeune, masculin, urbain et salarié** ayant fait des études longues
- **Modes les plus fréquemment utilisés** : vélos du ménage, trottinette partagée, et ensuite les vélos partagés
- Possession du **permis B moins répandue** chez les usagers des **vélos partagés en flotte libre**
- Combinaison des modes partagés quasi exclusivement avec les **transports en commun**
- **Gain de temps** comme **principal déterminant** à l'usage des offres de micromobilité partagée (90% des répondants)
- **Satisfaction des usagers Villo!** globalement **élevée**, avec 60% des répondants qui l'utilise depuis plus de 2 ans
- **Principaux inconvénients/freins** à l'usage de Villo! : **le poids, les freins, types des vélos et densité des stations**
- **Prospectif** :
  - **répondants ouverts** globalement aux propositions d'offres **combinaison Villo!/STIB**,
  - **diversité des acteurs** de micromobilité partagée **perçue comme positive** si ce n'est l'encombrement des trottoirs dans une moindre mesure



# Gedeelde micromobiliteit: gebruikersonderzoek (herfst 2022)

- **Gebruikersprofiel:** overwegend **jong, mannelijk, stedelijk** en hoogopgeleide **werknemers**
- **Meest gebruikte vervoerswijzen:** **fietsen van het huishouden, gedeelde steps**, daarna deelfietsen
- Het bezit van een **rijbewijs** is minder gebruikelijk bij gebruikers van **gedeelde fietsen in vrije vloot**
- Gedeelde vervoerswijzen worden bijna uitsluitend gecombineerd met het **openbaar vervoer**
- **Tijdsbesparing is de belangrijkste reden** voor het gebruik van gedeelde micromobiliteit (90% van de respondenten)
- De algemene **tevredenheid van Villo! gebruikers is hoog:** 60% van de respondenten gebruikt de dienst al meer dan 2 jaar.
- **Belangrijkste nadelen/belemmeringen** voor het gebruik van Villo!: **gewicht, remmen**, type fiets en dichtheid van de stations.
- **Toekomstgericht :**
  - **respondenten staan** over het algemeen open voor voorstellen voor **gecombineerde Villo!/STIB-aanbiedingen**,
  - **diversiteit** van gedeelde **micromobiliteitsspelers** wordt als **positief ervaren**, afgezien van de geringere mate van congestie op het trottoir

# Studie 'deelfietsen, 4eodus van openbaar vervoer'

## PREPARATORY STUDY FOR THE BRUSSEL'S PUBLIC BICYCLE SYSTEM IN 2026: BENCHMARKING AND RECOMMENDATIONS

Public bicycles benchmark  
Cities peer-to-peer workshop





# Réforme taxis 2022

## Hervorming taxi's 2022

### ○ Secteur unifié

- Tous taxis (de station / de rue / de cérémonie)
- Numerus clausus
- Autorisation 7 ans (renouvelable)
- Vignette d'identification
- Même taxe (600 € / véhicule / an)

### ○ Gemeenschappelijke sector

- Allemaal taxi's (station/straat/ceremonieel)
- Numerus clausus
- Vergunning 7 jaar (hernieuwbaar)
- Identificatie sticker
- Zelfde belasting (600 € / voertuig / jaar)



# Réforme taxis 2022

## Hervorming taxi's 2022

- **Réglementation des intermédiaires de réservation**
  - Agrément 7 ans (renouvelable)
  - Communication des données des courses
  - Taxe 20 € / véhicule / an
  
- **Regelgeving van de tussenpersonen voor de reservering**
  - Erkenning 7 jaar (hernieuwbaar)
  - Communicatie van de gegevens van de ritten
  - Belasting 20 € / voertuig / jaar



# Réforme taxis 2022

## Hervorming taxi's 2022

- **Simplification du parcours de qualification (accès profession chauffeur de taxi)**
  - Suppression d'étapes et réduction du délai d'obtention du certificat de capacité
  - Augmentation du nombre de chauffeurs
- **Vereenvoudiging van het kwalificatieproces (toegang tot het beroep van taxichauffeur)**
  - Afschaffing van stappen en verkorting van de tijd die nodig is om een getuigschrift van vakbekwaamheid te behalen
  - Verhoging van het aantal chauffeurs

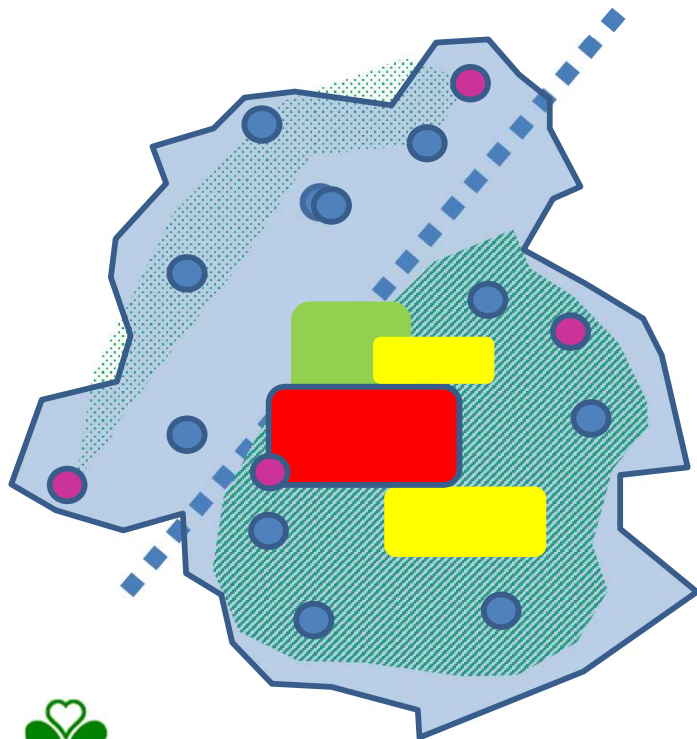
# Diagnostic sur la demande et sur l'offre de mobilité nocturne (STIB/BM)

## ○ La demande :

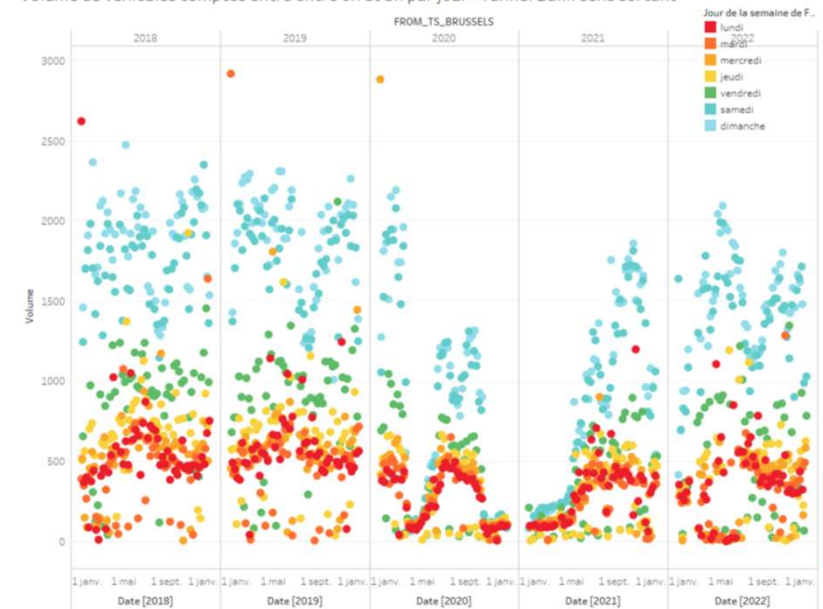
- Majoritairement issue des quartiers de la première couronne sud-est de la Région.
- S'exprime principalement les nuits de jeudi à vendredi (plus localisée spatialement), de vendredi à samedi et de samedi à dimanche avec une diminution d'intensité à partir de la fin de soirée/début de la nuit.

## ○ L'offre :

- Partagée entre acteurs publics et privés
  - Spatialement orientée de la même manière (voir l'historique des Noctis ou les zones de restriction des services de micromobilité)
  - Répond donc en grande partie à la demande
  - Mais : La demande qui ne rencontre pas d'offre ne peut pas s'exprimer (sortie annulée, changement de destination, ...).
- ➔ Intérêt de garder une veille sur l'évolution de cette mobilité nocturne
- ➔ Importance de conserver une cohérence entre les différentes offres de transport



Volume de véhicules comptés entre 0h et 5h par jour - Tunnel Bailli sens sortant





# Diagnose van vraag en aanbod voor nachtelijke mobiliteit (MIVB/BM)

## De vraag :

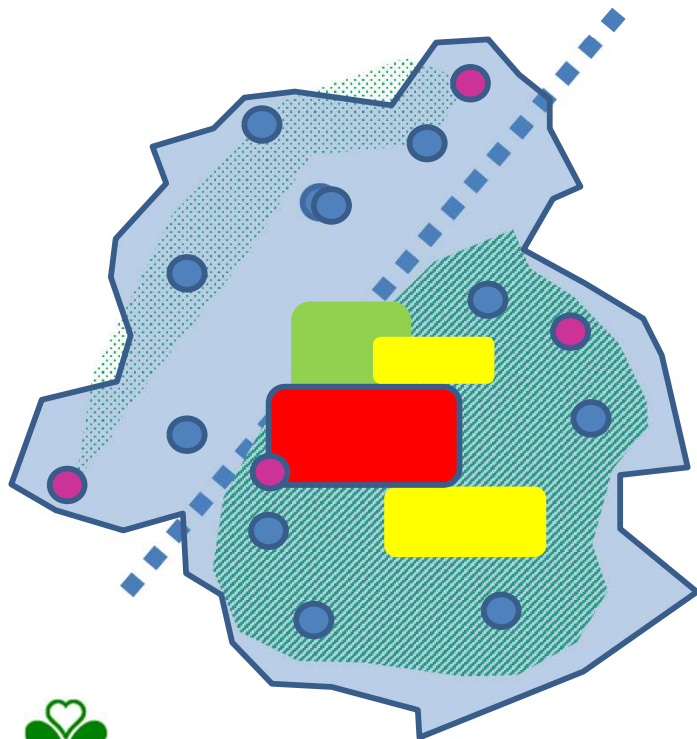
- Voornamelijk uit wijken van de eerste zuidoostelijke ring van het Gewest.
- Voornamelijk in de nachten van donderdag op vrijdag (meer ruimtelijk gelokaliseerd), van vrijdag op zaterdag en van zaterdag op zondag, met een afname in intensiteit vanaf het einde van de avond/begin van de nacht.

## Het aanbod:

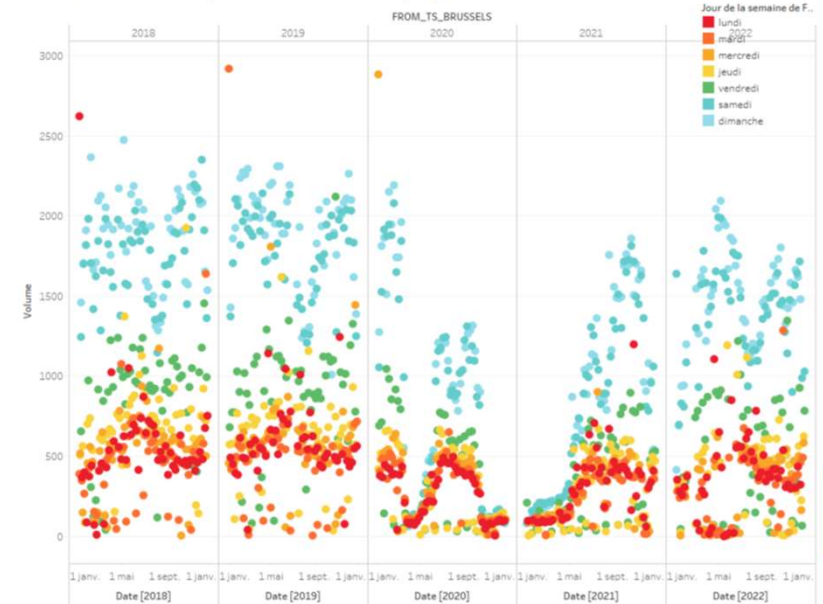
- Gedeeld tussen publieke en private spelers
- Op dezelfde manier ruimtelijk georiënteerd (zie de geschiedenis van Noctis of de beperkingsgebieden voor micromobiliteitsdiensten)
- Komt dus grotendeels tegemoet aan de vraag
- Maar: de vraag die niet beantwoordt aan het aanbod kan niet worden uitgedrukt (geannuleerde uitstapjes, wijziging van bestemming, enz.)

→ Het is belangrijk om de evolutie van de nachtmobiliteit in het oog te houden.

→ Het is belangrijk om de samenhang tussen de verschillende vervoersdiensten te behouden.



Volume de véhicules comptés entre 0h et 5h par jour - Tunnel Bailli sens sortant



# Ontwikkelingen met betrekking to MaaS



**Mobility in BX mode**  
All your transports in BX in 1 app



 Download the app

**FLOYA**

- Floya – de gewestelijke, publieke MaaS applicatie – werd op 6 september gelanceerd
- Roadmap gedefinieerd voor meer geïntegreerde diensten

# *Developing innovative mobility solutions in the Brussels-Capital Region* samen met ITF

→ 11 aanbevelingen

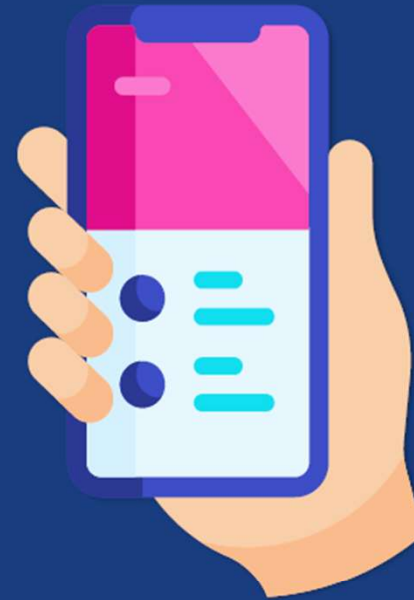




# MaaS is **\*not\*** an App



≠



MaaS is a *distribution model* for mobility



# Ecosystème MaaS



# Ecosystème MaaS



Mobility  
operators

# Ecosystème MaaS



MaaS  
providers

**Ecosystème  
MaaS**

**Cadre  
réglementaire**





# Du MaaS vers... la MAS



La MAS

Mobilité par Association de Services



MaaS

Les services multimodaux



Que faire pour RENFORCER la  
**COMPLÉMENTARITÉ** entre le  
 SECTEUR public & privé  
 pour offrir un service d'intérêt public ?

MAAS "mobility as a SERVICE"

Améliorer l'offre de  
 NUIT et en HEURES  
 HYPERS CREUSES?

APPROCHE DU  
 SERVICE de NUIT

TOEGANKELIJKHEID  
 van MOBILITEITS-  
 DIENSTEN voor  
 IEDEREEN ook voor  
 KWETSBARE GROEPEN

Améliorer la desserte  
 des QUARTIERS  
 PÉRIPHÉRIQUES en  
 DEHORS de RBC ...



Wat kan er gedaan worden om de  
**COMPLEMENTARITÉ** tussen de openbare &  
 private SECTOR te VERSTERKEN bij het  
 leveren van een dienst van openbaar belang ?

@VISUALITY.EU