

Enquête sur les Comportements de Déplacement 7 Région Bruxelles-Capitale (2025)

Résumé



BRUXELLES MOBILITÉ

SERVICE PUBLIC RÉGIONAL DE BRUXELLES



1 INTRODUCTION

Entre novembre 2023 et novembre 2024, l'Enquête sur les Comportements de Déplacement ou ECD a été réalisée. Il s'agit d'une étude sur le comportement des Bruxellois en matière de déplacements. Cette enquête étudie un certain nombre de caractéristiques de la mobilité des familles et des individus. L'objectif est d'observer le plus précisément possible le comportement des Bruxellois en matière de déplacements. Par conséquent, les répondants sont interrogés sur divers

aspects liés à leur mobilité, tels que : les caractéristiques de la personne qui se déplace, quand, pourquoi, d'où, vers où, avec quoi, combien de temps et à quelle distance une personne se déplace. L'enquête se compose d'un carnet de déplacements et d'un questionnaire. La taille de l'échantillon de l'ECD est de 5914 répondants.

L'ECD, comme d'autres enquêtes sur les comportements de déplacement, a été

développée comme un outil permettant d'examiner la mobilité de tous les Bruxellois à travers une « perspective d'hélicoptère », plutôt que de zoomer sur un motif (par exemple « l'école ») et un mode (par exemple « le vélo »).

2 DÉPLACEMENTS

2.1 Nombre de déplacements en moyenne

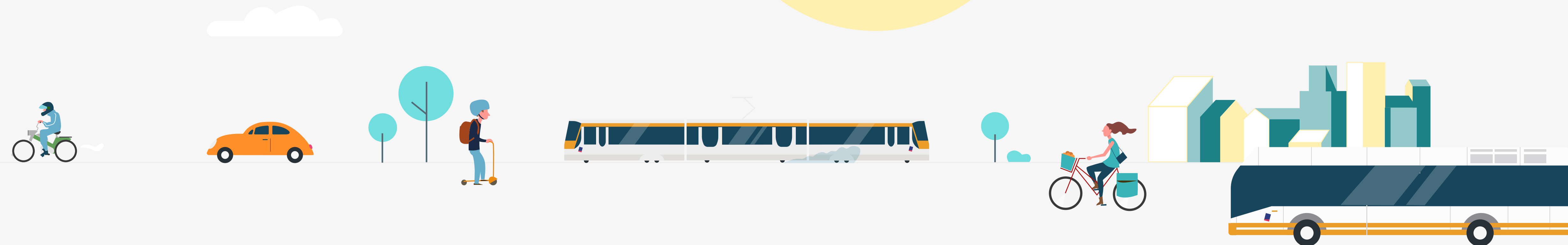
Les Bruxellois (âgés de 6 ans et plus) se déplacent en moyenne 2,68 fois par jour. Ce chiffre est une moyenne globale et inclut tous les répondants, y compris ceux qui ne se sont pas déplacés le jour indiqué pour les réponses (à l'enquête). Si l'on considère uniquement le groupe de répondants qui se déplacent le jour de réponse indiqué, la moyenne est de 3,33 déplacements par jour.

Au cours d'une journée moyenne, 19,5% des Bruxellois ne font aucun déplacement, 3,5% font un déplacement, 36,1 % font deux déplacements, 13,1 % font trois déplacements, 11,8% font quatre déplacements, 5,5% font cinq déplacements et 10,4 % font six déplacements ou plus.

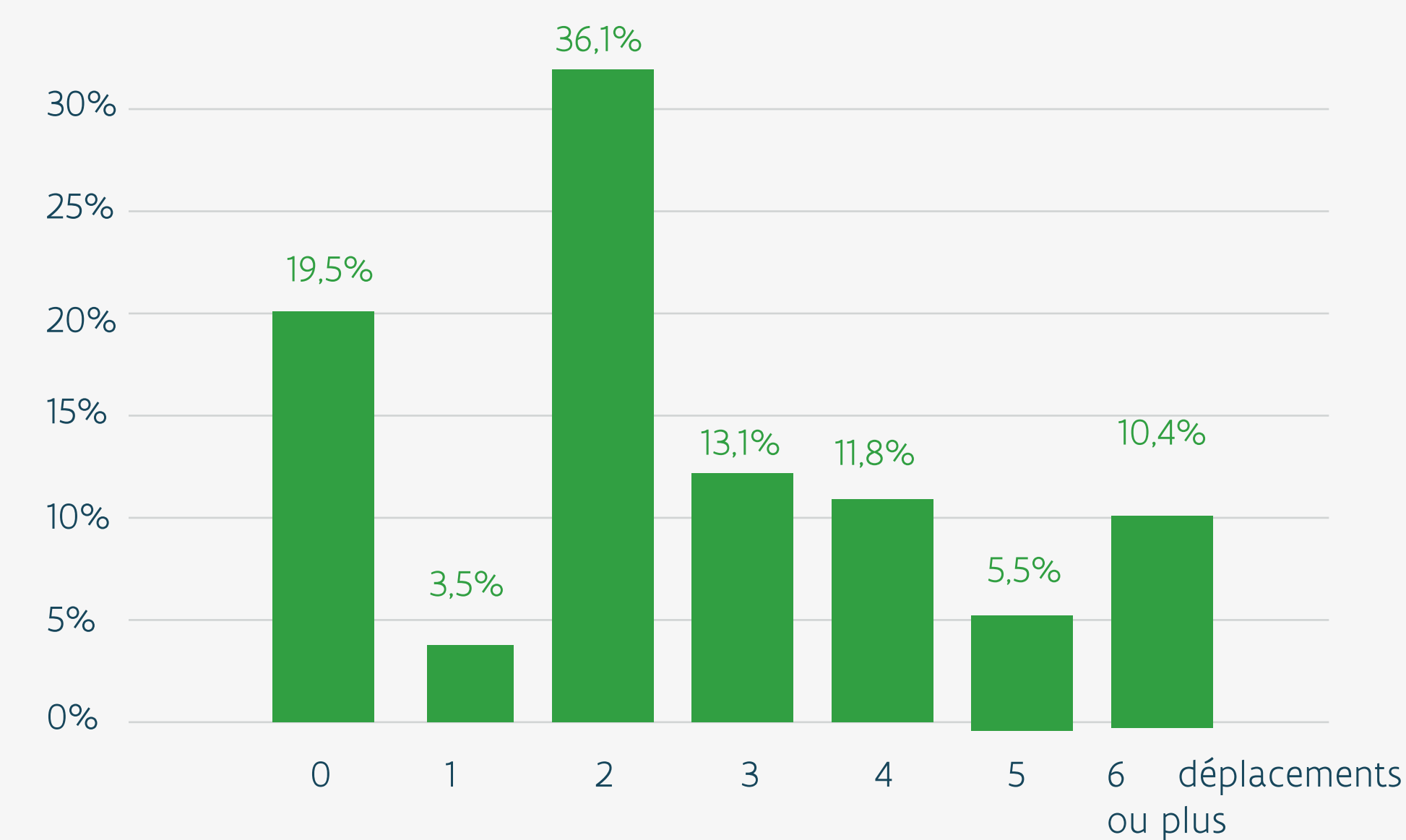
Les Bruxellois
(âgés de 6 ans et plus)
se déplacent en moyenne

2,68

fois par jour.



Le groupe de répondants qui se déplacent par jour

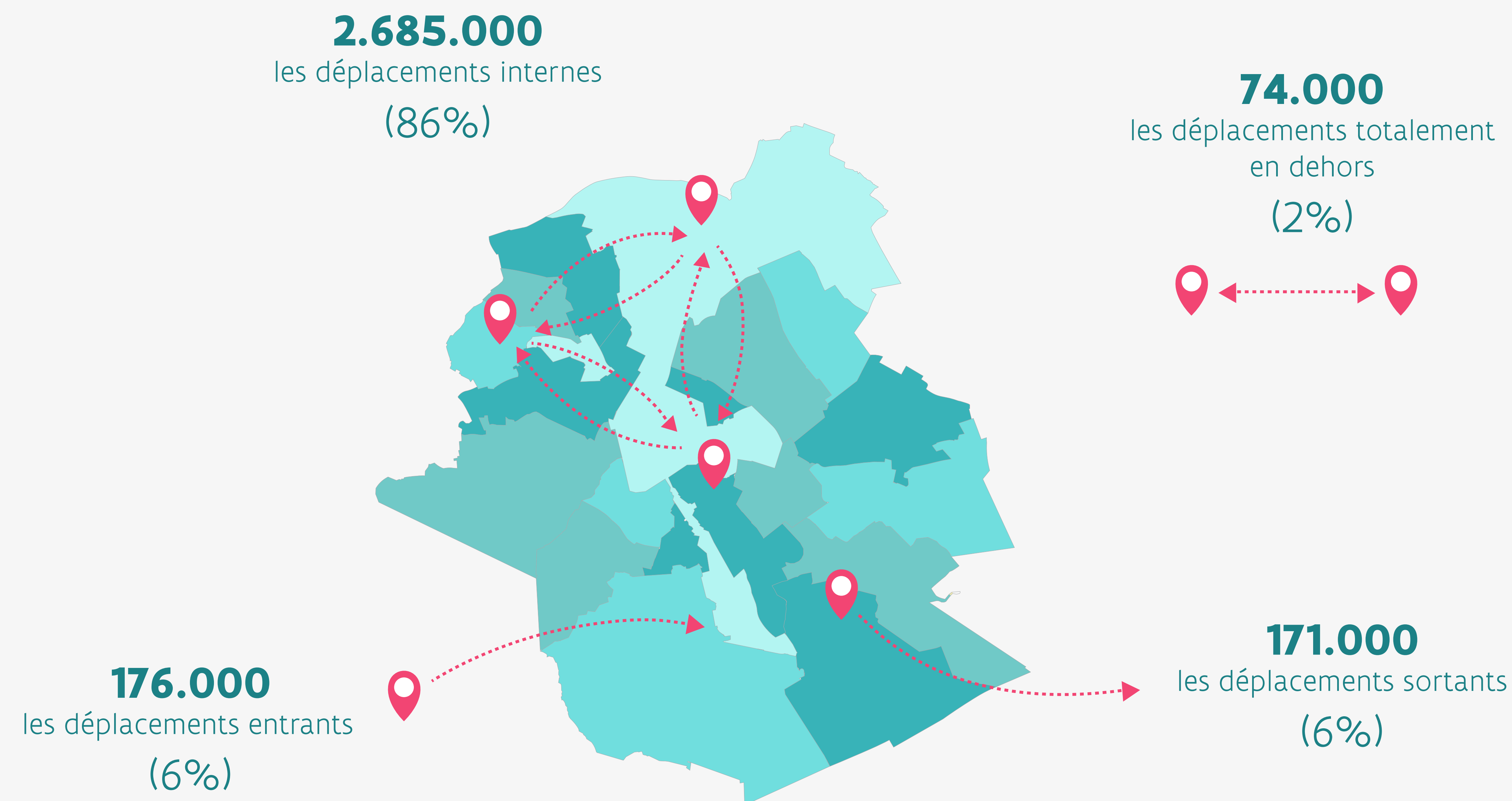


2 DÉPLACEMENTS

2.2 Nombre total de déplacements

Le nombre de déplacements par jour réalisés par la population bruxelloise est estimé à 3,1 millions. La grande majorité (86,4%) de ces déplacements se font à l'intérieur de la Région. Les déplacements entrants représentent 5,7 % de l'ensemble des déplacements et les déplacements sortants 5,5 %. Les Bruxellois effectuent 2,4 % de leurs déplacements totalement en dehors de la Région de Bruxelles-Capitale.

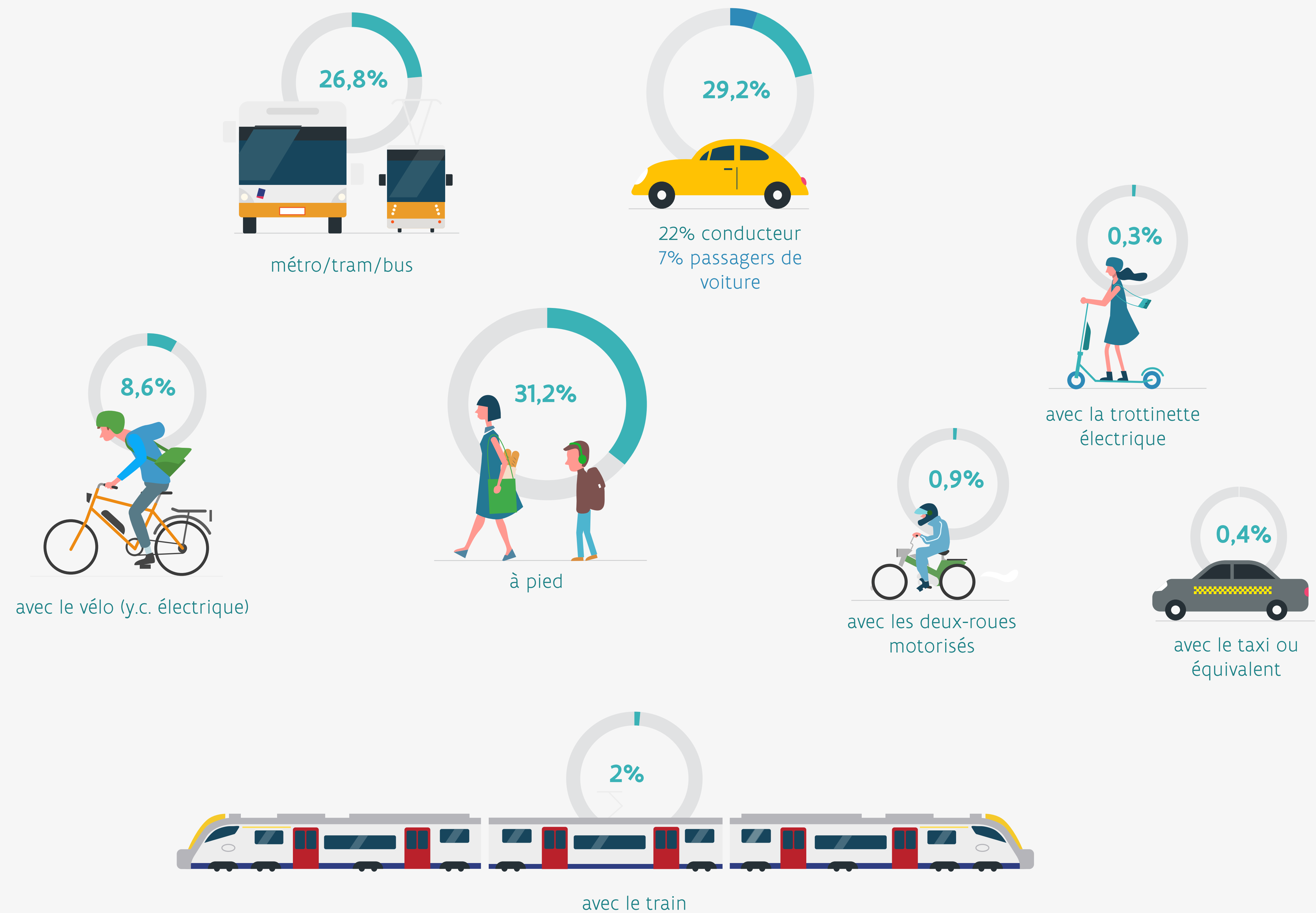
Les chiffres repris dans la présente synthèse ne concernent que les déplacements des Bruxellois.



2 DÉPLACEMENTS

2.3 Mode de transport principal

Un jour moyen, les modes « à pied » (31,2 %), « transport public » (26,8 %) et « vélo » (8,6 %) représentent 2/3 des déplacements des Bruxellois, tandis que la voiture est utilisée pour 29,2 % des déplacements (dont près de 22 % en tant que conducteur, et 7 % en tant que passager).



2 DÉPLACEMENTS

2.4 Combimobilité

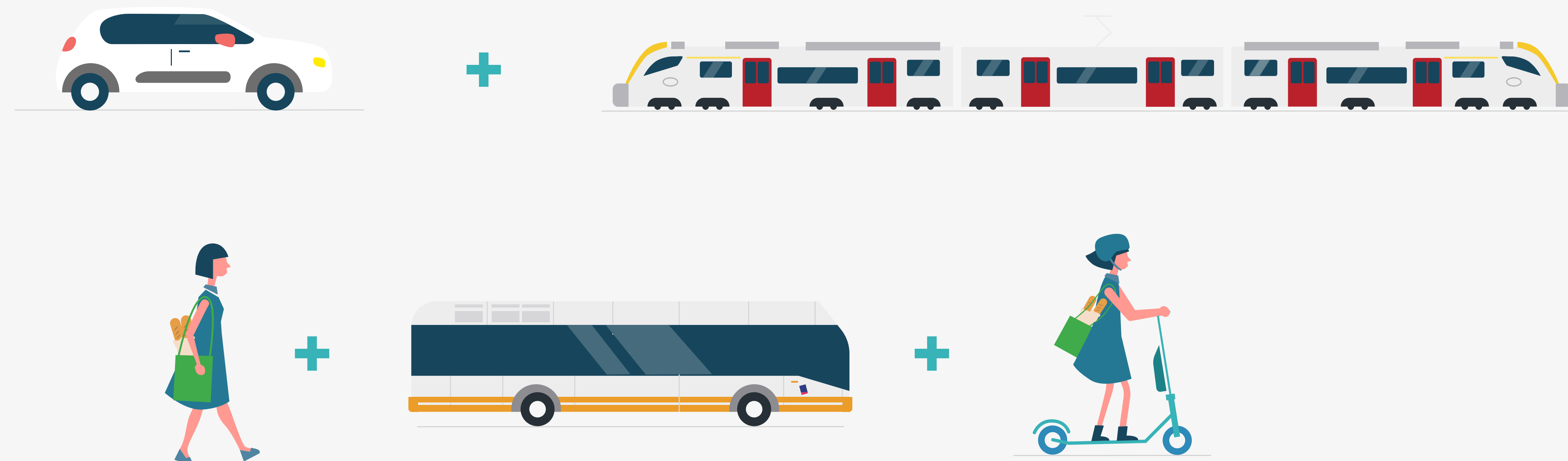
Les données rapportées jusqu'à présent ont été calculées au niveau du mode de transport principal (c'est-à-dire le moyen de transport utilisé pour parcourir la plus grande distance d'un déplacement). Cependant, dans la pratique, un seul déplacement peut également être effectué avec différents modes. Par exemple, nous voyons souvent (mais pas exclusivement) que cela se traduit par un pré- et un post-transport dans le cas des transports publics.

La combinaison de différents moyens de transport au cours d'**un seul** déplacement est notée dans l'ECD comme une combinaison de « trajets » individuels (le concept global est également appelé « combimobilité »). L'enquête montre que dans 69,8 % des cas, un déplacement consiste en un seul trajet, c'est-à-dire qu'en 2023-2024, la combimobilité s'élève à 30,2 %.



Combimobilité

La combinaison de différents moyens de transport au cours d'**un seul** déplacement

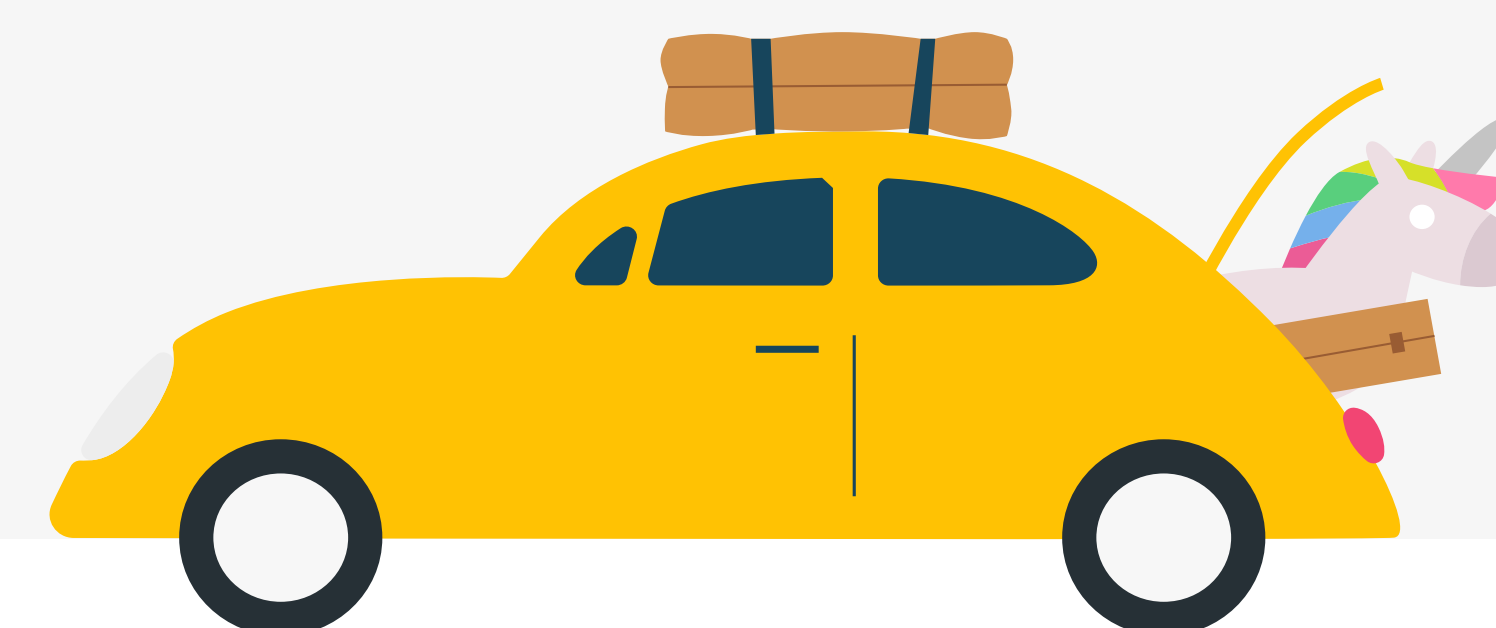
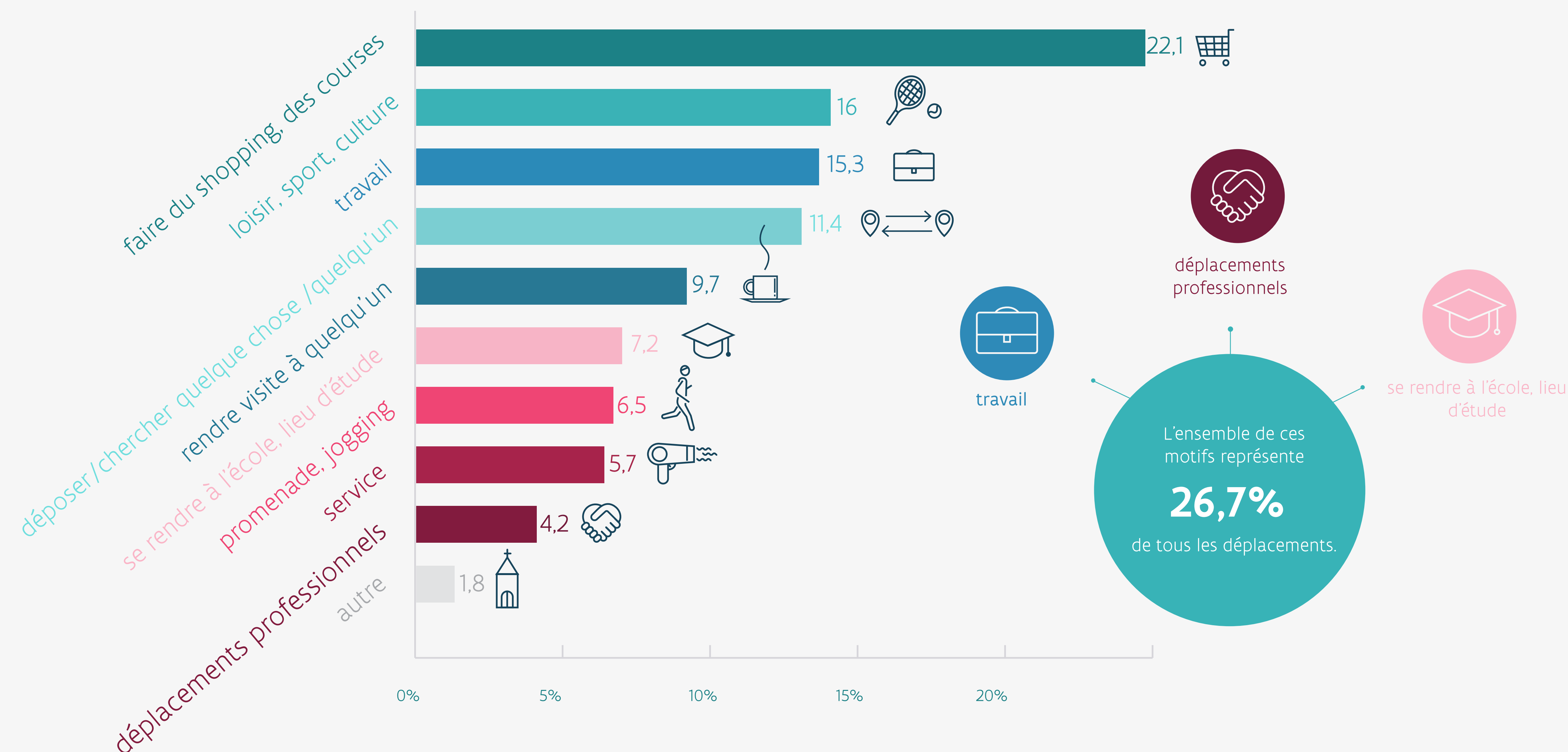




2 DÉPLACEMENTS

2.5 Motif du déplacement

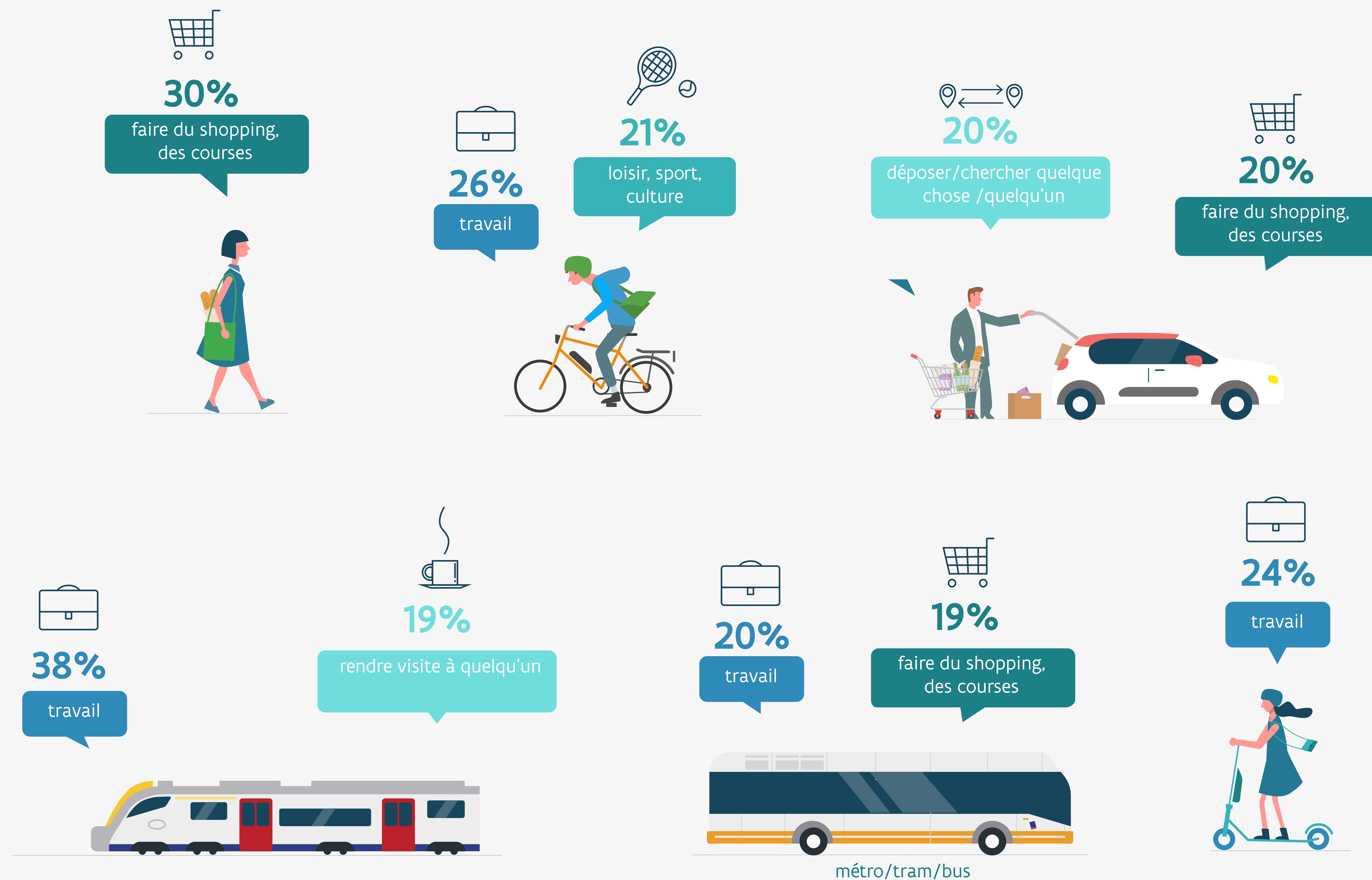
Pourquoi les gens se déplacent-ils ? Quelle en est la raison ? Il ressort clairement de ce graphique que la question de la mobilité ne se réduit certainement pas uniquement aux déplacements effectués dans le cadre du “travail”, des “déplacements professionnels” et “suivre des cours”. Tous ces motifs de déplacement réunis représentent 26,7 % de l'ensemble des déplacements. Il s'agit de justesse du groupe le plus important – les motifs « faire des courses » et « service » représentent ensemble 26,3 %. L'idée que la mobilité se résume essentiellement aux trajets domicile-travail et aux trajets domicile-école est principalement (à tort) motivée par notre perception générale des heures de pointe du matin et du soir. Or, il s'avère que la mobilité est fortement liée au lieu et au temps. Il convient de noter qu'une part importante des déplacements a pour objectif de “rentrer à la maison” à partir de la dernière destination. Nous avons réalisé le graphique ci-contre sans prendre en compte ces déplacements, afin de mieux visualiser la répartition des autres motifs.



2 DÉPLACEMENTS

2.6 Motif du déplacement par mode de transport

La plupart des modes sont utilisés pour (presque) tous les motifs, mais ceux-ci ne le sont pas avec la même fréquence pour chacun des motifs. À pied, nous nous déplaçons le plus souvent pour “faire du shopping/des courses” (30 %), tandis qu’à vélo, nous nous déplaçons plus souvent pour “aller travailler” (26 %) ou pour les “loisir/sport/culture” (21 %). La voiture, en tant que conducteur ou passager, est principalement utilisée pour “faire du shopping/des courses” (20%) et “déposer/chercher quelque chose/quelqu’un” (20%). Tram/bus/métros sont utilisés pour “faire du shopping/des courses” (19 %) et “aller travailler” (20 %), tandis que le train est principalement utilisé pour “aller travailler” (38 %), “rendre visite à quelqu’un” (19 %). Enfin, la trottinette (électrique) est principalement utilisée pour “aller travailler” (24 %).



2 DÉPLACEMENTS

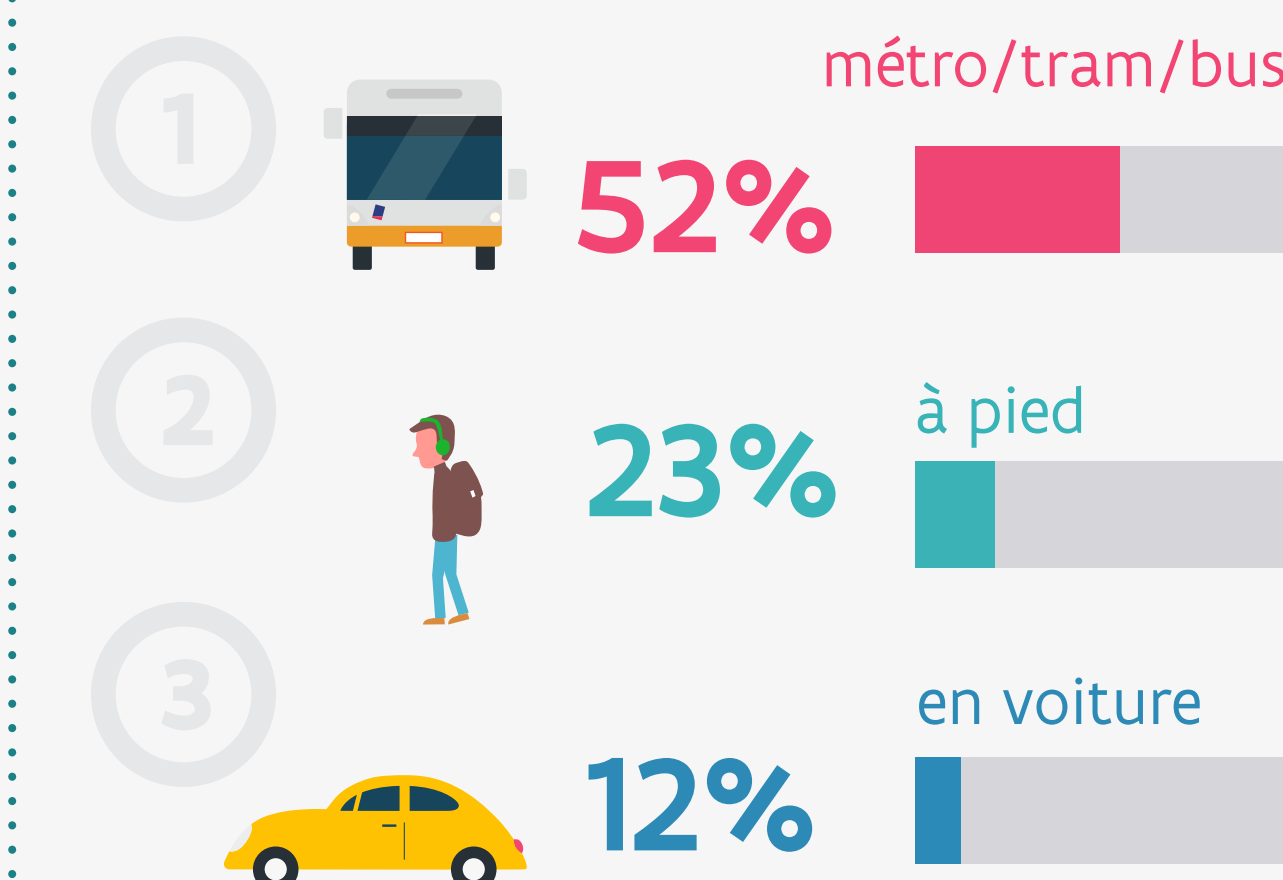
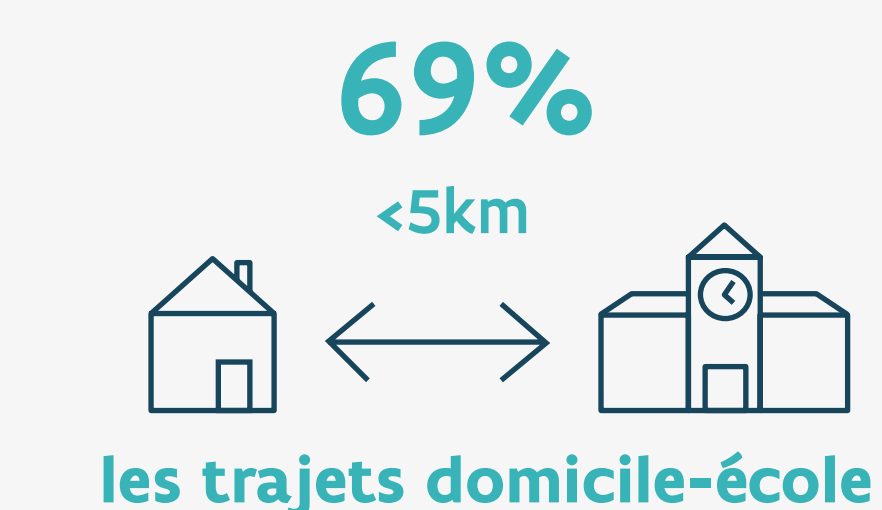
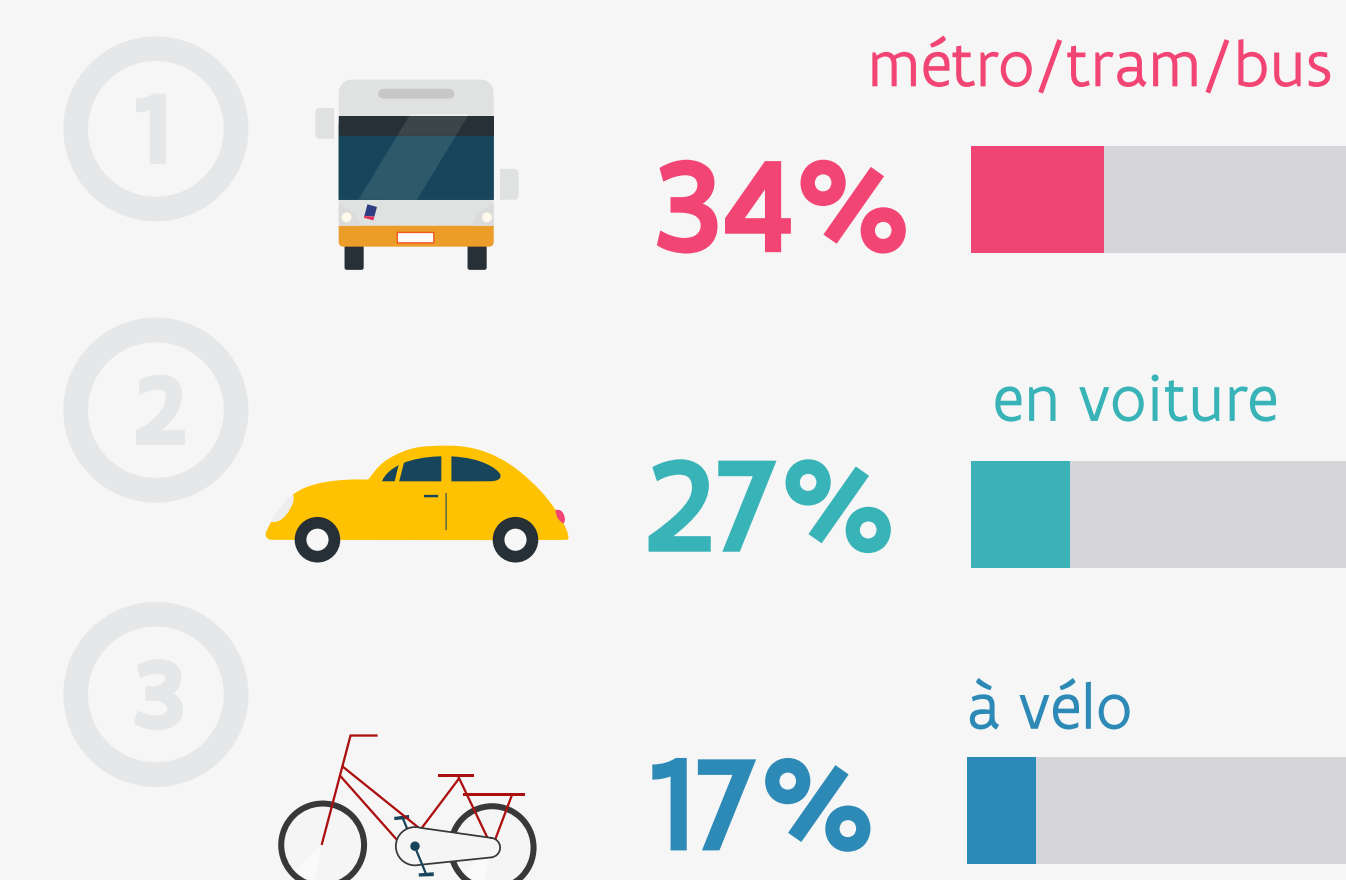
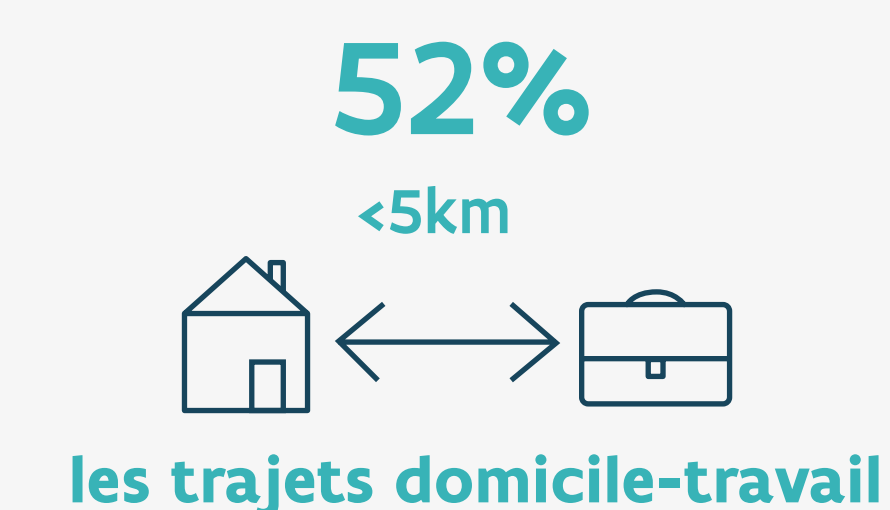
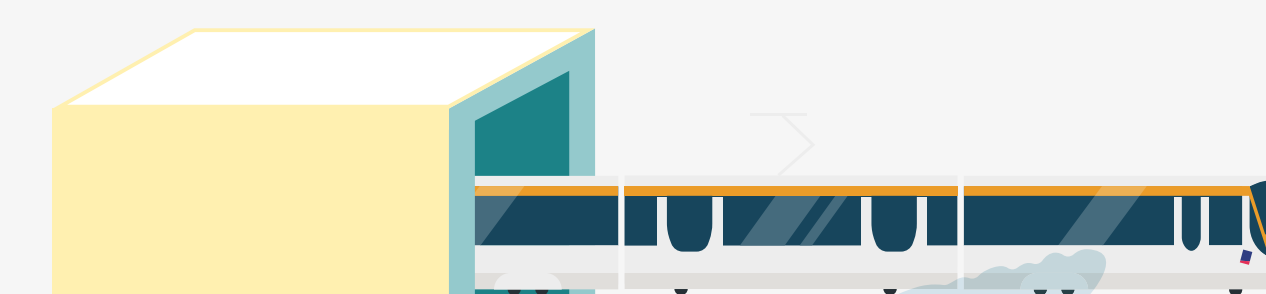
2.7 Mode de transport principal pour se rendre au travail ou à l'école

Concernant le mode de transport principal pour se rendre au travail ou à l'école, nous choisissons d'utiliser les chiffres basés sur le **questionnaire individuel**. Dans ce questionnaire, seuls les répondants actifs professionnellement ou les élèves/étudiants se rendant à une adresse fixe de travail ou de cours ont été interrogés sur le moyen par lequel ils se rendent le plus souvent au travail ou en cours.

En ce qui concerne les trajets domicile-travail, plus d'un tiers des personnes interrogées utilisent le métro/tram/bus, suivis de la voiture et du vélo. En ce qui concerne les trajets domicile-école, le métro/tram/bus représente plus de la moitié des trajets, suivis de la marche et de la voiture dans les trois premiers rangs. La distance entre le domicile et le lieu de travail est également une donnée intéressante. La distance moyenne est de 8,8 km. Plus nuancé, le tableau est le suivant : 16 % des personnes interrogées vivent à 2 km ou moins de leur lieu de travail. 51 % se trouvent dans

la catégorie des 5 km ou moins, et même 82 % dans les 10 km. Bien entendu, il est clair que la mobilité durable et en particulier la part du vélo, a un potentiel énorme.

La distance moyenne entre le domicile et le lieu d'école est de 5,5 km. 38 % des personnes interrogées vivent à 2 km ou moins de leur lieu d'école. 69 % se trouvent dans la catégorie des 5 km ou moins et même 89 % dans les 10 km.



2 DÉPLACEMENTS

2.8 Télétravail

54,5 % des professionnels bruxellois ont télétravaillé au moins un jour depuis leur domicile au cours de la dernière semaine de travail et 27,6 % au moins trois jours ou plus. Le télétravail est plus fréquent chez les employés (58% au moins 1 jour) et les indépendants (62% au moins 1 jour), les ouvriers le pratiquent moins souvent (32% au moins 1 jour).

Un jour de semaine moyen (du lundi au vendredi, hors jours fériés), 25 % des professionnels bruxellois (hors ouvriers) ont télétravaillé, 55 % sont allés travailler et 20 % n'ont pas travaillé ce jour-là (congé/mi-temps/absence/maladie/...).

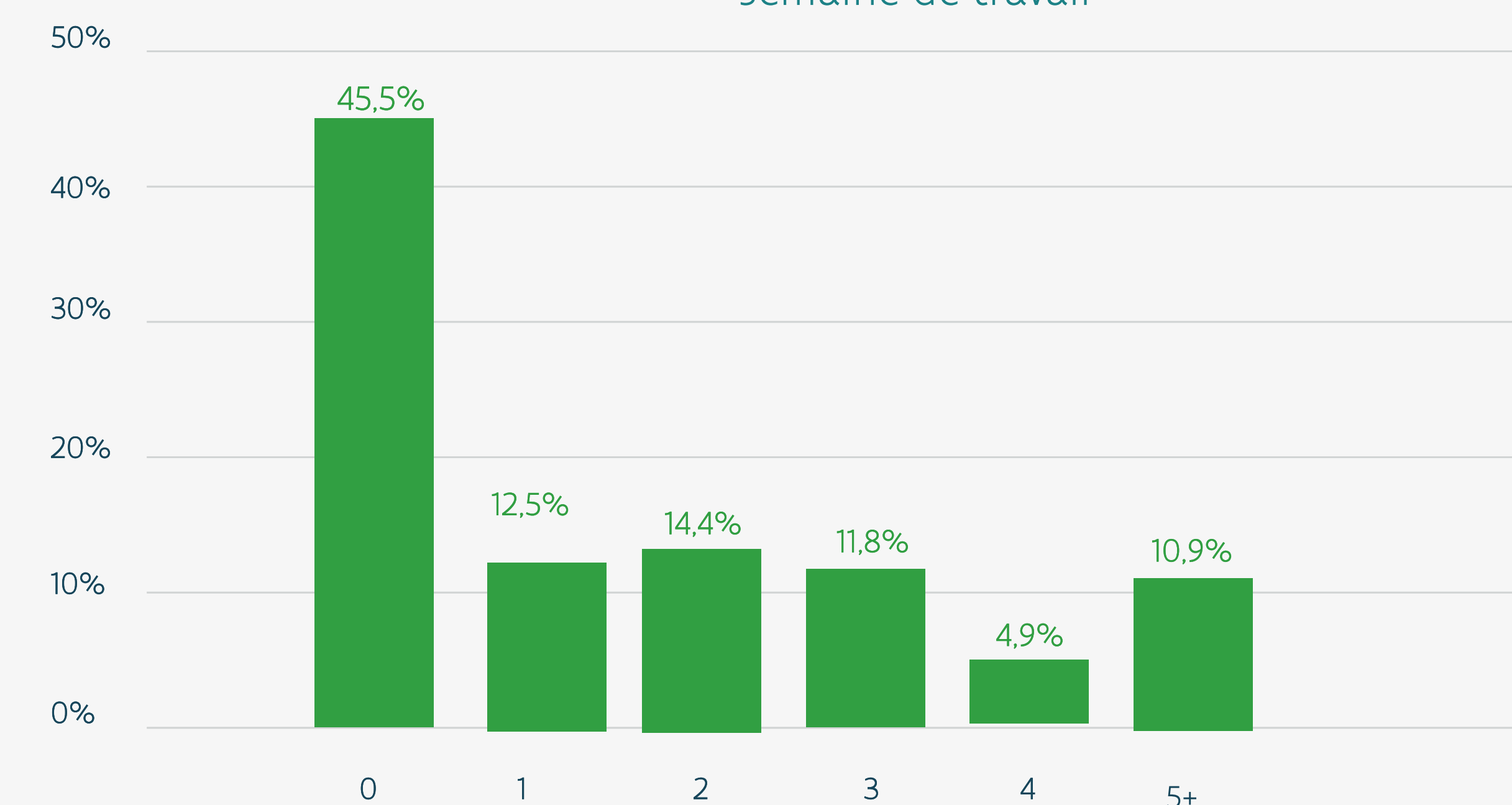
Dans certains cas, les travailleurs ne se déplacent pas du tout le jour du télétravail (19 % des jours de télétravail). Mais en général, les télétravailleurs remplacent leurs déplacements professionnels évités par d'autres déplacements, même s'ils sont plus courts.

En effet, les Bruxellois professionnellement actifs (à l'exclusion des ouvriers) ont effectué

en moyenne 3,09 trajets, correspondant à 13,8 kilomètres, lors d'une journée de télétravail. Le même groupe a effectué 3,63 trajets, correspondant à 25,3 kilomètres, les jours où il se rendait au travail.



Nombre de jours de télétravail au cours de la dernière semaine de travail



2 DÉPLACEMENTS

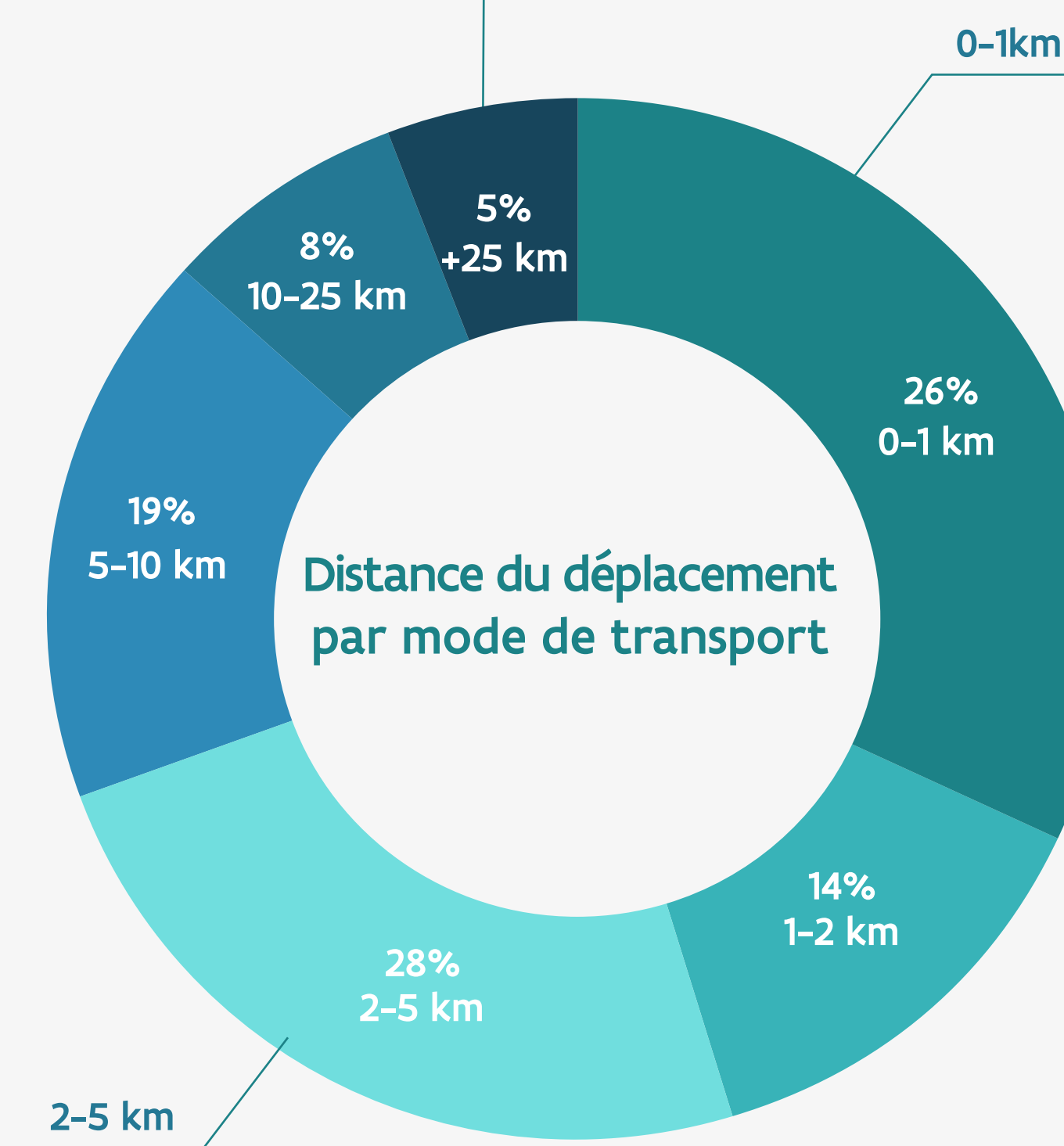
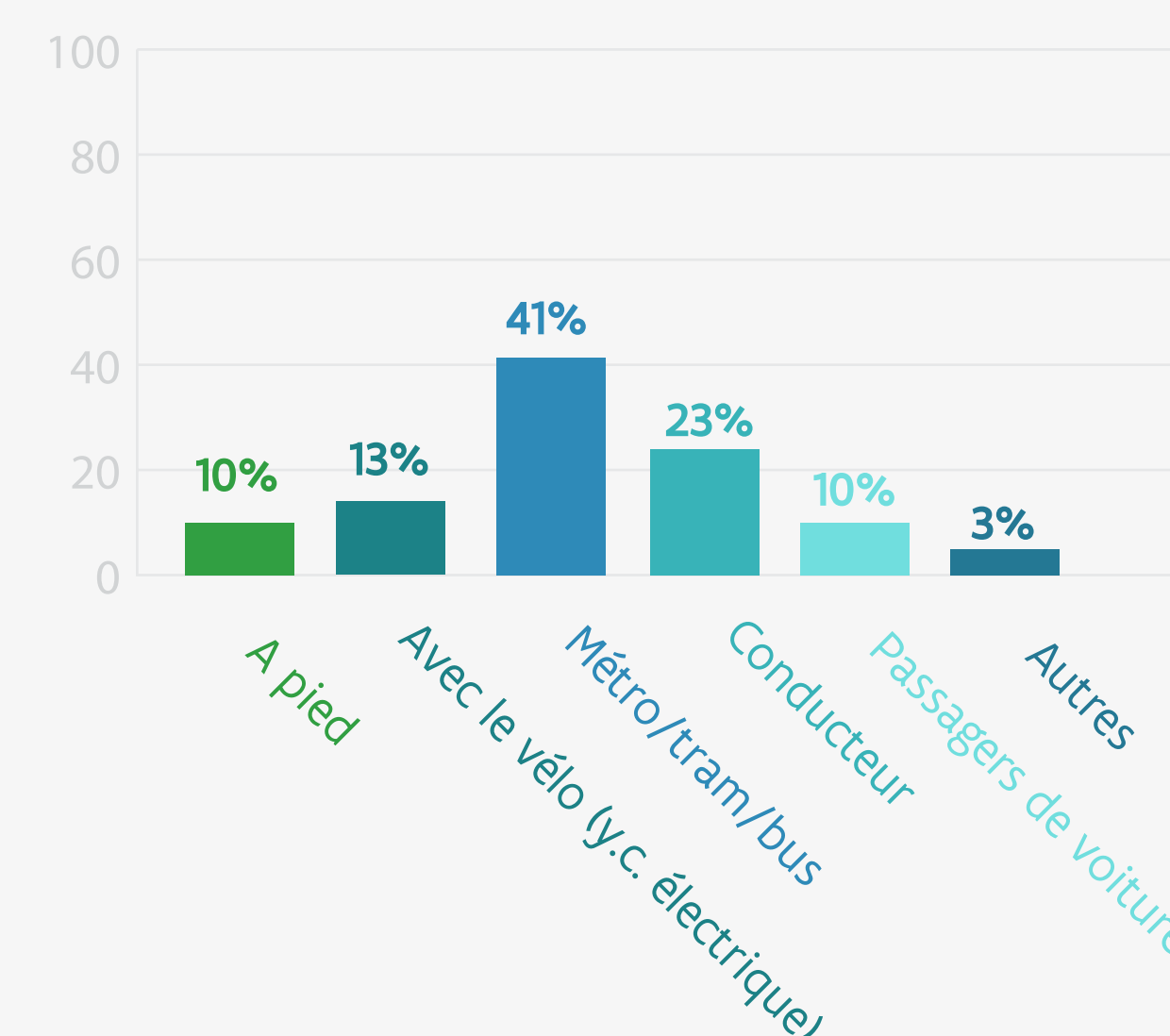
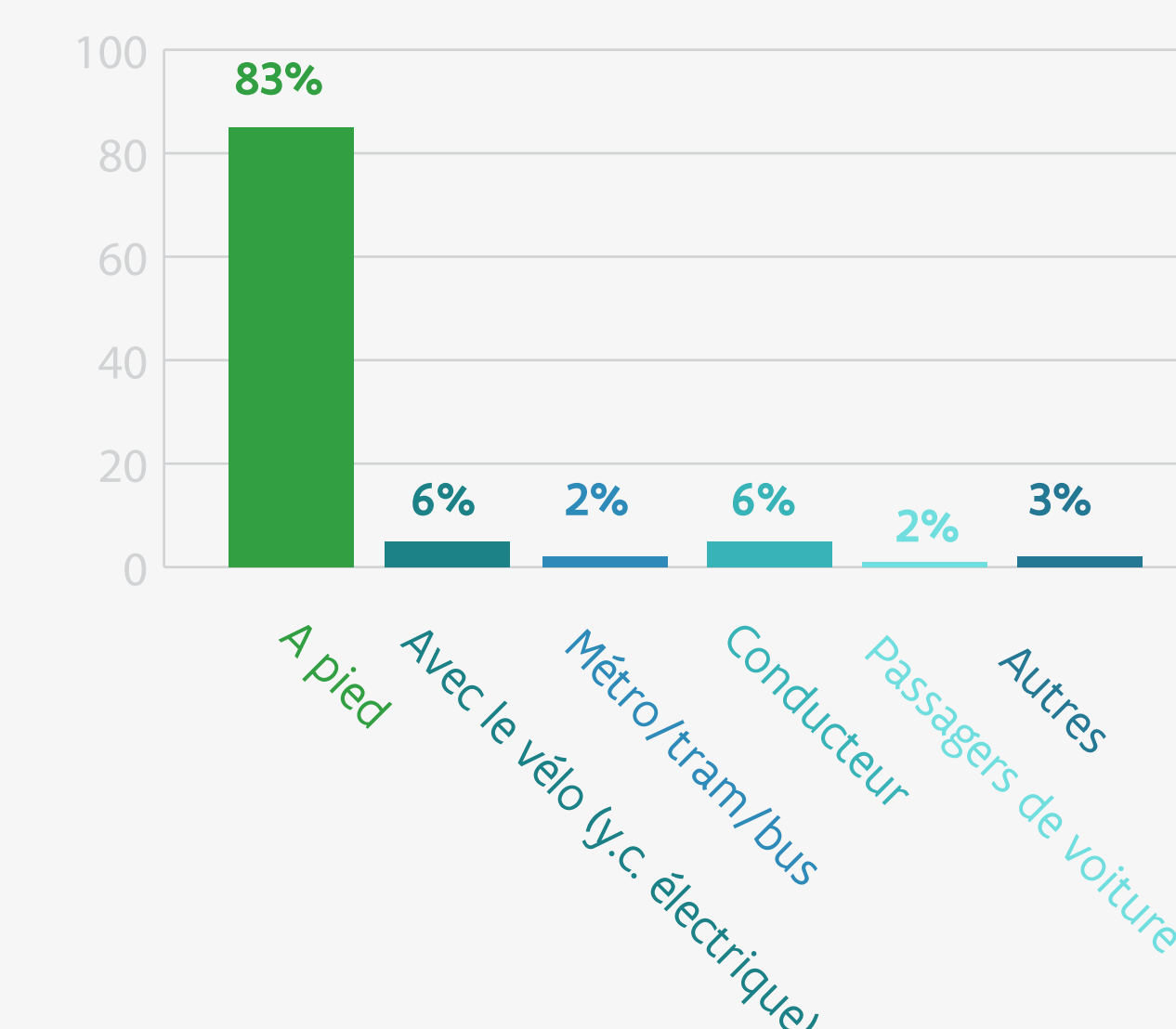
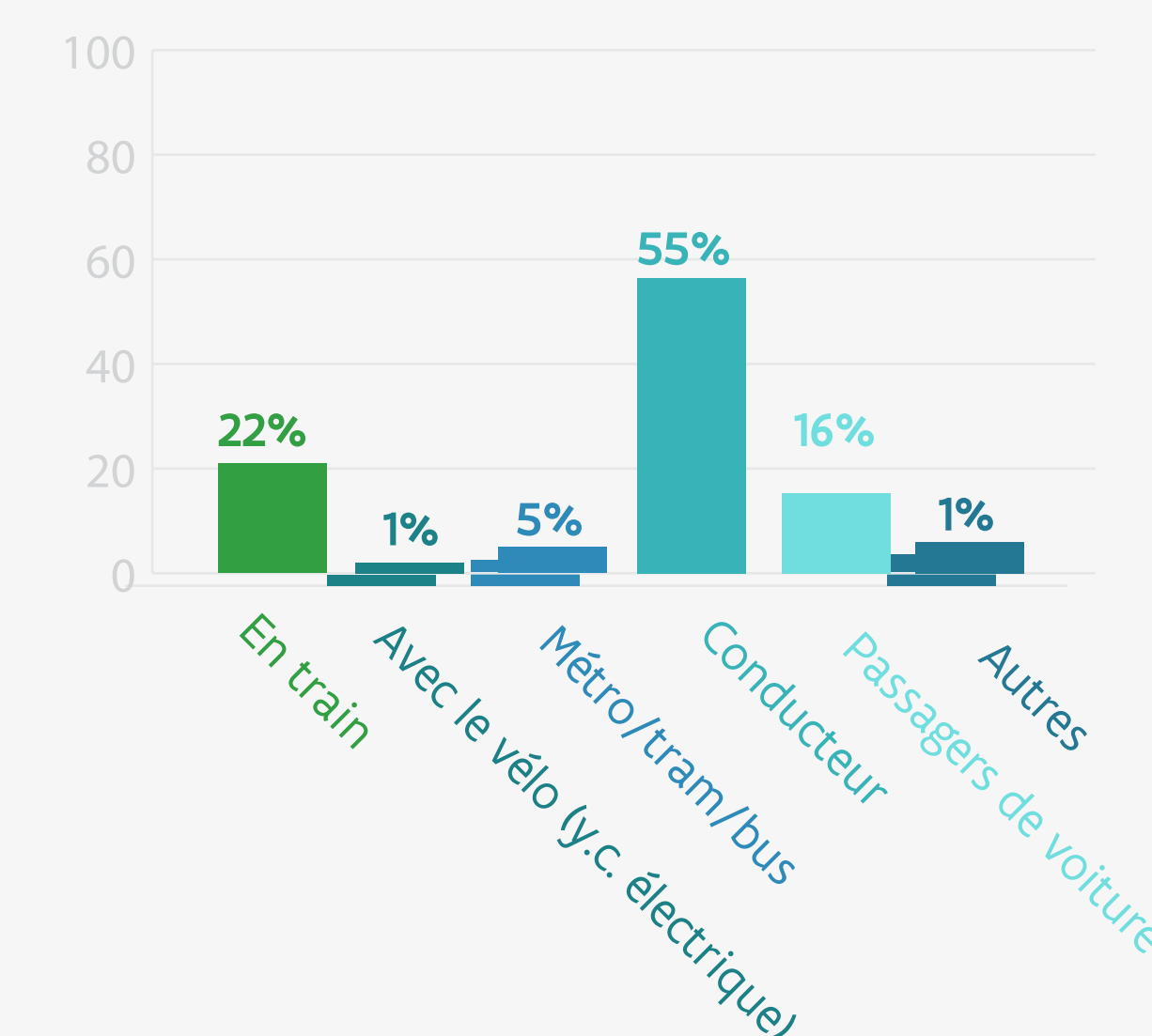
2.9 Distances de déplacement

Les chiffres montrent que les déplacements des Bruxellois ont une distance inférieure ou égale à 5 km dans plus de 2/3 des cas, et inférieure ou égale à 25 km dans 95% des cas. Seuls 5 % des déplacements quotidiens ont une distance supérieure à 25 km. **La distance moyenne par déplacement est de 6,8 km.**

En quelque sorte, les parts modales par classe de distance mettent en évidence les longueurs de déplacement les plus adaptées à chaque mode de transport.

Par exemple, plus de 80 % des trajets courts jusqu'à 1 km sont effectués principalement **à pied**, et la marche est également la plus importante jusqu'à 2 km. Le **vélo** gagne en importance pour les distances de 1 à 10 km et est le plus souvent utilisé pour les trajets

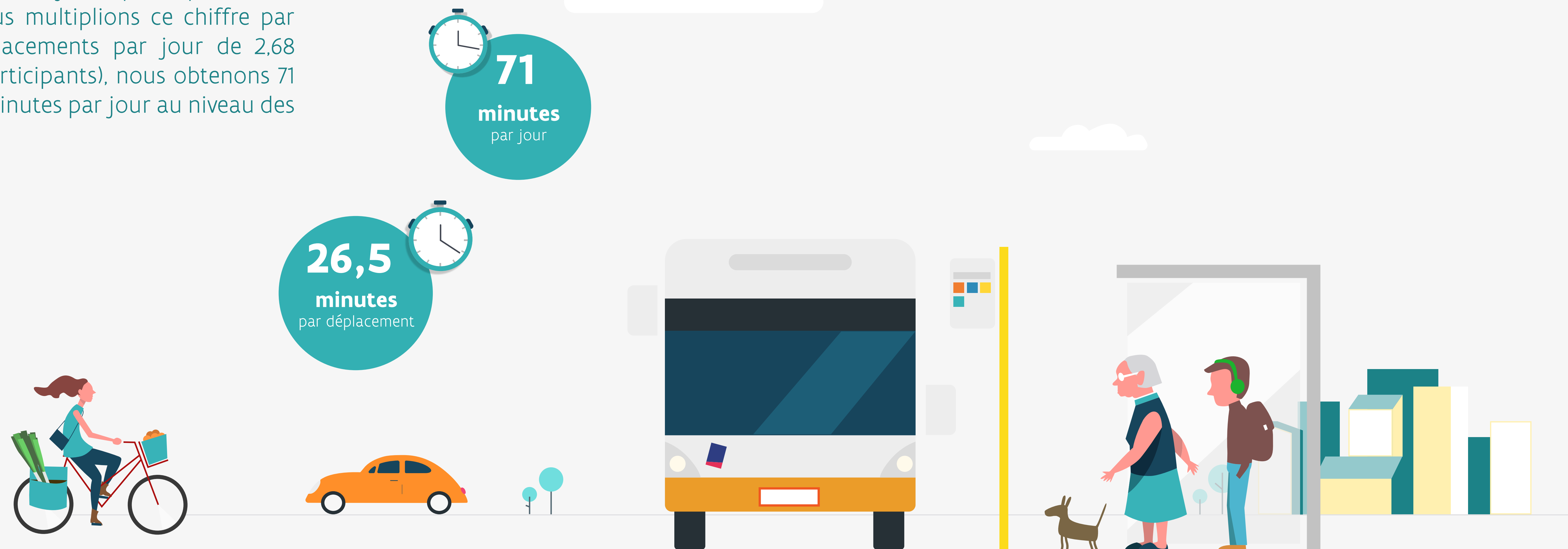
de 2 à 5 km. Il est également intéressant de voir l'éventail des distances du **M/T/B** : pour toutes les classes de distance entre 2 et 25 km, ce mode est très souvent utilisé. Pour les classes de distance plus longues, on constate que la voiture devient dominante avec près de 50 % des déplacements à partir de 10 km, tandis que la part modale **du train** devient également importante pour les distances les plus longues.



2 DÉPLACEMENTS

2.10 Durée de déplacement

L'analyse montre que la durée moyenne par déplacement est de 26,5 minutes. Si nous multiplions ce chiffre par le nombre moyen de déplacements par jour de 2,68 (resp. 3,33 au niveau des participants), nous obtenons 71 minutes par jour (resp. 88 minutes par jour au niveau des participants).



3 DISTANCE PARCOURUE

3.1 Nombre moyen de km

La distance moyenne par déplacement est de 6,8 km. Si l'on multiplie la distance moyenne par déplacement par le nombre moyen de déplacements (2,68 au niveau des répondants), on obtient une distance moyenne de 18,1 km parcourue par jour par les Bruxellois.

Les déplacements des Bruxellois sont inférieur ou égal à 5 km dans 2 cas sur 3 et seuls 5 % des déplacements quotidiens sont supérieurs à 25 km. La distance moyenne par déplacement est augmentée par un nombre relativement faible de déplacements plus longs. Ceci est dû à la distinction entre les déplacements internes, dont le début et la fin se situent dans la Région de Bruxelles-Capitale (avec une distance moyenne

de 3,7 km) et les déplacements sortants ou entrants entre Bruxelles et la Flandre, la Wallonie ou même l'étranger qui sont plus longs, et les déplacements des Bruxellois en dehors de la Région. Les déplacements internes sont majoritaires (86%), mais en raison des courtes distances, ils ne pèsent pas lourd en termes de kilomètres parcourus par les Bruxellois. Les déplacements vers l'intérieur ou vers l'extérieur de la Région sont en moyenne beaucoup plus longs avec une moyenne de 6,8 km par déplacement.

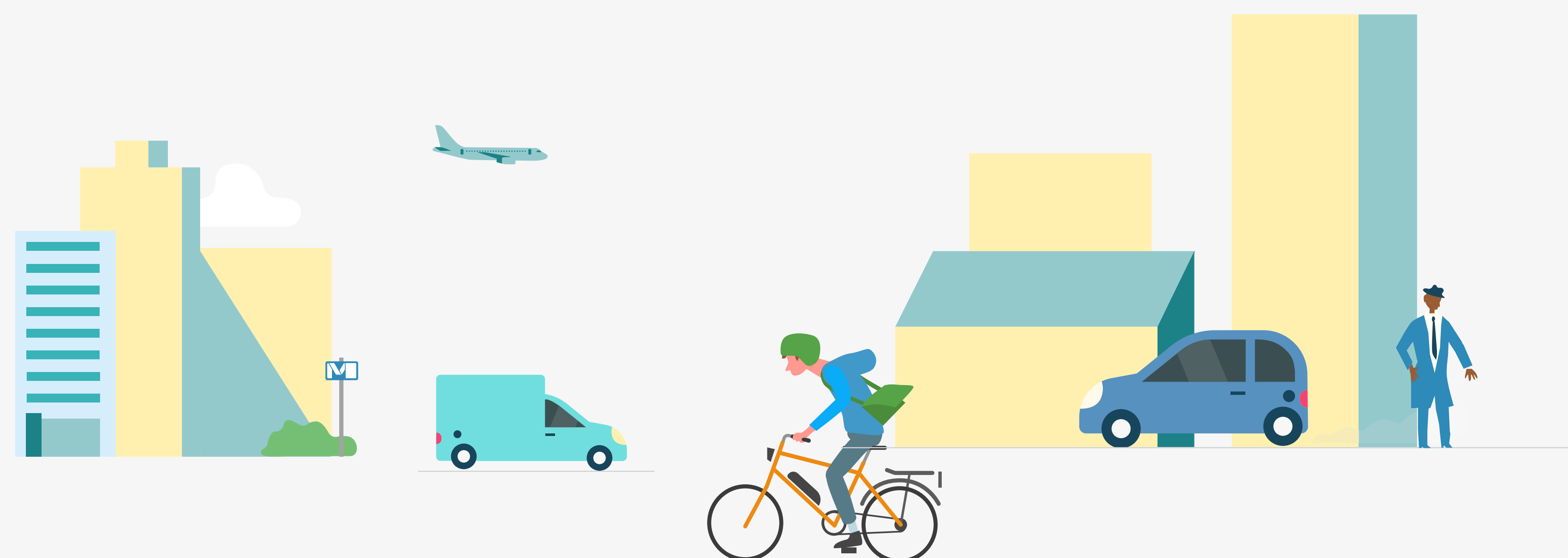
La distance
moyenne
par déplacement
est de

6,8 km

une distance
moyenne de

18,1 km

parcourue par jour
par les Bruxellois.

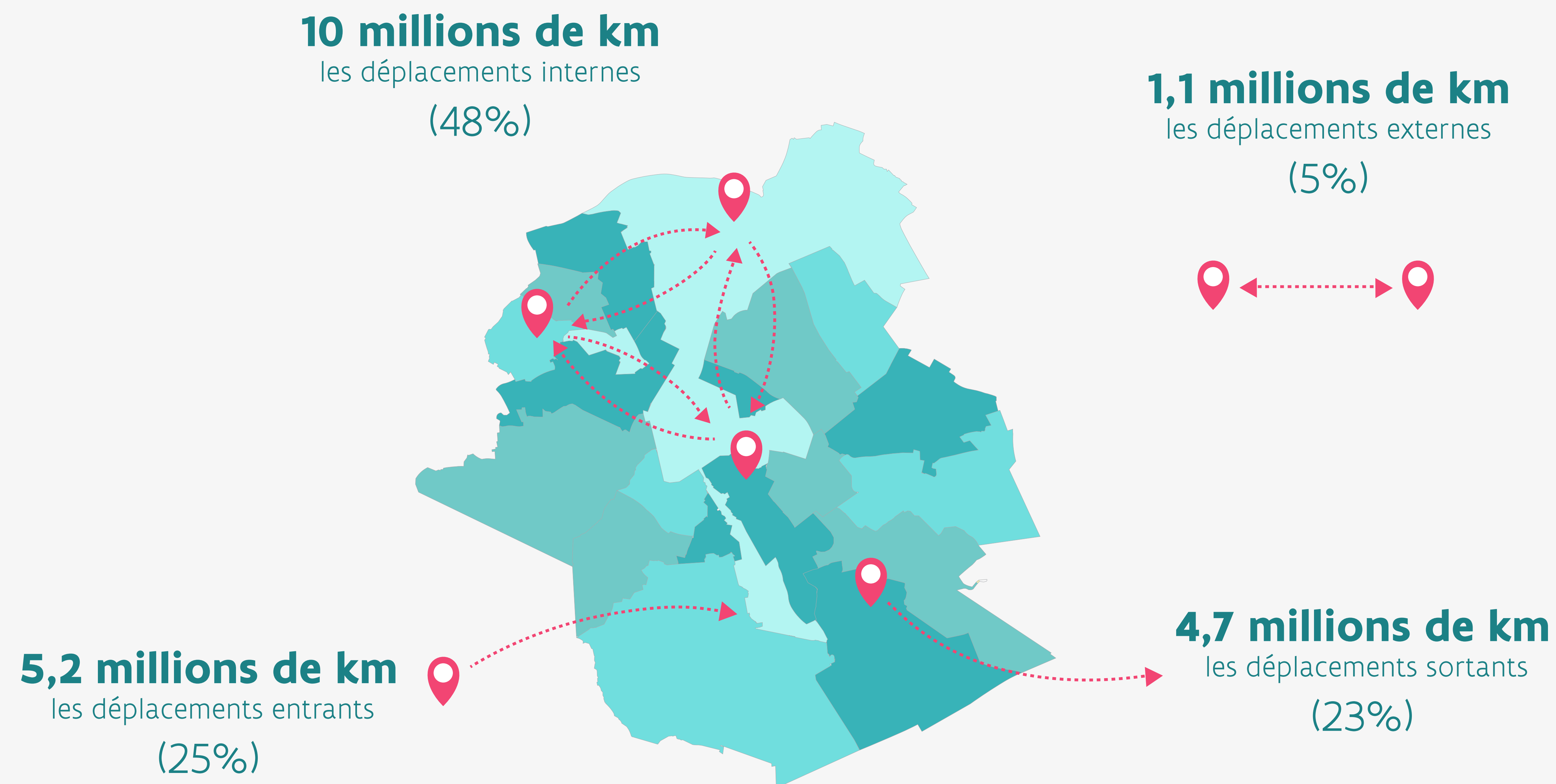


3 DISTANCE PARCOURUE

3.2 Nombre total de km

Au total, les Bruxellois parcourent chaque jour plus de 21 millions de kilomètres. En fonction des lieux de départ et d'arrivée, on observe la répartition suivante : 48% des kilomètres (soit 9,3 millions de kilomètres) sont parcourus à l'intérieur de la RBC ; les déplacements sortants et entrants représentent respectivement 23 % (soit 7,2 millions) et 25 % (soit 6,6 millions) des kilomètres, et les déplacements externes des Bruxellois hors de la RBC représentent 5 % (soit 2,3 millions de kilomètres) de la distance totale parcourue.

Si l'on considère les comportements de déplacement des Bruxellois en fonction du nombre de kilomètres parcourus, il faut savoir que ces chiffres sont fortement influencés par les déplacements sortants et entrants plutôt que par les déplacements internes. En effet, ces derniers, qui représentent pourtant 86% des déplacements, ne représentent que 48% des kilomètres parcourus.



3 DISTANCE PARCOURUE

3.3 Mode de transport

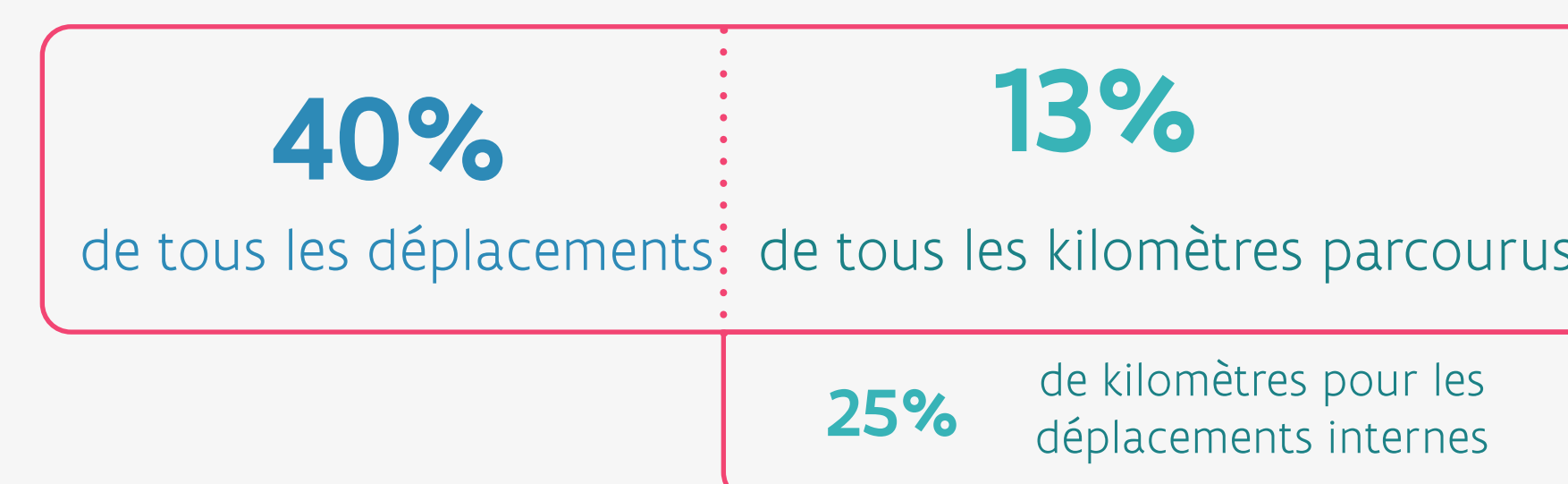
Le nombre moyen quotidien de km par personne indiqué ci-dessus est couvert par différents modes de transport. Les modes permettant d'atteindre des vitesses plus élevées occupent naturellement une part plus importante dans cette répartition modale (parce que les modes plus rapides peuvent couvrir de plus grandes distances dans le même laps de temps). Le rayon d'action des piétons et des cyclistes étant limité, les voitures (et les trains) sont davantage mis en avant dans le calcul du nombre de kilomètres parcourus, si l'on considère l'ensemble des trajets.

C'est logique car dans cette optique, ce sont surtout les déplacements de longue distance, principalement en dehors de la Région bruxelloise, qui pèsent dans la balance.

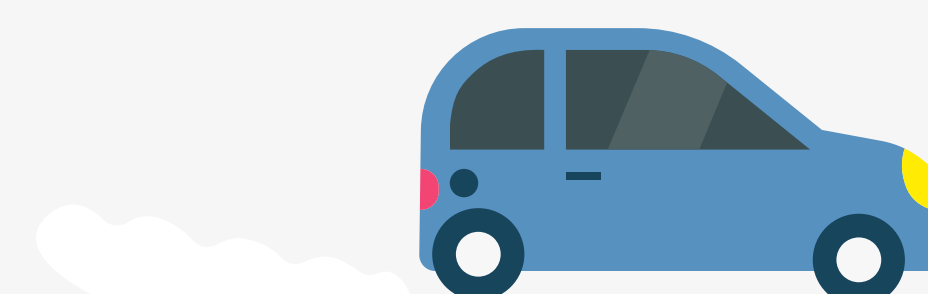
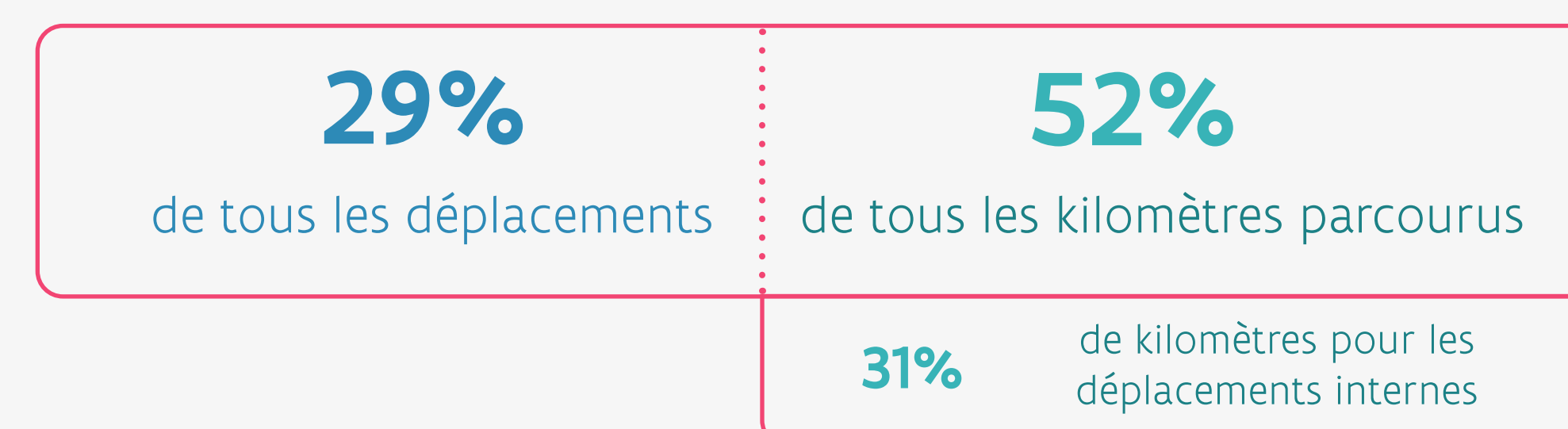
Si l'on considère uniquement les déplacements à l'intérieur de la Région bruxelloise, on constate que B/T/M est le mode dominant avec 40% des kilomètres parcourus. La marche et le vélo représentent 25% des kilomètres parcourus dans la région, et 31% le sont en voiture (23% en tant que conducteur et 2% en tant que passager).



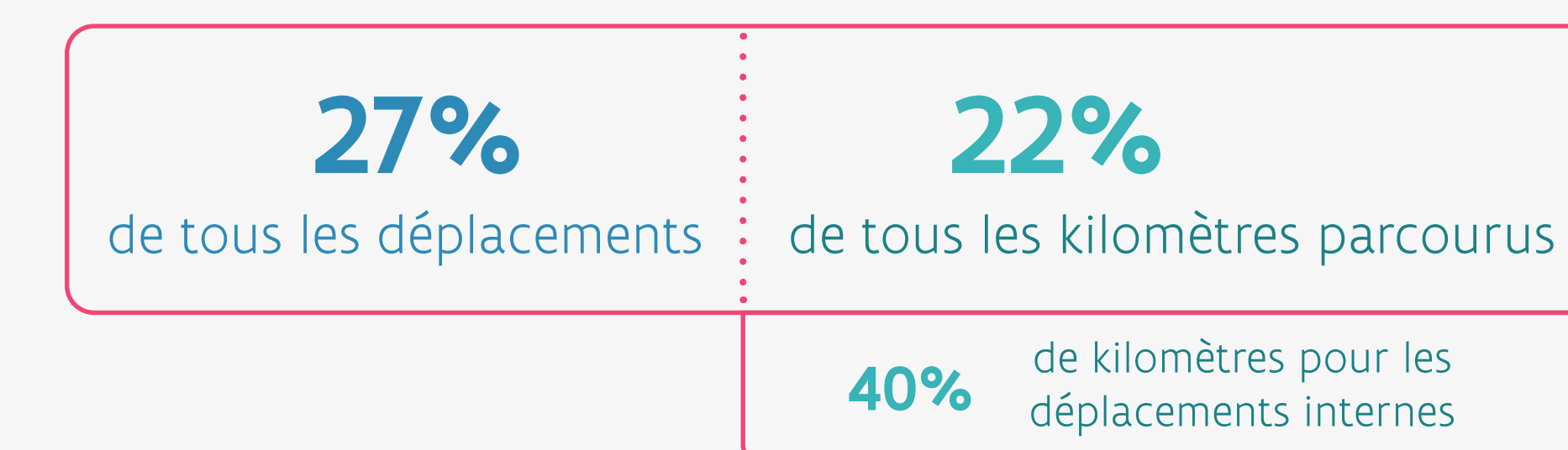
à pied ou avec le vélo



comme conducteur ou passager



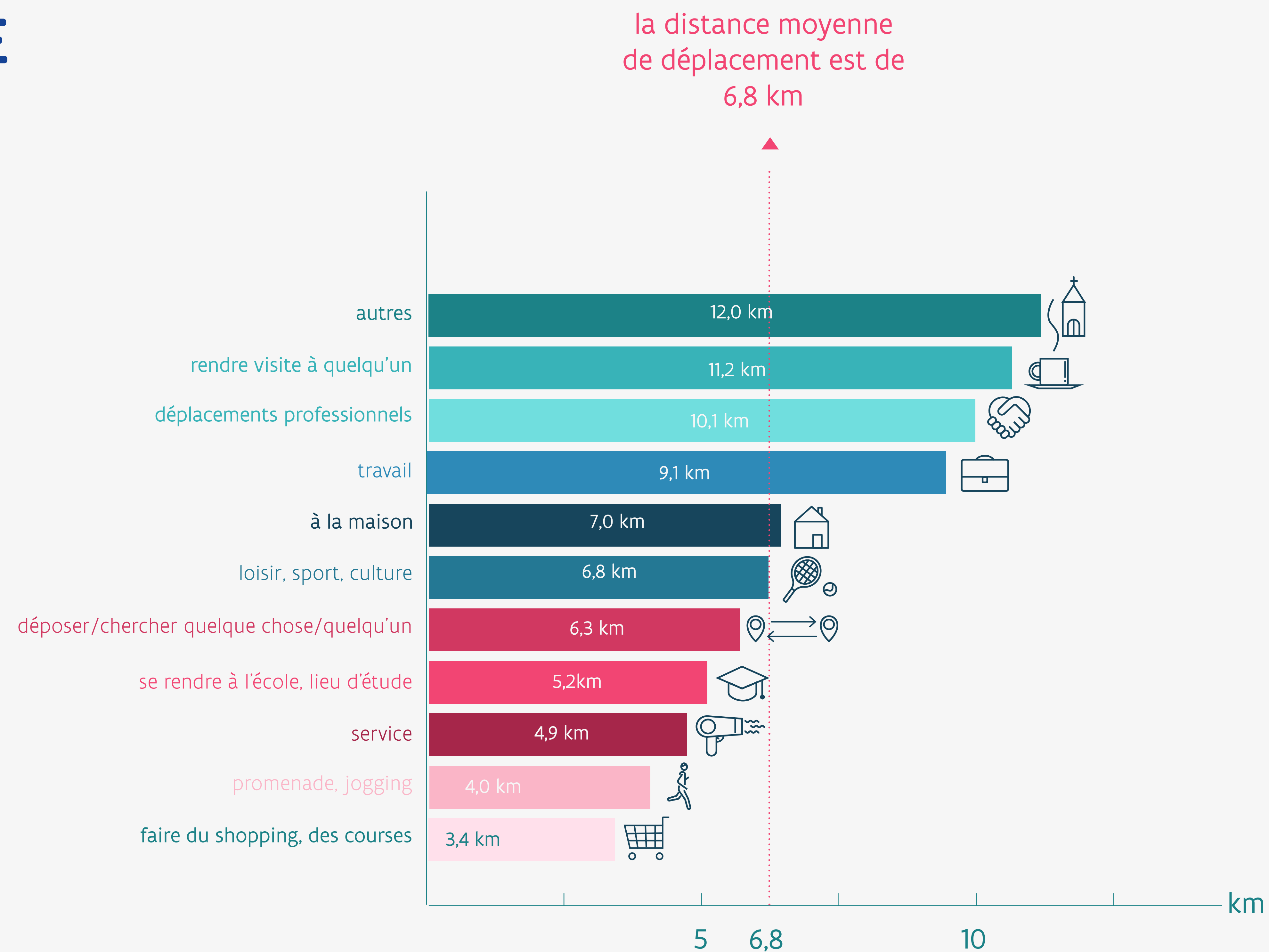
métro / tram / bus



3 DISTANCE PARCOURUE

3.4 Motif de déplacement

Nous avons vu précédemment que la distance moyenne de déplacement est de 6,8 km. On constate donc qu'il existe des motifs pour lesquels les Bruxellois se déplacent nettement moins/plus loin que cette moyenne. D'une part, nous constatons que des motifs tels que « faire du shopping/des courses » (3,4 km), « se promener, faire un tour, faire du jogging » (4 km) et « services » (4,9 km) sont inférieurs à cette moyenne, tandis que des motifs tels que « autre chose » (12,0 km), « rendre visite à quelqu'un » (11,2 km) et « déplacement professionnel » (10,1 km) sont bien supérieurs à la distance moyenne de déplacement.



4 VARIABLES DANS LES DÉPLACEMENTS ET LES DISTANCES

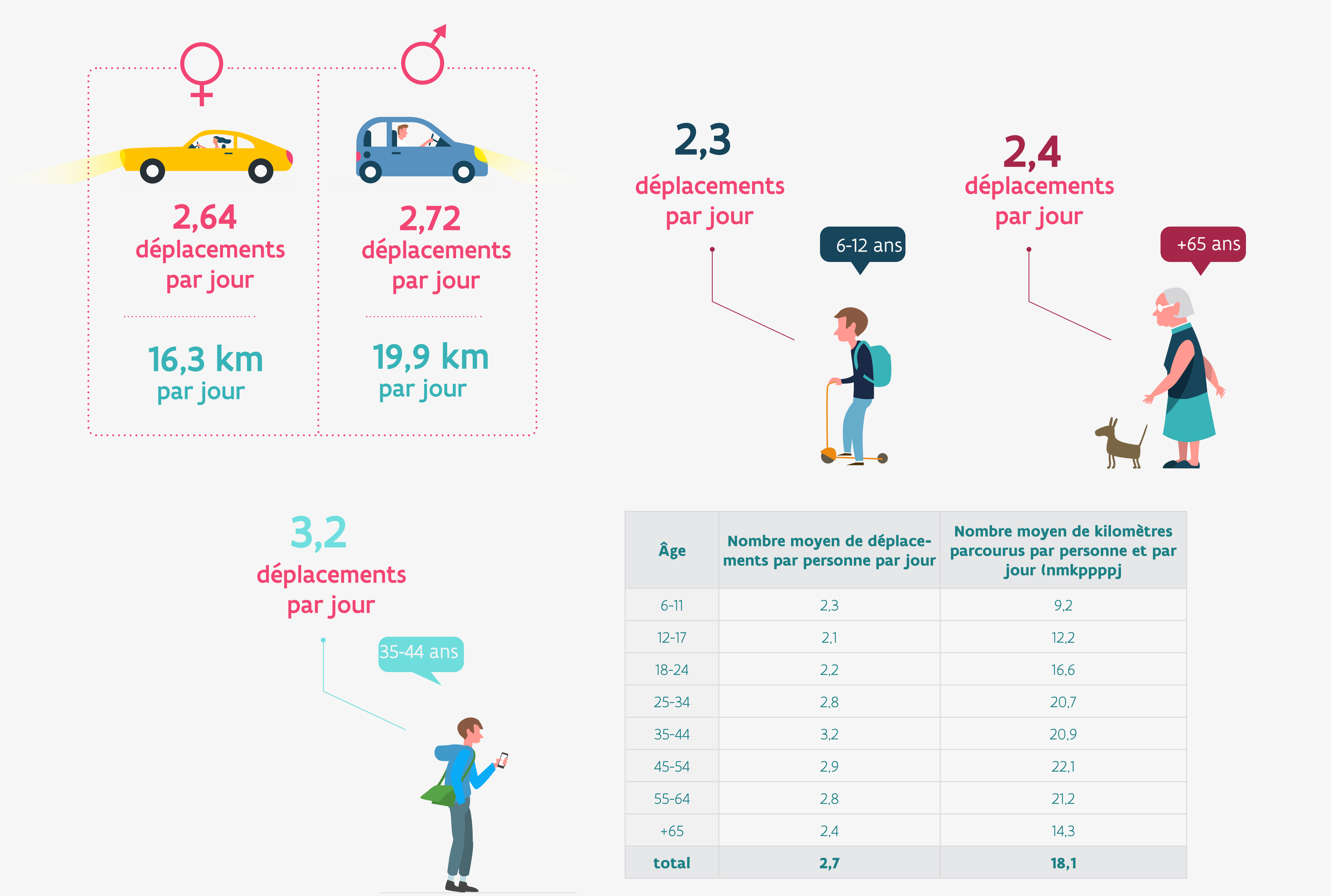
4.1 Genre & âge

Genre

En moyenne, les hommes (2,72) se déplacent un peu plus souvent que les femmes (2,64) au cours d’une journée. En moyenne, les hommes parcourent 19,9 km par jour, tandis que les femmes parcourent en moyenne 16,3 km par jour .

Âge

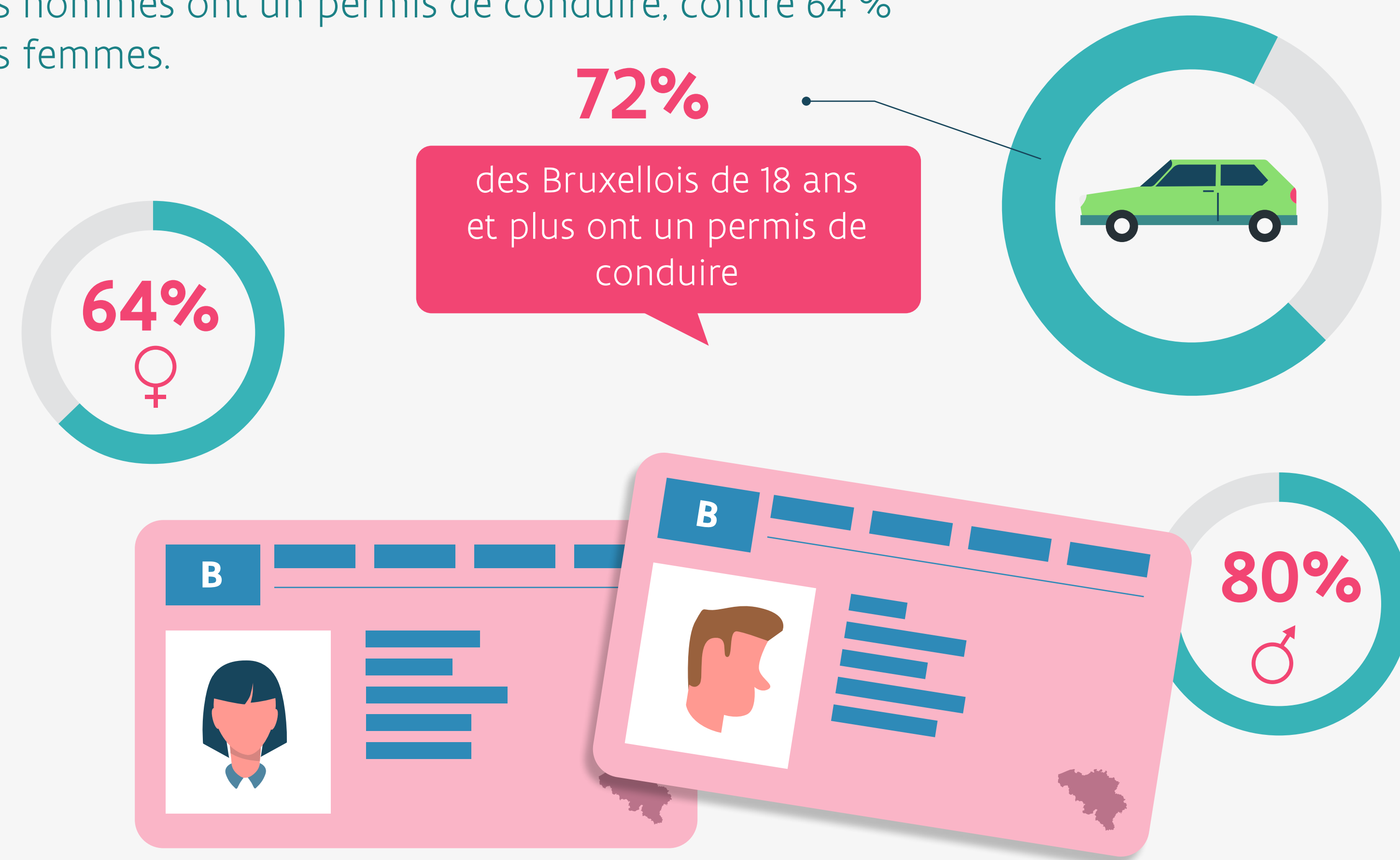
Les groupes d’âge les plus jeunes et les plus âgés se déplacent nettement moins souvent et moins loin que les autres groupes d’âge. Parmi ce dernier groupe, il y a déjà des personnes qui ont des difficultés à se déplacer (loin). En outre, il y a plus de déplacements dans la « tranche d’âge active » des 25-54 ans. Il est également très important de garder cela à l’esprit lorsque nous citons le nombre moyen de déplacements et de kilomètres parcourus par personne et par jour (2,68 et 18,1km au niveau des répondants) : il ne s’agit que d’une image globale et il y a clairement des groupes d’âge qui effectuent beaucoup moins de déplacements et d’autres qui en effectuent beaucoup plus et plus loin.



5 MOYENS DE TRANSPORT

5.1 Possession du permis de conduire

L'enquête montre que près de 72 % des Bruxellois de plus de 18 ans sont titulaires d'un permis de conduire (dont 4 % ont un permis de conduire provisoire). 80 % des hommes ont un permis de conduire, contre 64 % des femmes.



nombre moyen
de voitures par
ménage est de
0,53



55,8%

des ménages bruxellois ne possèdent pas de voiture



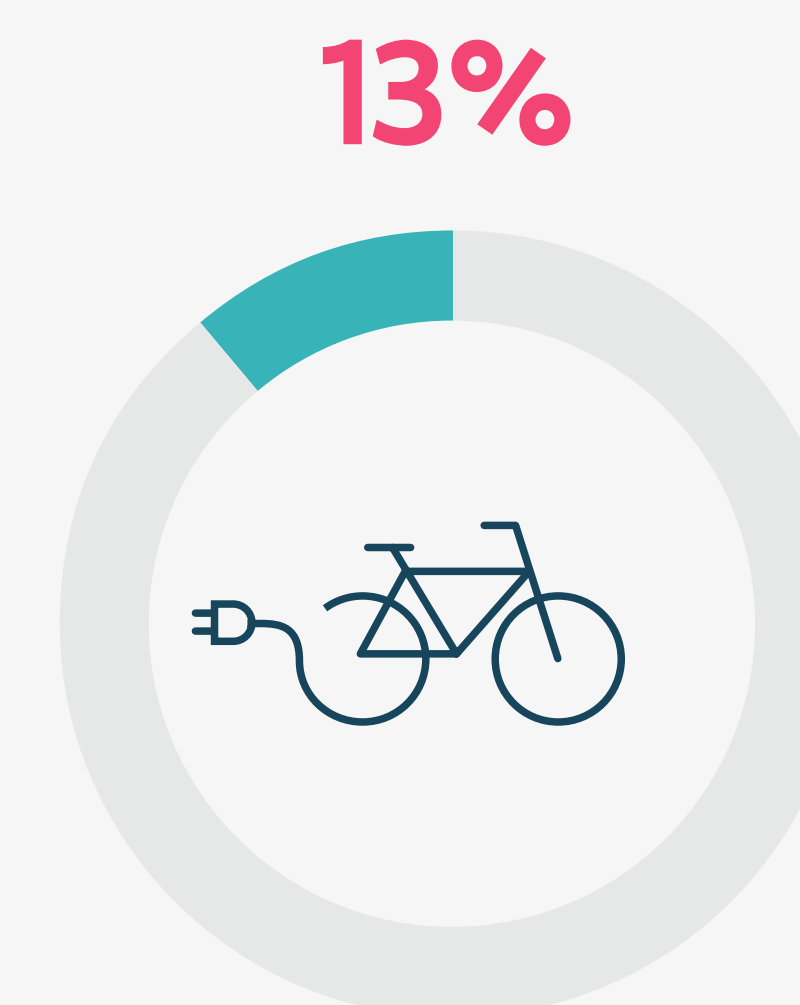
5.2 Nombre de voitures

Le nombre moyen de voitures par ménage est de 0,53. 55,8 % des ménages bruxellois ne possèdent pas de voiture, 36,2% possèdent une voiture, tandis que 8 % des ménages possèdent plus d'une voiture. Parmi eux, un peu plus de 0,9 % possèdent trois voitures ou plus.

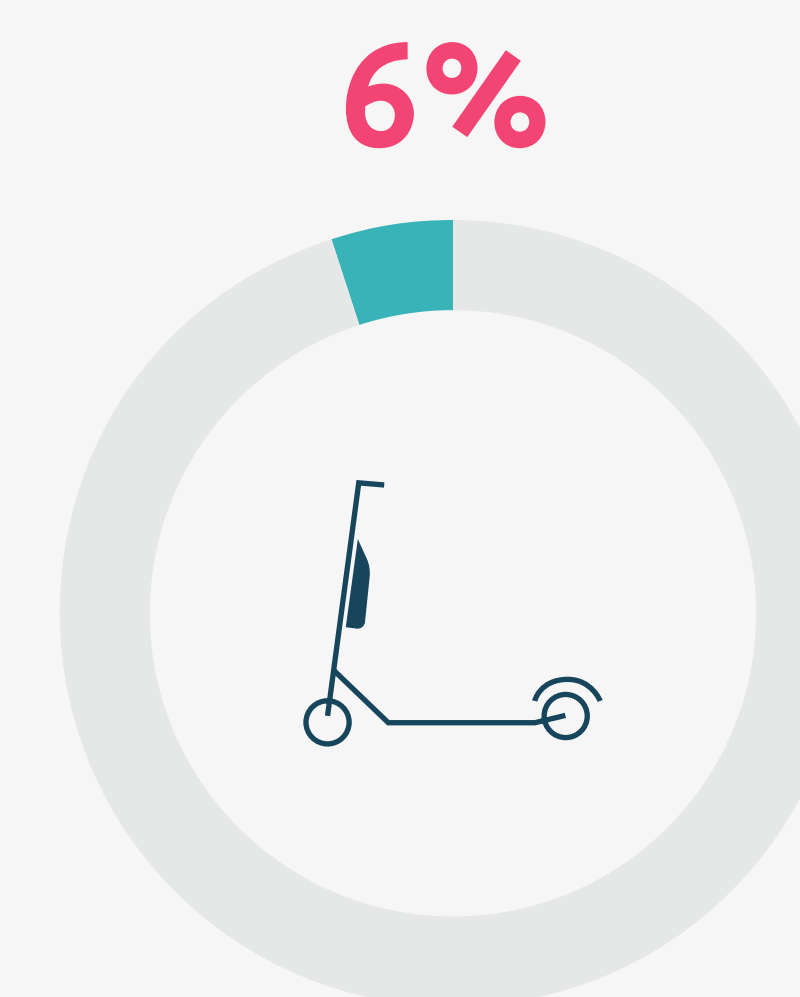
5 MOYENS DE TRANSPORT

5.3 Nombre de vélos et trottinettes

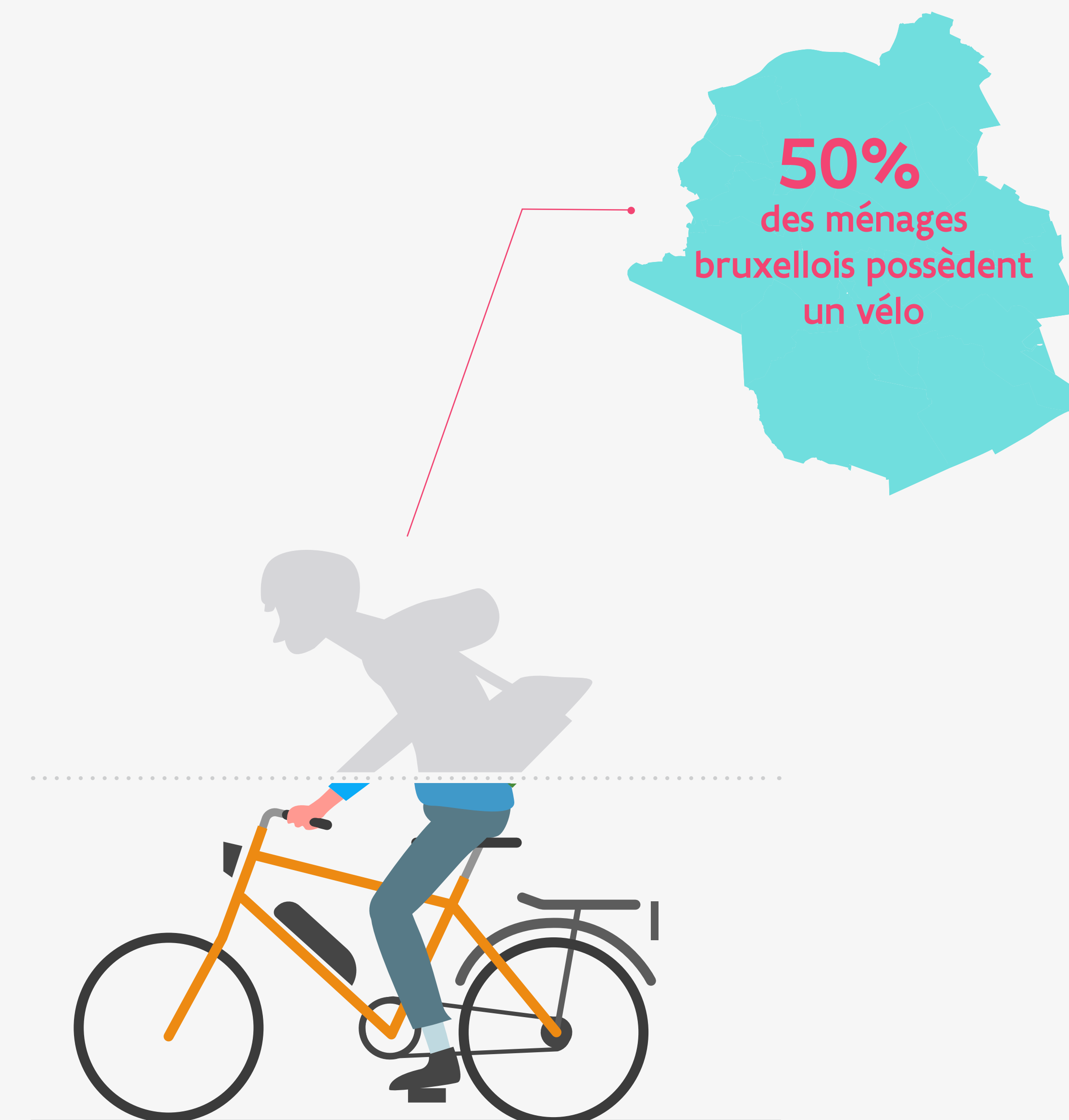
La moitié des ménages bruxellois possède au moins un vélo (50 %). La majorité des vélos ne possèdent pas d'assistance électrique : seulement 13% des ménages possèdent un vélo électrique. En ce qui concerne les trottinettes électriques, 6 % des ménages en possèdent une. Tant pour les vélos que pour les trottinettes, il existe encore un important potentiel de croissance à l'avenir.



possession de vélos électriques



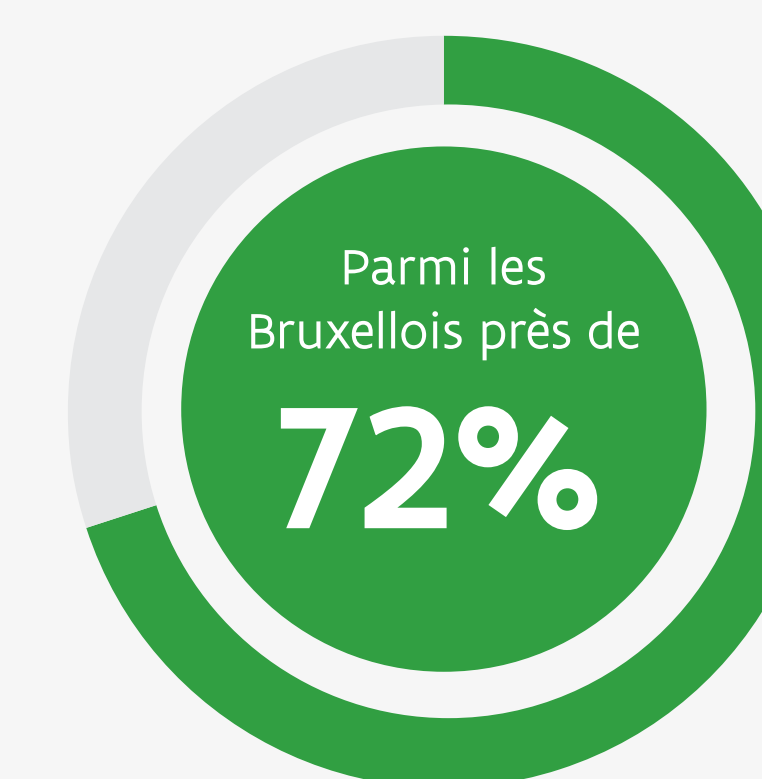
trottinette électrique



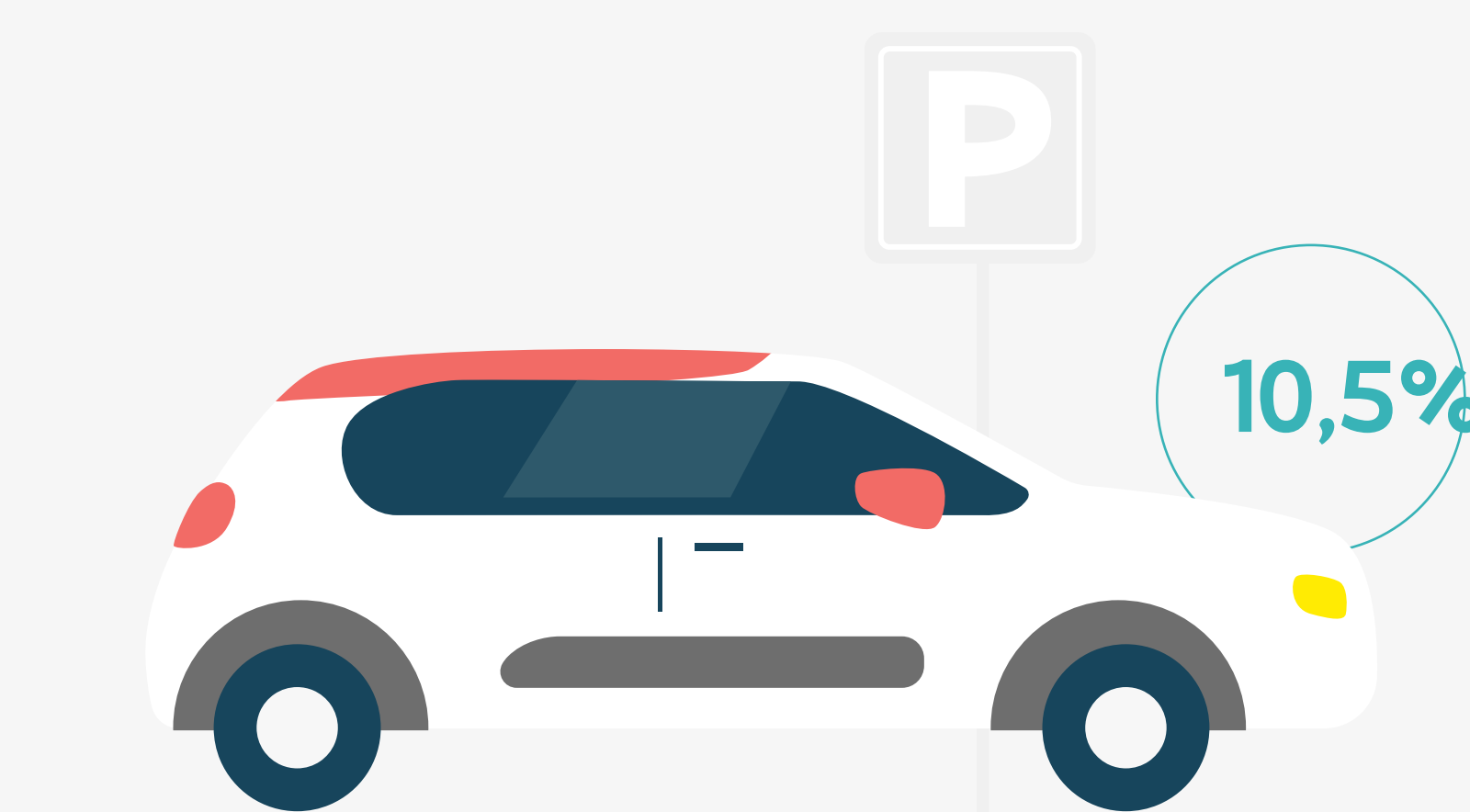
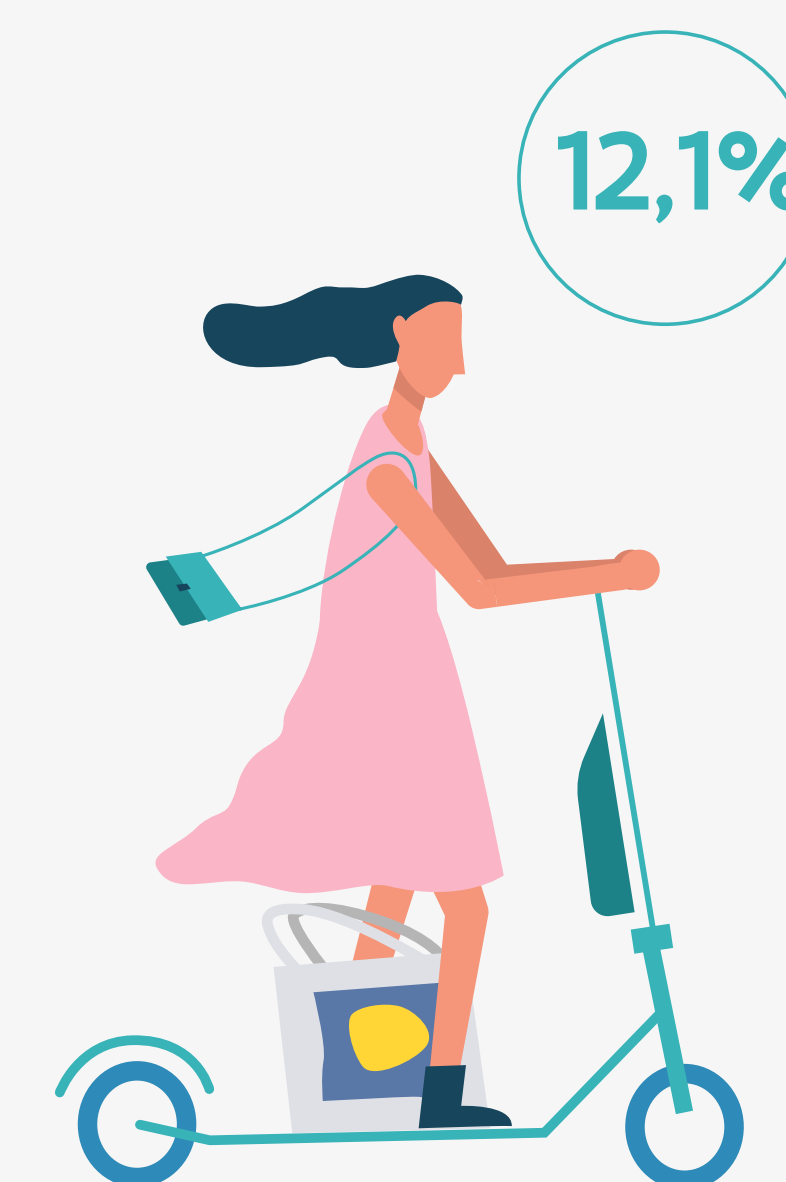
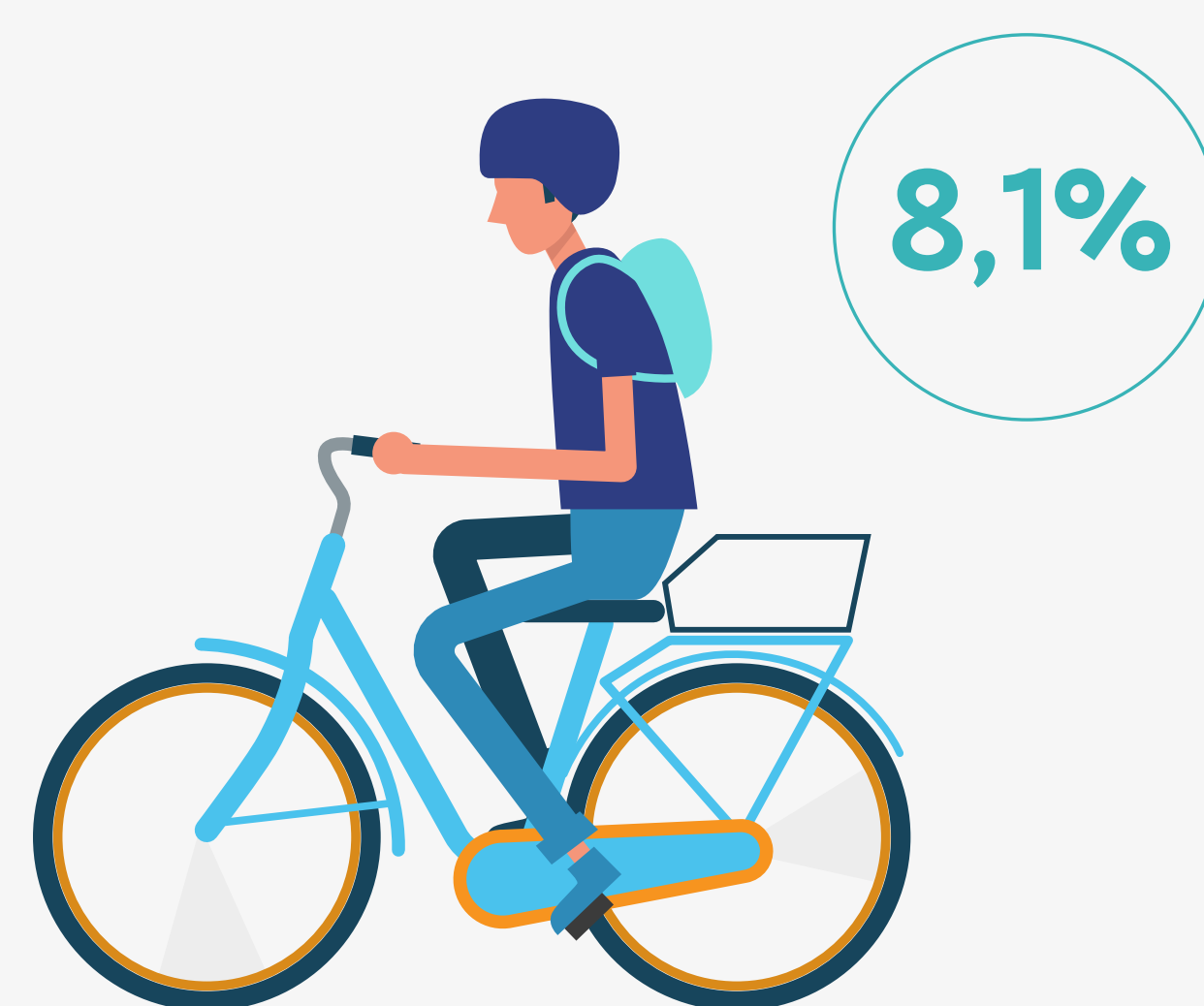
5 MOYENS DE TRANSPORT

5.4 Abonnements aux transports publics et enregistrements à des systèmes de partage

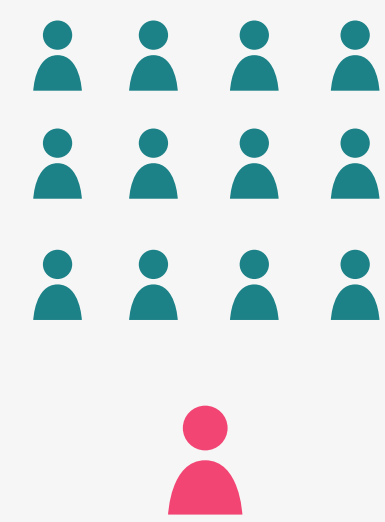
Parmi les Bruxellois, près de 72 % indiquent qu'ils possèdent un abonnement STIB. Un autre point intéressant à noter est le chiffre des enregistrements (une personne est enregistrée pour un système de partage dès que l'application de l'organisation de partage est installée et que la méthode de paiement est sauvegardée) pour les trottinettes partagées : 12,1 % des Bruxellois ont déjà un tel enregistrement. C'est vraiment beaucoup pour une forme de mobilité aussi innovante. Les trottinettes partagées sont suivies par les voitures partagées (10,5%) et les vélos partagés (8,1 %). Déjà 1,5 % des personnes interrogées ont déclaré qu'elles étaient déjà enregistrées auprès d'un fournisseur de scooters partagés.



indiquent qu'ils possèdent un
ABONNEMENT STIB.



APPENDIX : DESCRIPTION DE L'ENQUÊTE



ÉCHANTILLON

habitants âgés de 6 ans et plus, tirés au sort dans le registre national



L'ENQUÊTE

Comprend un questionnaire avec un carnet de déplacements. Les répondants l'ont rempli eux-mêmes, sans l'intervention d'un enquêteur.



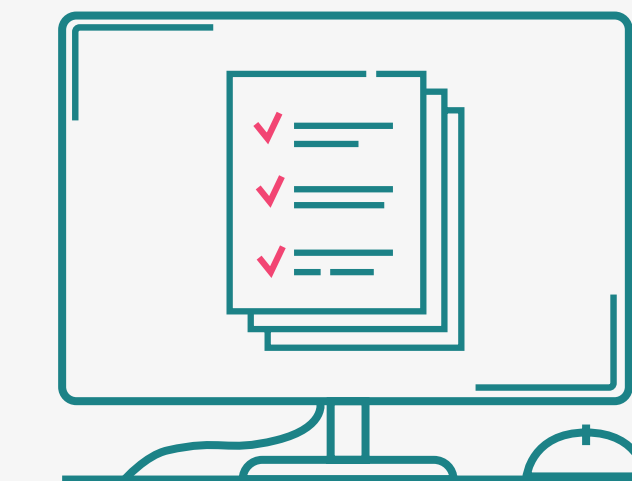
TAILLE DE L'ÉCHANTILLON

5914 citoyens de la RBC



ENQUÊTE

Il existait une version en ligne et une version papier, mais plus de 95 % des répondants ont rempli le questionnaire en ligne.



COLLECTE DES DONNÉES

de novembre 2023 à novembre 2024.



DONNÉES

Nettoyé pour garantir la qualité des données et pondéré afin d'obtenir un ensemble de données représentatif.